

การสร้างธรรมาภิบาลในสหกรณ์

ธรรมาภิบาลในสหกรณ์ คือ อะไร

ธรรมาภิบาล หรือ Good Governance หรือ การกำกับดูแลกิจการที่ดี หมายถึง การบริหารจัดการ บ้านเมือง สังคม องค์กร สถาบัน หรือธุรกิจด้วยความซื่อสัตย์สุจริต (Honesty) ความเปิดเผยโปร่งใส (Transparency) ความรับผิดชอบและรับรองที่ตรวจสอบได้ (Accountability) ความชอบธรรม ยุติธรรม (Fairness) ความมีคุณภาพ ประสิทธิภาพ (Quality and Efficiency) และการมีมาตรฐาน คุณธรรม จริยธรรม เป็นการทั่วไป (General Ethical and Moral Standard) เป็นหลักที่มีคุณค่าและสำคัญมาก จึงควรที่จะนำมาปรับใช้ ในการดำเนินกิจกรรมทั้งด้านการเมือง การปกครอง เศรษฐกิจ ธุรกิจ สังคม สาธารณสุข การศึกษา ศาสนา วัฒนธรรม สิ่งแวดล้อม เพื่อนำพาให้สังคมไทย ธุรกิจไทย โดยรวมมีความเข้มแข็งมั่นคงและเจริญก้าวหน้า สำหรับธุรกิจนั้น หลักธรรมาภิบาล คือ หัวใจในการดำเนินธุรกิจที่มีผลต่อทุกฝ่ายให้ได้รับผลประโยชน์ที่ยุติธรรม ตั้งแต่ตัวผู้บริหาร ผู้ถือหุ้น เจ้าหน้าที่สหกรณ์ ลูกค้า รวมถึงสังคมและประเทศชาติ

ดังนั้น เมื่อสหกรณ์เป็นธุรกิจรูปแบบหนึ่ง ธรรมาภิบาลในสหกรณ์ หมายถึง การบริหารกิจการของ สหกรณ์ให้เป็นไปอย่างซื่อสัตย์ โปร่งใส มีความรับผิดชอบ สร้างการมีส่วนร่วม และมีการใช้กระบวนการ บริหารจัดการ เพื่อให้การใช้ทรัพยากรเป็นไปอย่างมีประสิทธิภาพ เกิดประสิทธิผล คุ่มค่า และโดยประหยัด เป็นผลให้เกิดประโยชน์สูงสุด แก่ผู้มีส่วนได้ส่วนเสียทุกฝ่ายอย่างเป็นธรรม เพื่อให้สหกรณ์สามารถดำเนินงาน ประสบความสำเร็จบรรลุวัตถุประสงค์อย่างมั่นคง ส่งผลให้สหกรณ์เป็นที่เชื่อถือและยอมรับจากทุกฝ่ายที่เกี่ยวข้อง

ทำไมต้องนำมาใช้ในสหกรณ์

เป็นที่ทราบอยู่แล้วว่า สหกรณ์เป็นธุรกิจรูปแบบหนึ่งที่ต้องมีการแข่งขันกับธุรกิจอื่นๆ ทั่วๆ ไป ณ วันที่ 1 มกราคม 2551 ประเทศไทยมีสหกรณ์ทั้งสิ้น 6,868 สหกรณ์ และมีสมาชิกสหกรณ์ทั้งสิ้น 10,104,844 4 หมื่น 1 แสน 4 พัน 844 คน แต่การดำเนินธุรกิจของสหกรณ์ในประเทศไทยนี้ จะมีความเจริญรุ่งเรือง แข็งแรงและมั่นคงได้ต้องขึ้นอยู่กับ ความเชื่อถือของสมาชิกและผู้ที่มีส่วนได้ส่วนเสีย เช่น สถาบันการเงิน เป็นสำคัญ ถ้าขาด “ความเชื่อถือ” การดำเนินธุรกิจคงไปได้ไม่รอด ในที่สุดก็ต้องล้มลง ในที่สุดเศรษฐกิจของประเทศก็จะทรุดตัวลงตามไปด้วย ความเชื่อถือในสหกรณ์จะสร้างได้อย่างไร คำตอบที่สั้นที่สุดคือ สหกรณ์ต้องมีธรรมาภิบาลในการประกอบธุรกิจ การที่สหกรณ์มีธรรมาภิบาลจะช่วยให้สหกรณ์สามารถดำเนินงานไปสู่ความสำเร็จตามเป้าหมายได้อย่างมีประสิทธิภาพเกิดผลดีกับมวลสมาชิก

เมื่อสหกรณ์มีธรรมาภิบาลแล้วผลที่ได้รับกลับมาคืออะไร

เมื่อสหกรณ์ยึดถือ “ธรรมาภิบาล” ในการดำเนินธุรกิจ ผลที่ได้รับกลับมาคือ “ความเชื่อถือ” จากสมาชิก สหกรณ์ ประชาชนทั่วไป สถาบันการเงิน สังคม และลูกค้า ฯลฯ เพราะทุกส่วนที่มีส่วนได้ส่วนเสียย่อมต้องการ

ให้สหกรณ์ที่จะค้าขายด้วยความซื่อสัตย์สุจริตโปร่งใส มีความรับผิดชอบ มีความยุติธรรม มีจริยธรรม คุณธรรม สินค้าที่ผลิตได้เป็นสินค้าที่ดี มีคุณภาพ ปลอดภัย ไม่ทำลายสิ่งแวดล้อม ไม่ค้ากำไรเกินควร และไม่เอาเปรียบต่อสมาชิก และประชาชนทั่วไป การดำเนินการลักษณะนี้ สหกรณ์จะเจริญรุ่งเรืองเป็นที่เชื่อถือของลูกค้า สมาชิก สหกรณ์ มีส่วนเหลือ สามารถพึ่งพาตนเองได้ในยามวิกฤต และในยามปกติ รวมทั้งสามารถเข้าถึงแหล่งเงินทุนได้ง่าย ไม่ว่าสถาบันการเงินใดก็ตามต้องการให้สินเชื่อ และให้ดอกเบี้ยเงินกู้ที่ถูกลง เพราะปล่อยสินเชื่อไปแล้วปลอดภัย ไม่ต้องกลัวสูญ เนื่องจากสหกรณ์มีความรับผิดชอบและธุรกิจดำเนินไปด้วยดี ผลที่ได้รับกลับมาของสหกรณ์พอสรุปได้ดังนี้

1. เพิ่มความน่าเชื่อถือของกิจการสหกรณ์

สหกรณ์ที่ดำเนินธุรกิจโดยยึดหลักการกำกับดูแลกิจการที่ดี หรือมีธรรมาภิบาลจะมีนโยบาย และแนวทางปฏิบัติที่สนองตอบความคาดหวังหรือความต้องการของผู้มีส่วนได้ส่วนเสียอย่างสมดุล จะส่งผลให้สหกรณ์ได้รับความเชื่อถือจากผู้มีส่วนได้ส่วนเสีย (สมาชิก , ประชาชนทั่วไป , ลูกค้า ,สถาบันการเงิน)

2. สามารถเข้าถึงผู้ร่วมลงทุนและระดมเงินทุนได้ง่าย

สถาบันการเงินและแหล่งทุนต่าง ๆ จะให้ความเชื่อมั่นกับสหกรณ์ที่มีธรรมาภิบาล และพร้อมจะให้การสนับสนุนหรือร่วมลงทุนด้วย เพราะความน่าเชื่อถือที่สหกรณ์สั่งสมไว้ จะทำให้ผู้ให้การสนับสนุนมั่นใจว่าเงินที่ให้กู้ยืมจะไม่สูญหาย

3. มีเจ้าหน้าที่สหกรณ์ที่ดีมีความสามารถและรักองค์กร

ตามหลักธรรมาภิบาล สหกรณ์ที่มีนโยบายและแนวทางปฏิบัติที่คำนึงถึงความเป็นอยู่ของเจ้าหน้าที่สหกรณ์และให้ความสำคัญกับการสร้างคุณภาพชีวิตที่ดีให้แก่ เจ้าหน้าที่สหกรณ์ จะทำให้เจ้าหน้าที่สหกรณ์รักองค์กร และสามารถดึงคุณบุคคลภายนอกที่มีความรู้ความสามารถให้ความสนใจเข้าร่วมงานกับองค์กรตลอดไป

4. เพิ่มขีดความสามารถทางการตลาด

สหกรณ์ที่มีแนวทางปฏิบัติที่ดีต่อสมาชิก ตระหนักและให้ความสำคัญต่อ ความพึงพอใจของสมาชิกเป็นหลัก ด้วยการผลิตสินค้าหรือให้บริการแก่สมาชิกโดยคำนึงความปลอดภัยและความคุ้มค่าที่สมาชิกจะได้รับจากผลิตภัณฑ์หรือบริการ จะนำไปสู่การเพิ่มส่วนแบ่งทางการตลาดและการขยายธุรกิจในอนาคต

5. การยอมรับของสังคมในการดำเนินธุรกิจ

ความรับผิดชอบต่อสังคมและส่วนรวมของสหกรณ์ที่ผู้มีส่วนได้ส่วนเสีย (สมาชิก, ประชาชนทั่วไป,ลูกค้า,สถาบันการเงิน) คาดหวังหรือรับรู้ มีผลอย่างมากต่อการยอมรับของสังคมและการเติบโตของสหกรณ์ในการดำเนินธุรกิจ ในทางตรงกันข้ามสหกรณ์ที่ละเลย ไม่เอาใจใส่ต่อสังคมและสิ่งแวดล้อมนอกจากจะถูกต่อต้านหรือมีความขัดแย้งกับสังคมและส่วนรวมแล้ว หากสหกรณ์ประสบภาวะวิกฤตร้ายแรง โอกาสที่จะได้รับความเห็นใจ การให้อภัย หรือโอกาสในการแก้ตัวจากชุมชนและสังคมคงเป็นเรื่องที่คาดหวังได้ยาก

6. เพิ่มภูมิคุ้มกันให้แก่สหกรณ์

ท่ามกลางกระแสของความเปลี่ยนแปลงที่เกิดขึ้นอยู่ตลอดเวลาในยุคโลกาภิวัตน์มี โอกาสสูงมากที่จะนำกิจการไปสู่ความเสี่ยงใหม่ ๆ ซึ่งยากจะคาดเดา การบริหารความเสี่ยง การควบคุมภายในการติดตาม

และประเมินผลการปฏิบัติงาน ซึ่งเป็นการกำกับดูแลกิจการที่ดี หรือมีธรรมาภิบาล มาตรการเหล่านี้จะช่วยป้องกันผลกระทบที่อาจจะเกิดขึ้นทั้งจากภายในและภายนอก เป็นการเพิ่มภูมิคุ้มกันให้แก่สหกรณ์ และลดโอกาสที่จะเกิดความเสียหายในการดำเนินธุรกิจให้น้อยลง

7. เพิ่มโอกาสในการสร้างผลกำไรและเจริญเติบโตอย่างยั่งยืน

สหกรณ์ที่มีระบบการบริหารจัดการธุรกิจที่มีความซื่อสัตย์ โปร่งใส และมี ประสิทธิภาพ ส่งผลให้สหกรณ์ได้รับความเชื่อถือ ผู้มีส่วนได้ส่วนเสีย (สมาชิก , ประชาชนทั่วไป , คู่ค้าสถาบันการเงิน) และผู้ที่เกี่ยวข้องต่าง ๆ อยากรับการสนับสนุนและให้การตอบสนองที่ดี เป็นโอกาสที่จะทำให้เกิดการเพิ่มผลกำไรจากการดำเนินธุรกิจ และนำกิจการไปสู่ความเจริญก้าวหน้าอย่างยั่งยืน

หลักธรรมาภิบาล มีอะไรบ้าง

พื้นฐานสำคัญของหลักธรรมาภิบาลมี 6 ประการ คือ หลักนิติธรรม หลักคุณธรรม หลักความโปร่งใส หลักการมีส่วนร่วม หลักความรับผิดชอบ หลักความคุ้มค่า

1. **หลักนิติธรรม** หมายถึง การตรากฎหมายที่ถูกต้องเป็นธรรม การบังคับการให้เป็นไปตามกฎหมาย การกำหนดกฎ กติกาและการปฏิบัติตาม กฎ กติกาที่ตกลงกันไว้อย่างเคร่งครัด โดยคำนึงถึงสิทธิเสรีภาพความ ยุติธรรมของสมาชิก

2. **หลักคุณธรรม** หมายถึง การยึดมั่นในความถูกต้องดีงาม การส่งเสริมสนับสนุนให้สมาชิกพัฒนาตนเองไปพร้อมกัน เพื่อให้สมาชิกมีความซื่อสัตย์ จริงใจ ขยัน อดทน มีระเบียบวินัย ประกอบอาชีพสุจริต จนเป็นนิสัยประจำชาติ

3. **หลักความโปร่งใส** หมายถึง มีความโปร่งใสในการดำเนินงาน สามารถตรวจสอบ ความถูกต้อง ได้ มีการเปิดเผยข้อมูล ข่าวสารอย่างตรงไปตรงมา

4. **หลักการมีส่วนร่วม** หมายถึง การกระจายโอกาสให้สมาชิกมีส่วนร่วมทางการบริหารเกี่ยวกับการตัดสินใจในเรื่องต่างๆ รวมทั้งการจัดสรรทรัพยากรของสหกรณ์ ซึ่งจะส่งผลกระทบต่อวิถีชีวิตและความเป็อยู่ของสมาชิก โดยการส่งเสริมสมาชิก ให้ข้อมูล แสดงความคิดเห็น ให้คำแนะนำปรึกษา ร่วมวางแผน ร่วมปฏิบัติ รวมตลอดจนการควบคุมโดยตรงจากสมาชิก และการพัฒนาขีดความสามารถของสมาชิกในการมีส่วนร่วม

5. **หลักความรับผิดชอบ** หมายถึง การตระหนักในสิทธิหน้าที่ ความสำนึกในความรับผิดชอบต่อสังคม รับผิดชอบต่อสมาชิก การใส่ใจปัญหาสาธารณะของบ้านเมือง และการกระตือรือร้นในการแก้ปัญหา ตลอดจนการเคารพในความคิดเห็นที่แตกต่างและความกล้าที่จะยอมรับผลดีและเสียจากการกระทำของตนเอง

6. **หลักความคุ้มค่า** หมายถึง การบริหารจัดการและใช้ทรัพยากรที่มีจำกัด เพื่อให้เกิดประโยชน์สูงสุดแก่ส่วนรวม โดยบรรณาให้สมาชิกมีความประหยัด ใช้จ่ายอย่างคุ้มค่า สร้างสรรค์สินค้าและบริการที่มีคุณภาพ และรักษาพัฒนาทรัพยากรธรรมชาติให้สมบูรณ์ยั่งยืน โดยมุ่งประโยชน์สูงสุดแก่ส่วนรวมในการบริหารจัดการและการใช้ทรัพยากรที่มีอยู่อย่างจำกัด

จะเริ่มสร้างธรรมาภิบาลได้อย่างไร

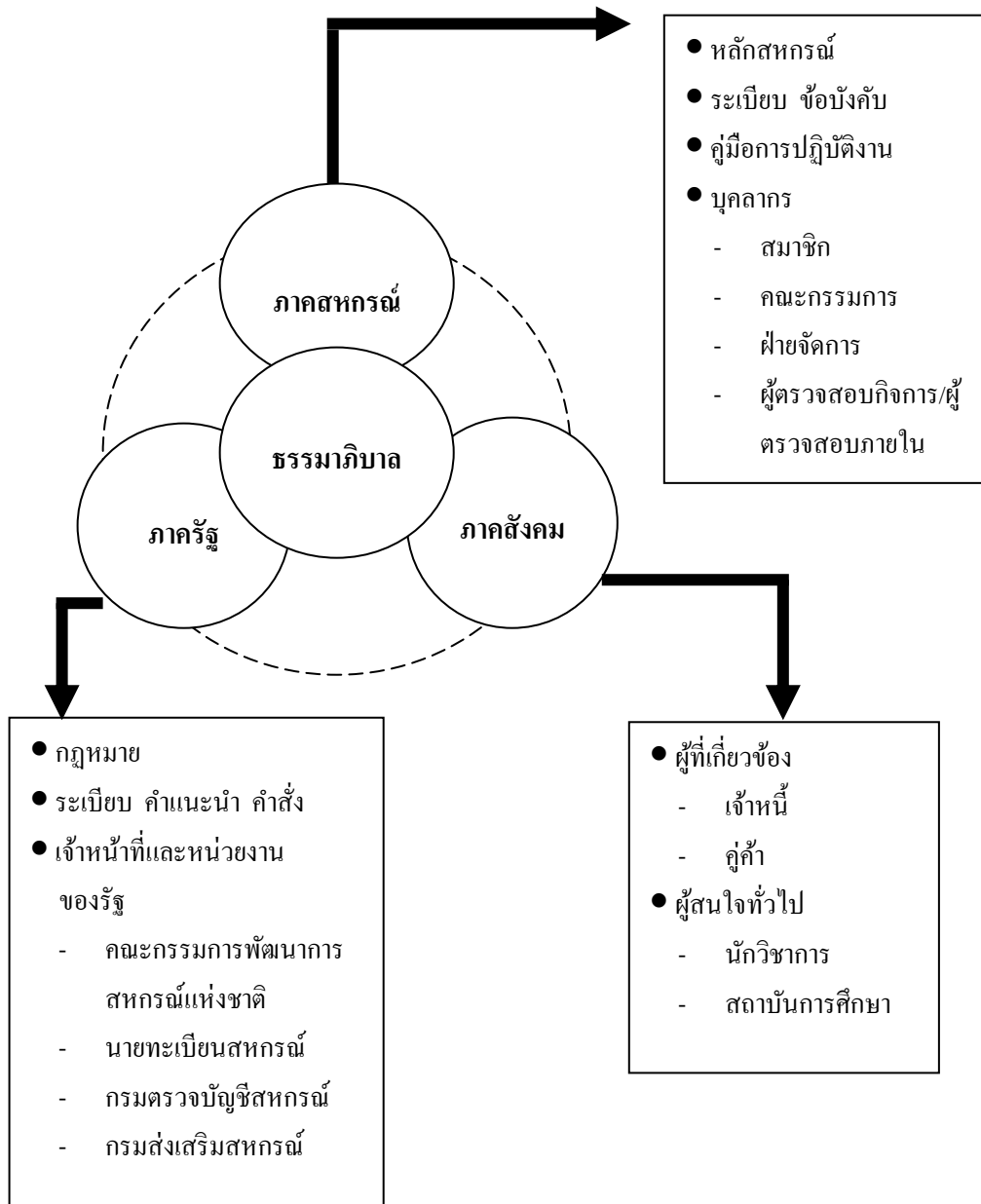
พอรู้หลักสำคัญของธรรมาภิบาล คงจะเริ่มอยากรู้กันแล้วว่า จะสร้างธรรมาภิบาลให้มีขึ้นได้อย่างไรจริงๆ แล้วไม่ใช่เรื่องยาก ธรรมาภิบาลจะเกิดขึ้นได้และดำเนินไปอย่างมีประสิทธิภาพก็ด้วยความร่วมมือกันระหว่างส่วนต่างๆ ในสหกรณ์ ขณะเดียวกันโดยที่สมาชิกส่วนใหญ่ของสหกรณ์จะมีฐานะทางเศรษฐกิจและระดับความรู้ความสามารถในเชิงธุรกิจดีกว่าผู้ถือหุ้นหรือผู้บริหารของธุรกิจ รูปแบบอื่นในภาคเอกชน ดังนั้น จึงมีหน่วยงานของรัฐทำหน้าที่ช่วยเหลือสนับสนุนและกำกับดูแลอีกทางหนึ่งด้วย ได้แก่ กรมส่งเสริมสหกรณ์ และกรมตรวจบัญชีสหกรณ์

แต่สิ่งสำคัญคือ ธรรมาภิบาลที่จะนำไปสู่การพัฒนาที่มั่นคงนั้น สมาชิกต้องเอาใจใส่ในบทบาทและหน้าที่ความรับผิดชอบของตนที่มีต่อสหกรณ์ รวมทั้งคณะกรรมการสหกรณ์ต้องเห็นความสำคัญของการที่สหกรณ์จะมีธรรมาภิบาล และเริ่มสร้างให้มีธรรมาภิบาลโดย

- คณะกรรมการต้องทำความเข้าใจแนวคิด และสาระสำคัญของธรรมาภิบาลเป็นอย่างดี
- ทบทวนธรรมาภิบาลที่เป็นอยู่ในปัจจุบันว่ามีประสิทธิภาพประสิทธิผล และมีความโปร่งใสเพียงใด
- กำหนดรูปแบบและกระบวนการดำเนินตามหลักธรรมาภิบาลแล้วออกเป็นข้อกำหนดเพื่อปฏิบัติต่อไป

การสร้างธรรมาภิบาล

ธรรมาภิบาลในสหกรณ์ จะเกิดขึ้นได้ก็ด้วยความร่วมมือกันระหว่างส่วนต่างๆ ดังนี้



ภาคสหกรณ์ จุดเริ่มของธรรมาภิบาลในสหกรณ์ เริ่มจากหลักสหกรณ์ซึ่งได้มีส่วนของธรรมาภิบาลไว้ด้วย กล่าวคือ

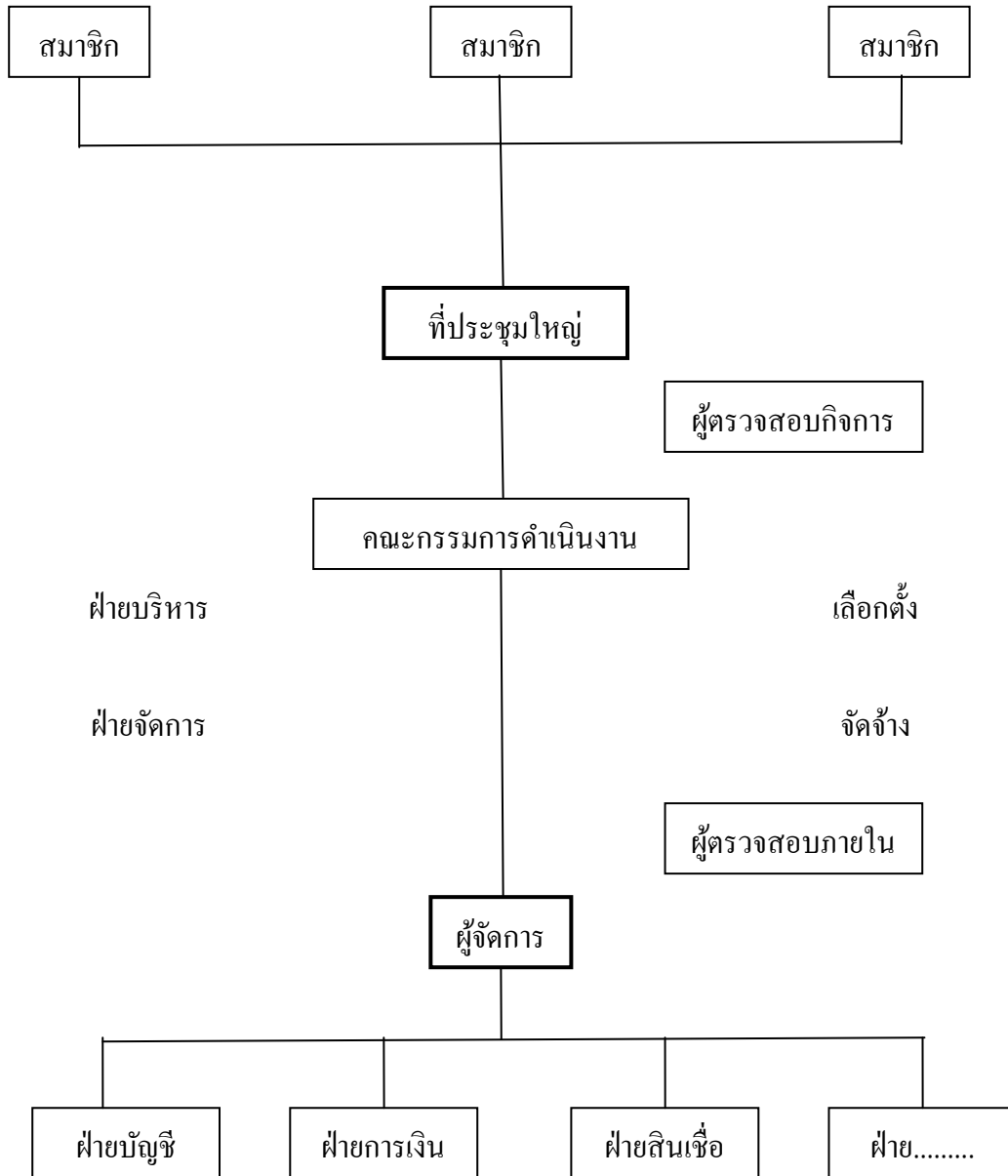
บุคคลทุกคนเป็นสมาชิกของสหกรณ์ได้ด้วยความสมัครใจ การเป็นสมาชิกถือเอาคุณสมบัติตามข้อบังคับของสหกรณ์นั้น ๆ และความประพฤติของผู้ที่จะเป็นสมาชิกเป็นสำคัญ สมาชิกเดิมในฐานะที่เป็นผู้ถือหุ้น ย่อมมีส่วนในการพิจารณาเลือกสรรบุคคลที่เข้าเป็นสมาชิก โดยอาจลงมติไม่รับผู้สมัครเป็นสมาชิกได้ หากเห็นว่าผู้สมัครรายใดมีความประพฤติไม่ดี ไม่มีความรับผิดชอบ

สมาชิกใช้ธรรมาภิบาลโดยการใช้สิทธิของตนเองอย่างเท่าเทียมกันในการออกเสียง ในที่ประชุมใหญ่เพื่อพิจารณาและอนุมัติเรื่องต่าง ๆ สมาชิกจึงควรตระหนักว่าการใช้สิทธิในการออกเสียงย่อมมีผลกับการจัดการของสหกรณ์ และควรใช้ความพยายามที่จะใช้สิทธิเพื่อผลประโยชน์ของตนเองและสหกรณ์ สมาชิกมีส่วนร่วมในทุนของสหกรณ์โดยสมาชิกแต่ละคนถือหุ้นอย่างน้อย 1 หุ้นแต่ไม่เกิน 1 ใน 5 ของหุ้นที่ชำระแล้วทั้งหมด เพื่อป้องกันการครอบครองกิจการหรือการที่บุคคลใดมีและใช้อำนาจมากเกินไป แล้วกระทำการใด ๆ โดยมีชอบ

คณะกรรมการเป็นผู้บริหารและดำเนินกิจการสหกรณ์แทนสมาชิก โดยกรรมการแต่ละคนมีอิสระในการตัดสินใจในที่ประชุมคณะกรรมการ แต่เมื่อผลการประชุมเป็นเช่นใด ก็ต้องเคารพมติที่ประชุมนอกจากนี้คณะกรรมการยังเป็นผู้แทนสหกรณ์ในกิจการอันเกี่ยวข้องกับบุคคลภายนอก ซึ่งความรับผิดชอบของคณะกรรมการต่อบุคคลภายนอกเป็นความรับผิดชอบทั้งคณะ มิใช่ประธานกรรมการหรือกรรมการคนใดคนหนึ่งจะเป็นผู้รับผิดชอบโดยลำพัง การดำเนินการดังกล่าวถือเป็นการใช้ธรรมาภิบาลในการดำเนินกิจการของคณะกรรมการ

จัดให้มีโครงการศึกษาอบรมแก่บุคลากรของสหกรณ์อย่างทั่วถึงทั้งกรรมการดำเนินการ ผู้จัดการ เจ้าหน้าที่สหกรณ์ ตลอดจนสมาชิกในด้านต่าง ๆ เช่น อุดมการณ์ หลักวิธีการสหกรณ์ หน้าที่ความรับผิดชอบของกลุ่มบุคคลต่าง ๆ ในสหกรณ์ เป็นต้น โดยให้ความรู้ตั้งแต่ก่อนเริ่มจัดตั้งสหกรณ์ต่อเนื่องถึงเมื่อจัดตั้งเป็นสหกรณ์แล้ว เพื่อให้มีความรู้ความเข้าใจในการดำเนินงานของสหกรณ์ และปฏิบัติหน้าที่ตามความรับผิดชอบของตนได้อย่างเหมาะสม มีการประสานความร่วมมือกันอย่างดีเพื่อความสำเร็จของสหกรณ์ ซึ่งจะเสริมสร้างให้แต่ละบุคคลมีการใช้ธรรมาภิบาลที่ดีตามบทบาทที่มีได้อย่างมีประสิทธิภาพต่อไป

ผังโครงสร้างสหกรณ์



สมาชิกมีส่วนในการสร้างธรรมาภิบาลในสหกรณ์อย่างไร ?

สมาชิกสหกรณ์ในฐานะเจ้าของสหกรณ์ ย่อมมีหน้าที่สำคัญในการควบคุมจัดการสหกรณ์ โดยสมาชิกทุกคนจะสามารถใช้บทบาทการควบคุมจัดการสหกรณ์ในที่ประชุมใหญ่อย่างมีประสิทธิภาพเท่าเทียมกัน ซึ่งการใช้อำนาจหน้าที่ในการควบคุมจัดการ ทำโดยเข้าร่วมประชุมใหญ่เพื่อพิจารณาข้อบังคับรับทราบผลการดำเนินงานและกำหนดนโยบายอย่างกว้าง ๆ เลือกตั้งคณะกรรมการดำเนินการให้ทำหน้าที่เป็นตัวแทนของตนในการบริหารงานสหกรณ์ เลือกตั้งผู้ตรวจสอบกิจการเพื่อทำหน้าที่แทนตนในการตรวจสอบการบริหารงานของคณะกรรมการและตรวจสอบการดำเนินงานของฝ่ายจัดการ การเลือกตั้งนี้สมาชิกหนึ่งคน มีหนึ่งเสียง เป็นไปตามหลักประชาธิปไตยไม่สนใจว่าสมาชิกนั้นจะถือหุ้นมากน้อยเท่าใด เพราะหลักสหกรณ์ถือหลักการรวมคนมากกว่ารวมเงิน นอกจากนี้ที่ประชุมใหญ่ยังมีอำนาจควบคุมและตรวจสอบการบริหารและการจัดการทั้งปวงของสหกรณ์ให้เป็นไปตามวัตถุประสงค์ที่กำหนดไว้ในข้อบังคับและตามนโยบาย เป้าหมาย แผนงานและโครงการต่าง ๆ ซึ่งที่ประชุมใหญ่ได้ลงมติกำหนด อนุมัติหรือให้ความเห็นชอบ

สมาชิกกับการสร้างธรรมาภิบาลในสหกรณ์ สมาชิกมีส่วนสร้างธรรมาภิบาลในสหกรณ์ในรูปแบบของการกำกับดูแล ตามสิทธิและหน้าที่

สิทธิของสมาชิก

- (1) เข้าร่วมประชุมใหญ่เพื่อเสนอความคิดเห็น หรือ ออกเสียงลงคะแนน
- (2) เข้าชื่อเรียกประชุมใหญ่วิสามัญ
- (3) เสนอหรือได้รับเลือกเป็นกรรมการดำเนินการสหกรณ์หรือผู้ตรวจสอบกิจการสหกรณ์
- (4) รับบริการทางธุรกิจและทางวิชาการจากสหกรณ์
- (5) สิทธิอื่น ๆ ที่กำหนดไว้ในข้อบังคับและระเบียบของสหกรณ์

หน้าที่ของสมาชิก

- (1) ปฏิบัติตามกฎหมาย ระเบียบ ข้อบังคับ มติ และคำสั่งของสหกรณ์
- (2) เข้าร่วมประชุมทุกครั้งที่สหกรณ์นัดหมาย
- (3) ส่งเสริม สนับสนุนกิจกรรมของสหกรณ์ เพื่อให้สหกรณ์เป็นองค์กรที่เข้มแข็ง
- (4) สอดส่องดูแลกิจกรรมของสหกรณ์
- (5) ร่วมมือกับคณะกรรมการดำเนินการพัฒนาสหกรณ์ให้เจริญรุ่งเรืองและมั่นคง

สมาชิกสหกรณ์ใช้หลักธรรมาภิบาลในสหกรณ์โดย

สมาชิกมีส่วนร่วมในการใช้หลักธรรมาภิบาลในสหกรณ์ ได้โดย :-

◆ **ใช้สิทธิของตนผ่านมติที่ประชุมใหญ่ในการดำเนินการต่าง ๆ โดยเข้าร่วมประชุมเพื่อพิจารณา และแสดงความคิดเห็นในเรื่องต่อไปนี้**

1. กำหนดค่าตอบแทนการทำงานของกรรมการและผู้ตรวจสอบกิจการ การกำหนดดังกล่าวถือเป็นการควบคุมการจ่ายค่าตอบแทน ซึ่งสหกรณ์จะต้องจ่ายตามอัตราที่ประชุมใหญ่กำหนด
2. เลือกตั้งและถอดถอนกรรมการดำเนินการ การจะให้สมาชิกทุกคนมาบริหารงานสหกรณ์คงทำไม่ได้ จึงมีการเลือกตัวแทนเพื่อทำหน้าที่แทนสมาชิกในการบริหารงานของสหกรณ์
3. เสนอความคิดเห็นและความต้องการต่าง ๆ ของสมาชิกในที่ประชุมใหญ่ เพื่อให้คณะกรรมการนำไปกำหนดนโยบาย วางแผนการปฏิบัติงานให้ฝ่ายจัดการปฏิบัติต่อไป
4. สอบถามหรือขอคำอธิบายเพิ่มเติมถึงผลการดำเนินงานหรือปัญหาเรื่องต่าง ๆ ที่เกี่ยวข้องกับสหกรณ์จากคณะกรรมการดำเนินการของสหกรณ์
5. เลือกตั้งและถอดถอนผู้ตรวจสอบกิจการ การเลือกตั้งผู้ตรวจสอบกิจการเพื่อเป็นตัวแทนสมาชิก การตรวจสอบการดำเนินงานทั้งปวงของสหกรณ์ ตรวจสอบการบริหารงานของ คณะกรรมการดำเนินการว่าการกำหนดนโยบายและการปฏิบัติของกรรมการเป็นไปตามมติที่ประชุมใหญ่หรือไม่ รวมทั้งตรวจสอบการดำเนินงานของฝ่ายจัดการว่าเป็นไปตามกฎหมายที่เกี่ยวข้อง ระเบียบที่นายทะเบียนสหกรณ์หรือกรมส่งเสริมสหกรณ์ หรือกรมส่งเสริมสหกรณ์กำหนดหรือตามข้อบังคับ ระเบียบที่สหกรณ์กำหนดหรือไม่
6. กำหนดวงเงินที่สหกรณ์อาจกู้ยืมหรือค้ำประกันถือเป็นการกำหนดขอบเขตการก่อหนี้ผูกพันที่คณะกรรมการดำเนินการสามารถกระทำได้
7. แก้ไขข้อบังคับ เมื่อเห็นว่าข้อบังคับเดิมไม่เหมาะสมสามารถเสนอให้ที่ประชุมใหญ่พิจารณาได้
8. พิจารณาจัดสรรกำไรสุทธิประจำปีของสหกรณ์สามารถเสนอความเห็นและลงมติในการจัดสรรกำไรสุทธิประจำปีของสหกรณ์ได้
9. อนุมัติแผนงาน และงบประมาณการรายรับ – รายจ่าย

◆ **ใช้สิทธิของตนผ่านผู้ตรวจสอบกิจการ โดย**

1. รับทราบผลการตรวจสอบกิจการประจำปีของสหกรณ์ซักถามและขอคำอธิบายในกรณีต่าง ๆ ที่ผู้ตรวจสอบกิจการได้กระทำในที่ประชุมใหญ่
2. ขอให้ผู้ตรวจสอบกิจการช่วยตรวจสอบเรื่องบางอย่างที่สมาชิกพบว่าอาจมีข้อผิดพลาดหรือไม่ชอบมาพากล

◆ **ตรวจสอบการดำเนินงานของสหกรณ์ในเรื่องที่เกี่ยวข้องกับตนเอง เช่น**

1. รู้จักสิทธิ บทบาทหน้าที่และความรับผิดชอบของตนเองที่มีต่อสหกรณ์ และใช้สิทธิที่มีเพื่อป้องกันรักษาผลประโยชน์ของตน เช่น หากได้รับใบเสร็จรับเงินที่สมาชิกจ่ายเงิน ให้ สหกรณ์เมื่อจ่ายค่าธรรมเนียมแรกเข้า ซื้อมัน ซื้อมินค้า จ่ายชำระหนี้เงินกู้ ฯลฯ ต้องทำการตรวจสอบทุกครั้งรวมถึงกรณีฝากเงินต้องมีการลงรายการในสมุดคู่บัญชีเงินฝาก
2. มีส่วนร่วมและร่วมมือในกิจกรรมของสหกรณ์
3. ได้รับความเสมอภาคในการทำธุรกิจ และในการรับความช่วยเหลือเกี่ยวกับสวัสดิการที่ระบอบสหกรณ์

4. รับรู้ข้อมูลข่าวสารสหกรณ์
5. ได้รับคำอธิบายจากฝ่ายจัดการในกรณีมีปัญหาในทางปฏิบัติเกี่ยวกับเรื่องต่าง ๆ อย่างเหมาะสม

คณะกรรมการมีส่วนในการใช้ธรรมาภิบาลในสหกรณ์อย่างไร

หากจะเปรียบเทียบว่าสหกรณ์เป็นเสมือนบ้านเมืองแล้ว คณะกรรมการดำเนินการของสหกรณ์ก็เป็นดังเช่นคณะรัฐมนตรีซึ่งมีหน้าที่ความรับผิดชอบในการกำหนดนโยบายและวางแผนการบริหารงานเพื่อให้เกิดความเจริญก้าวหน้าแก่บ้านเมือง ถ้าคณะรัฐมนตรีมีความรับผิดชอบต่อชาติบ้านเมืองและต่อประชาชนแล้วก็จะสามารถนำชาติบ้านเมืองให้มีความเจริญก้าวหน้าสืบต่อไป สหกรณ์ก็เช่นเดียวกันหากมีคณะกรรมการที่เข้มแข็ง รู้ถึงอำนาจหน้าที่ ความรับผิดชอบ และบทบาทของตนเป็นอย่างดีแล้ว ก็จะสามารถสร้างความเจริญก้าวหน้าให้เกิดขึ้นกับสหกรณ์ ได้เช่นกัน

กรรมการดำเนินการสหกรณ์ ในฐานะตัวแทนสมาชิกและผู้บริหารสหกรณ์ มีหน้าที่สำคัญในการกำหนดนโยบายและบริหารงานสหกรณ์ ซึ่งจะปฏิบัติหน้าที่โดยการเข้าประชุมคณะกรรมการดำเนินการเพื่อกำหนดแนวทางปฏิบัติและระเบียบสหกรณ์ตลอดจนกำกับดูแลการปฏิบัติงานของ ฝ่ายจัดการให้เป็นไปตามนโยบายของที่ประชุมใหญ่ และอยู่ภายใต้กรอบของกฎหมาย ระเบียบ ข้อบังคับ ของสหกรณ์และนโยบายของรัฐ คณะกรรมการจึงมีหน้าที่และความรับผิดชอบต่อสมาชิก ในการที่จะทำให้สหกรณ์มีความเจริญก้าวหน้าและเป็นที่ยิ่งของมวลสมาชิกได้

การใช้ธรรมาภิบาลของคณะกรรมการในสหกรณ์โดย

1. คณะกรรมการ รู้จักสิทธิ บทบาท อำนาจ หน้าที่และความรับผิดชอบของตนเองที่มีต่อสหกรณ์
2. คณะกรรมการปฏิบัติหน้าที่ด้วยความซื่อสัตย์และรักษาผลประโยชน์สหกรณ์
3. คณะกรรมการกำหนดนโยบาย แผนงานที่ชัดเจน โปร่งใส
4. คณะกรรมการเข้าร่วมประชุมเพื่อพิจารณาและแสดงความคิดเห็นในเรื่องต่างๆ ด้วยความโปร่งใส เป็นธรรม และสามารถตรวจสอบได้
5. คณะกรรมการกำหนดหน้าที่ ความรับผิดชอบของฝ่ายจัดการทุกระดับอย่างชัดเจน
6. คณะกรรมการดูแลให้สหกรณ์ปฏิบัติตามกฎหมาย ระเบียบและคำแนะนำของส่วนราชการที่เกี่ยวข้อง รวมถึงปฏิบัติตามข้อบังคับ ระเบียบและมติของที่ประชุม หากระเบียบที่กำหนดไว้ไม่เหมาะสมก็ให้มีการพิจารณาแก้ไข
7. คณะกรรมการจัดให้มีระบบการควบคุมภายใน การจัดการความเสี่ยงและให้ความสำคัญกับสัญญาณเตือนภัยรวมถึงรายการผิดปกติ
8. คณะกรรมการจัดให้มีการประเมินผลงานของสหกรณ์อย่างสม่ำเสมอ
9. คณะกรรมการประสานงานระหว่างสหกรณ์กับสมาชิก
10. คณะกรรมการยึดมั่นในความถูกต้อง พร้อมให้ความเที่ยงธรรมแก่สมาชิกและเจ้าหน้าที่สหกรณ์

11. คณะกรรมการเปิดโอกาสให้สมาชิกได้มีส่วนร่วมรับรู้และเสนอความคิดเห็นต่างๆ โดยการนำข้อมูลของสหกรณ์เสนอต่อที่ประชุมใหญ่เช่น เสนอบัญชี และรายงานกิจการประจำปี เพื่อแสดงผลการดำเนินงานของสหกรณ์เสนอการจัดสรรกำไรสุทธิประจำปี แผนงานและงบประมาณรายจ่ายประจำปี เป็นต้น

12. คณะกรรมการเสริมสร้างให้บุคคลที่เกี่ยวข้องนับตั้งแต่สมาชิก และเจ้าหน้าที่ของสหกรณ์รู้ถึงสิทธิหน้าที่ และความรับผิดชอบของแต่ละคน เพื่อให้ทุกคนมีส่วนร่วมรับผิดชอบต่อสหกรณ์ตามความเหมาะสม

13. คณะกรรมการจัดให้มีการดูแลทรัพย์สินต่าง ๆ ของสหกรณ์เพื่อให้ใช้ประโยชน์อย่างคุ้มค่า ตลอดจนดูแลให้ทะเบียน สมุดบัญชี เอกสารต่าง ๆ เรียบร้อยเป็นปัจจุบัน

เพื่อให้มีธรรมาภิบาลในสหกรณ์ กรรมการทุกคนควรจะต้องมีส่วนร่วมในการแสดงความคิดเห็นและมีการตัดสินใจที่เป็นอิสระ รวมทั้งยอมรับฟังความคิดเห็นของผู้อื่นหรือยอมรับมติที่เป็นเสียงส่วนใหญ่อย่างเคร่งครัดโดยต้องไม่กระทำการที่ไม่เหมาะสม เช่น ไม่เข้าร่วมประชุม การไม่แสดงความคิดเห็นในที่ประชุม การไม่ปฏิบัติตามที่ได้รับมอบหมาย การใช้อำนาจหน้าที่เพื่อแสวงหาประโยชน์ใส่ตน เป็นต้น

การใช้ธรรมาภิบาลโดยฝ่ายจัดการ

ฝ่ายจัดการสามารถใช้ธรรมาภิบาลได้โดย

- มีความสำนึกในหน้าที่ความรับผิดชอบ ปฏิบัติหน้าที่ตามข้อบังคับ ระเบียบ คำสั่ง ด้วยความซื่อสัตย์ เที่ยงธรรม ตลอดจนมีความรู้ ความสามารถเหมาะสมกับตำแหน่งหน้าที่เพื่อให้เกิดผลดีต่อการปฏิบัติงานและสร้างความก้าวหน้าแก่สหกรณ์และสมาชิก
- ควบคุมการดำเนินงานของสหกรณ์ให้บรรลุเป้าหมายโดยผู้จัดการปฏิบัติงานและรับผิดชอบต่อผลการดำเนินงานทั้งหมดของสหกรณ์ ควบคุมบังคับเจ้าหน้าที่สหกรณ์ ทุกคนให้ปฏิบัติหน้าที่ตามที่ได้รับมอบหมาย ส่วนเจ้าหน้าที่สหกรณ์มีความรับผิดชอบต่องานในหน้าที่ที่ตนปฏิบัติ
- มีความโปร่งใสในการดำเนินงานและการเปิดเผยข้อมูลโดยมีการจัดทำรายงานความเคลื่อนไหวและสถานะของสหกรณ์เสนอต่อคณะกรรมการเป็นประจำ สำหรับผู้จัดการต้องเข้าร่วมประชุมชี้แจงเรื่องต่าง ๆ ต่อที่ประชุมใหญ่ และที่ประชุมคณะกรรมการ
- มีวิธีการสื่อความที่เหมาะสม ทั้งถึงเพื่อสร้างความเข้าใจที่ตรงกันและมีการปฏิบัติต่อผู้มีส่วนได้ส่วนเสียอย่างเท่าเทียมกัน โดยผู้จัดการควบคุมบังคับบัญชาเจ้าหน้าที่สหกรณ์ทุกคนด้วยความยุติธรรม เสมอภาค ดูแลการปฏิบัติงานของเจ้าหน้าที่สหกรณ์ทุกคนให้เป็นไปอย่างถูกต้องเหมาะสม และในส่วนของเจ้าหน้าที่สหกรณ์ต้องให้ข้อมูลแก่สมาชิกทุกรายด้วยความเต็มใจและเท่าเทียมกัน ตลอดจนมีการประสานงานที่ดีระหว่างทุกฝ่ายที่เกี่ยวข้อง
- ผู้จัดการต้องมีวิสัยทัศน์ในการพัฒนาธุรกิจของสหกรณ์ให้เจริญก้าวหน้าและประสบผลสำเร็จตามนโยบายของคณะกรรมการ
- ปฏิบัติงานตามแนวทางที่กำหนดไว้ในระเบียบต่าง ๆ

การใช้ธรรมาภิบาลโดยผู้ตรวจสอบกิจการ

เมื่อผู้ตรวจสอบกิจการ ทำการตรวจสอบและสอบทานเอกสารหลักฐาน บัญชี การเงิน ทรัพย์สิน หนี้สิน การดำเนินธุรกิจของสหกรณ์ ฯลฯ ทำให้รู้ว่า

- คณะกรรมการดำเนินการ ปฏิบัติงานเป็นไปตามวัตถุประสงค์ นโยบายและตาม มติที่ประชุมใหญ่หรือไม่
- การตัดสินใจของคณะกรรมการเป็นไปเพื่อประโยชน์สหกรณ์และสมาชิกหรือไม่
- การจัดจ้างเจ้าหน้าที่สหกรณ์และแต่งตั้งเจ้าหน้าที่สหกรณ์ทำตามระเบียบหรือไม่
- เจ้าหน้าที่สหกรณ์ทำงานตามหน้าที่หรือไม่
- มีการบันทึกบัญชีถูกต้องและเรียบร้อยเป็นปัจจุบันหรือไม่
- มีการรายงานผลการปฏิบัติงาน รายงานการเงิน เพื่อนำมาพิจารณา ปรับปรุงการทำงาน เป็นประจำหรือไม่
- มีการปฏิบัติตามกฎหมาย ข้อบังคับ ระเบียบ มติ และคำสั่งของสหกรณ์ เพื่อให้เกิดผลดี ต่อการดำเนินงานของสหกรณ์หรือไม่

นอกจากนี้ผู้ตรวจสอบกิจการยังสามารถเสนอแนะแนวทางในการแก้ไขข้อบกพร่องได้ด้วย ซึ่งช่วย ป้องกันมิให้เกิดความเสียหายแก่สหกรณ์

ภาครัฐ ในปัจจุบันภาครัฐกำหนดนโยบายและกำกับดูแลกิจการของสหกรณ์

การใช้ธรรมาภิบาลของคณะกรรมการพัฒนาการสหกรณ์แห่งชาติ

คณะกรรมการพัฒนาสหกรณ์แห่งชาติใช้ธรรมาภิบาลได้โดย

1. ให้ความเห็นชอบระเบียบที่รัฐมนตรีกำหนดเกี่ยวกับการเงินและการจัดการกองทุนพัฒนา สหกรณ์ และระเบียบเกี่ยวกับการช่วยเหลือดำเนินการสหกรณ์ที่นายทะเบียนสหกรณ์กำหนด
2. กำกับดูแลการฝากและลงทุนอย่างอื่นของสหกรณ์นอกเหนือจากที่กฎหมายกำหนด

การใช้ธรรมาภิบาลโดยนายทะเบียนสหกรณ์

กำกับดูแลกิจการของสหกรณ์โดยการตรวจตรา กำกับแนะนำและส่งเสริมกิจการของ สหกรณ์เพื่อให้สหกรณ์ดำเนินกิจการเป็นไปตามกฎหมาย ข้อบังคับ และระเบียบแบบแผนที่ถูกต้อง ตลอดจน เพื่อประโยชน์ในการดำเนินกิจการของสหกรณ์ เช่น ยับยั้งหรือเพิกถอนมติที่ประชุมใหญ่หรือที่ประชุม คณะกรรมการที่ฝ่าฝืนกฎหมาย ข้อบังคับและระเบียบ ร้องทุกข์หรือฟ้องคดีแทนสหกรณ์ดำเนินการต่าง ๆ ใน กรณีสหกรณ์มีข้อบกพร่อง เป็นต้น

การใช้ธรรมาภิบาลของกรมตรวจบัญชีสหกรณ์

กรมตรวจบัญชีสหกรณ์ใช้ธรรมาภิบาลโดย

1. ตรวจสอบบัญชีสหกรณ์เพื่อช่วยควบคุมการปฏิบัติงานด้านการเงินและการบัญชีของสหกรณ์

ให้เป็นไปโดยเรียบร้อยป้องกันการทุจริต ตลอดจนเพื่อทราบผลการดำเนินงานและหลักฐานการเงินที่ถูกต้องของสหกรณ์

2. จัดมาตรฐานควบคุมทางการเงินการบัญชีของสหกรณ์เพื่อให้การบริหารงานของสหกรณ์เป็นไปด้วยความเรียบร้อยเช่น จัดให้มีระบบบัญชี ที่เหมาะสมกับธุรกิจ กำหนดระเบียบการเงินและบัญชีช่วยเหลือแนะนำการแก้ไขข้อบกพร่องทางการเงิน
3. ฝึกอบรมด้านการเงินการบัญชีให้แก่สมาชิก คณะกรรมการฝ่ายจัดการ และผู้ตรวจสอบกิจการเพื่อให้มีความรู้ ความสามารถในการปฏิบัติงานในตำแหน่งหน้าที่
4. จัดทำสถิติทางการเงินเพื่อให้มีสถิติทางการเงินของสหกรณ์ที่ถูกต้องและสามารถนำข้อมูลไปใช้เพื่อการวางแผนและพัฒนางานสหกรณ์ต่อไป

การใช้ธรรมาภิบาลของกรมส่งเสริมสหกรณ์

กรมส่งเสริมสหกรณ์ใช้ธรรมาภิบาล โดย

1. ให้คำแนะนำหลักการดำเนินธุรกิจด้านต่าง ๆ แก่สหกรณ์ ตลอดจนการกำหนดระเบียบขึ้นถือใช้
2. สนับสนุนและให้ข้อมูลข่าวสารที่เป็นประโยชน์แก่สหกรณ์เพื่อประกอบการตัดสินใจ
3. ประเมินผลการดำเนินธุรกิจของสหกรณ์และเสนอแนะข้อควรแก้ไขปรับปรุงแก่คณะกรรมการสหกรณ์
4. ให้การศึกษอบรมหลักและวิธีดำเนินงานสหกรณ์แก่สมาชิก คณะกรรมการ และฝ่ายจัดการ

ภาคสังคม มีส่วนในการใช้ธรรมาภิบาลกับสหกรณ์ทางอ้อม คือ

- ผู้ที่เกี่ยวข้อง ทั้งในฐานะเจ้าหน้าที่ กิจการคู่ค้า ฯลฯ อาจมีการกำหนดเงื่อนไขต่าง ๆ ที่ทำให้สหกรณ์ต้องมีระบบการควบคุมในบางเรื่อง อันก่อให้เกิด

ระบบการควบคุมกำกับดูแลกิจการ

หรือให้มีธรรมาภิบาล

- ผู้สนใจทั่วไป อาจเป็นบุคคลที่ให้ความสนใจกับกิจการของสหกรณ์ นักวิชาการ และสถาบันการศึกษา ซึ่งทำการศึกษาวิจัย วิเคราะห์ ค้นคว้า ปัญหาอุปสรรค จุดอ่อน จุดแข็ง ของสหกรณ์ในด้านต่าง ๆ อันเป็นการสะท้อนข้อเท็จจริงที่เป็นอยู่ ซึ่งเป็นผลให้สหกรณ์สามารถนำข้อมูลดังกล่าวมาปรับปรุงพัฒนาระบบการกำกับดูแลกิจการของตนเองได้

การใช้ธรรมาภิบาลในสหกรณ์ เป็นกระบวนการที่ต้องปรับเปลี่ยนให้สอดคล้องกับความต้องการใหม่ๆ อยู่ตลอดเวลา และจะบรรลุผลได้ก็ด้วยความร่วมมือกันระหว่างส่วนต่างๆ ที่เกี่ยวข้องกับงานสหกรณ์ทั้งหมด โดยเฉพาะอย่างยิ่งในส่วนของบุคลากรฝ่ายต่างๆ ของสหกรณ์เอง ซึ่งถือเป็นปัจจัยที่มีผลต่อการเสริมสร้างธรรมาภิบาลที่ดี

- สมาชิก ความร่วมมือของสมาชิก โดยสมาชิกต้องรู้จัก บทบาท หน้าที่ ความรับผิดชอบ และมีความสนใจเลือกกรรมการสหกรณ์
- กรรมการ ปฏิบัติหน้าที่โดยการเข้าร่วมประชุม และต้องมีความซื่อสัตย์ รวมทั้ง

รักษาผลประโยชน์ของสหกรณ์

- ฝ่ายจัดการ มีความซื่อสัตย์และปฏิบัติงานตามภาระหน้าที่ความรับผิดชอบ

เอกสารอ้างอิง

1. กรมส่งเสริมสหกรณ์ . สืบค้นได้จาก http://203.185.54 /know_Coop08.html
2. ชมรมข้าราชการบำนาญ กรมส่งเสริมสหกรณ์ . สหกรณ์ I want you , I need you , I love you.
3. สถาบันป๊วย อึ้งภากร . รางวัลธรรมมาภิบาลดีเด่น ปี 2551. กรุงเทพฯ.
4. กรมตรวจบัญชีสหกรณ์ กระทรวงเกษตรและสหกรณ์ . การกำกับดูแลกิจการที่ดีในสหกรณ์ : 2546
5. โครงการธรรมมาภิบาลวิสาหกิจขนาดกลางและขนาดย่อม สำนักงานส่งเสริมวิสาหกิจขนาดกลางและขนาดย่อม . SMEs สร้างธรรมมาภิบาลเพื่อการแข่งขันที่ยั่งยืน : 2550.
6. กรมส่งเสริมสหกรณ์ จำนวนสหกรณ์แยกตามสถานะสหกรณ์ ณ วันที่ 1 มกราคม 2551. สืบค้นได้จาก http://web2.cpd.go.th/web_mis/pic_data_count_membercoop.png.
7. สถาบันพระปกเกล้า . การศึกษาเพื่อพัฒนาดัชนีวัดผลการพัฒนาระบบบริหารจัดการที่ดี