

การลดการสูญเสียน้ำหนักในการรวบรวมปาล์มน้ำมัน ของสถาบันเกษตรกร



คณะทำงานขับเคลื่อนการจัดการความรู้ (KM Team) จังหวัดตรัง
ประจำปีงบประมาณ พ.ศ.๒๕๕๔
สำนักงานสหกรณ์จังหวัดตรัง กรมส่งเสริมสหกรณ์

คำนำ

จังหวัดตรัง ให้ความสำคัญในการพัฒนาการผลิตภาคการเกษตรและอุตสาหกรรมเกษตร โดยเฉพาะด้านปาล์มน้ำมัน ได้กำหนดเป็นยุทธศาสตร์ที่สำคัญของจังหวัดและมีแผนพัฒนาอย่างต่อเนื่อง ครบวงจร สำนักงานสหกรณ์จังหวัดตรัง ดำเนินการขับเคลื่อนยุทธศาสตร์ของจังหวัด โดยดำเนินโครงการก่อสร้างจุดรวบรวมปาล์มน้ำมันในสถาบันเกษตรกร ได้รับงบประมาณสนับสนุนจากพัฒนาจังหวัดตรัง ตั้งแต่ปี ๒๕๔๘ - ๒๕๕๓ จำนวน ๘ แห่ง และปี ๒๕๕๔ จำนวน ๑ แห่ง รวม ๙ แห่ง สถาบันเกษตรกรเปิดดำเนินธุรกิจรวบรวมปาล์มน้ำมันจากเกษตรกรและสมาชิก จากผลการดำเนินงานพบว่า การดำเนินธุรกิจรวบรวมปาล์มน้ำมันของสถาบันเกษตรกร ในระยะแรกมีปัญหาการสูญเสียน้ำหนักปาล์ม ส่งผลกระทบต่อ การดำเนินธุรกิจและความเชื่อมั่นของเกษตรกรและสมาชิก

แนวทางในการป้องกันและลดการสูญเสียดังกล่าว คณะทำงานขับเคลื่อนการจัดการความรู้ สำนักงานสหกรณ์จังหวัดตรัง ได้ดำเนินการรวบรวมองค์ความรู้ทั้งในด้านเอกสาร/ประสบการณ์ของบุคลากร ที่เกี่ยวข้องในธุรกิจรวบรวมปาล์มน้ำมัน ผ่านกระบวนการเรียนรู้ร่วมกันภายใต้เวทีเสวนาทางออก ในการป้องกันและลดการสูญเสียน้ำหนักในการรวบรวมปาล์มน้ำมันของสถาบันเกษตรกร จัดทำเป็นเอกสารองค์ความรู้ “ การลดการสูญเสียน้ำหนักในการรวบรวมปาล์มน้ำมันของสถาบันเกษตรกร ” เพื่อเป็นคู่มือในการแนะนำส่งเสริมสถาบันเกษตรกร สำหรับเจ้าหน้าที่และบุคลากรทุกฝ่าย

ขอขอบคุณสหกรณ์จังหวัดตรัง คณะกรรมการและเจ้าหน้าที่สหกรณ์กองทุนสวนยางบ้านไชยภักดี จำกัด ที่ให้ความอนุเคราะห์สถานที่และงบประมาณค่าใช้จ่ายในการจัดประชุม รวมถึงเจ้าหน้าที่ทุกกลุ่ม/ฝ่ายที่ให้ความร่วมมือสนับสนุนการจัดการความรู้ในครั้งนี้ สำเร็จลุล่วงไปด้วยดี

คณะทำงานขับเคลื่อนการจัดการความรู้ฯ หวังเป็นอย่างยิ่งว่า องค์ความรู้เรื่อง “การลดการสูญเสียน้ำหนักในการรวบรวมปาล์มน้ำมันของสถาบันเกษตรกร” จะเป็นคู่มือแนวทางในการป้องกันและลดการสูญเสียน้ำหนักปาล์มน้ำมันในเบื้องต้นแก่สถาบันเกษตรกรและเป็นความรู้แก่ เจ้าหน้าที่ในการให้คำแนะนำและส่งเสริมแก่สถาบันเกษตรกรได้ต่อไป

คณะทำงานขับเคลื่อนการจัดการความรู้ (KM Team)

สำนักงานสหกรณ์จังหวัดตรัง

มิถุนายน ๒๕๕๔

สารบัญ

	หน้า
คำนำ	๒
สารบัญ	๓
สารบัญตาราง	๕
สารบัญภาพ	๖
บทที่ ๑ บทนำ	๗
ความเป็นมาและความสำคัญ	๗
วัตถุประสงค์การจัดทำองค์ความรู้	๙
ประโยชน์ของการจัดทำองค์ความรู้	๙
บทที่ ๒ แนวคิดที่เกี่ยวข้อง	๑๐
ความรู้เกี่ยวกับการจัดการความรู้	๑๐
ความรู้ในการเก็บเกี่ยวปาล์มน้ำมัน	๑๒
ขั้นตอนการรวบรวมปาล์มน้ำมันส่งโรงงาน	๑๔
ความรู้ในการแปรรูปปาล์มน้ำมัน	๑๕
ความรู้เกี่ยวกับการลดการสูญเสีย	๑๖
ข้อมูลทั่วไปของสถาบันเกษตรกร	๑๗
กรอบแนวคิดในการจัดทำองค์ความรู้	๑๙
บทที่ ๓ วิธีดำเนินการจัดทำองค์ความรู้	๒๐
กลุ่มเป้าหมายที่มีส่วนร่วมในการจัดทำองค์ความรู้	๒๐
เครื่องมือที่ใช้ในการจัดทำองค์ความรู้	๒๑
วิธีดำเนินการจัดทำองค์ความรู้	๒๑
บทที่ ๔ องค์ความรู้: การลดการสูญเสียน้ำหนักในการรวบรวมปาล์มน้ำมันของสถาบันเกษตรกร	๒๒
ขั้นตอนการรวบรวมปาล์มน้ำมันของสถาบันเกษตรกร	๒๓
ปัญหาในการรวบรวมปาล์มน้ำมันที่ส่งผลต่อการสูญเสียน้ำหนักในการรวบรวมปาล์มน้ำมันของสถาบันเกษตรกร	๒๕
วิธีปฏิบัติเพื่อป้องกันและลดการสูญเสียน้ำหนักในการรวบรวมปาล์มน้ำมันของสถาบันเกษตรกร	๒๗
ข้อเสนอแนะเพื่อลดการสูญเสียน้ำหนักในการรวบรวมปาล์มน้ำมันของสถาบันเกษตรกร	๓๑
เอกสารอ้างอิง	๓๒

สารบัญ (ต่อ)

	หน้า
ภาคผนวก	๓๓
คำสั่งจังหวัดตรัง ที่ ๕๕/๒๕๕๓ เรื่องแต่งตั้งคณะกรรมการจัดการความรู้ (KM TEAM) จังหวัดตรัง ประจำปี ๒๕๕๓	๓๔
คำสั่งสำนักงานสหกรณ์จังหวัดตรัง ที่ ๕๐/๒๕๕๓ เรื่องแต่งตั้งคณะกรรมการขับเคลื่อน การจัดการความรู้	๓๖
คำสั่งจังหวัดตรัง ที่ ๖๔๑/๒๕๕๔ เรื่องแต่งตั้งคณะกรรมการจัดการความรู้ (KM TEAM) จังหวัดตรัง ประจำปี ๒๕๕๔	๓๘
แผนการจัดการความรู้ (KM Action Plan)	๔๐
ภาพกิจกรรม	๔๔

สารบัญตาราง

ตารางที่		หน้า
๑	แสดงการสูญเสียน้ำหนักปาล์มน้ำมันของจตุรวบรวมผลผลิตปาล์มน้ำมัน ของสถาบันเกษตรกร : สหกรณ์ในจังหวัดตรัง ปี ๒๕๕๓	๘
๒	กลุ่มเป้าหมายที่มีส่วนร่วมในการจัดทำองค์ความรู้ เรื่อง การลดการสูญเสียน้ำหนักในการรวบรวมปาล์มน้ำมันของสถาบันเกษตรกร	๒๐
๓	แสดงการป้องกันและลดการสูญเสียน้ำหนักปาล์มน้ำมันในประเด็นย่อย	๒๗

สารบัญภาพ

แผนภาพที่	หน้า
๑ แสดงกรอบแนวคิดในการจัดทำองค์ความรู้ : การลดการสูญเสียน้ำหนักในการรวบรวมปาล์มน้ำมันของสถาบันเกษตรกร	๑๙
๒ แสดงขั้นตอนการรวบรวมและจำหน่ายปาล์มน้ำมันของสถาบันเกษตรกร สู่โรงงาน	๒๓
๓ แผนภาพก้างปลาแสดงปัญหาในการรวบรวมปาล์มน้ำมันของสถาบัน เกษตรกรที่ส่งผลต่อการสูญเสียน้ำหนักรวม โรงงานรับซื้อปาล์มน้ำมัน	๒๕

บทนำ

ความเป็นมาและความสำคัญ

ปาล์มน้ำมันเป็นพืชเศรษฐกิจ ที่นับวันจะมีคุณค่าทางเศรษฐกิจมากยิ่งขึ้น เนื่องจากเป็นพืชที่มีศักยภาพในการผลิตน้ำมันต่อพื้นที่ได้สูงสุด เมื่อเทียบกับพืชน้ำมันชนิดอื่น เช่น ถั่วเหลือง ทานตะวัน ถั่วลิสง (กรมวิชาการเกษตร : ๒๕๕๓) ประกอบกับการพัฒนาปาล์มน้ำมันในการผลิตเป็นสารตั้งต้นในอุตสาหกรรมอาหาร และเครื่องสำอางค์ ตลอดจนเป็นพลังงานทดแทน ในรถยนต์ เหล่านี้เป็นการแสดงถึงคุณค่าของปาล์มน้ำมันที่มีต่อการพัฒนาทั้งด้านสังคมและเศรษฐกิจและเป็นพืชทางเลือกในอนาคตในด้านพลังงาน

ประเทศไทยมีพื้นที่ปลูกปาล์มน้ำมัน ๓.๖๖ ล้านไร่ ศักยภาพในการผลิตปาล์มน้ำมันได้ร้อยละ ๒.๕๔ ปริมาณ ๑.๐๕ ล้านตัน โดยประเทศอินโดนีเซีย ผลิตได้ ๑๘.๓๐ ล้านตัน และประเทศมาเลเซียผลิตได้ปีละ ๑๗.๗๐ ล้านตัน ความต้องการบริโภคปาล์มน้ำมันของตลาดทั่วโลกอยู่ที่ประมาณ ๔๐ ล้านตัน (<http://www.oae.go.th/download/document/palm๕๑.pdf> เมื่อวันที่ ๒๕ มีนาคม ๒๕๕๔) และมีทิศทางที่เพิ่มมากขึ้นในอนาคต เหล่านี้นับว่าเป็นข้อมูลพื้นฐานในการพัฒนาการผลิตปาล์มน้ำมันให้ทันต่อความต้องการของตลาดและนับเป็นโอกาสของการพัฒนาการผลิตปาล์มน้ำมันของประเทศไทยที่มีศักยภาพในการเพิ่มพื้นที่ในการปลูกปาล์มน้ำมัน

จังหวัดตรัง เป็นจังหวัดที่มีพื้นที่ปลูกปาล์มน้ำมัน จำนวน ๙๐,๕๗๒ ไร่ จำนวนผลผลิต ๒๕๘,๙๔๖ ตัน พื้นที่ปลูกร้อยละ ๒.๙๗ ของประเทศ และผลผลิตร้อยละ ๒.๗๙ ของผลผลิตทั้งประเทศ อยู่ในระดับที่ยังมีศักยภาพในการพัฒนาปาล์มน้ำมันเพิ่มขึ้นได้ ในด้านการพัฒนาปาล์มน้ำมันได้กำหนดแผนพัฒนาปาล์มน้ำมัน จังหวัดตรัง พ.ศ. ๒๕๕๓ -๒๕๕๖ โดยมีเป้าหมาย เพิ่มพื้นที่ปลูกปาล์มน้ำมันเพิ่มขึ้น ๓๐,๐๐๐ ไร่ ภายในปี ๒๕๕๖ ผลผลิตต่อไร่ไม่ต่ำกว่า ๓,๐๐๐ กิโลกรัม/ไร่ ภายในปี ๒๕๕๖ , มีจุดรวบรวมผลผลิตของสถาบันเกษตรกรเพิ่มขึ้น ๖ จุดในระหว่างปี ๒๕๕๓ - ๒๕๕๖ , กลุ่มผลิตไบโอดีเซลชุมชนเพิ่มขึ้น ๘ โรง ภายในปี ๒๕๕๖ , กำหนดจัดระเบียบจุดรวบรวมผลผลิตปาล์มน้ำมัน และจัดตั้งโรงงานสกัดปาล์มน้ำมันในสถาบันเกษตรกร ๑ จุดในระหว่างปี ๒๕๕๓-๒๕๕๖ (สำนักงานเกษตรและสหกรณ์จังหวัดตรัง : ๒๕๕๓) จากแผนพัฒนาดังกล่าว จังหวัดตรังเน้นให้สถาบันเกษตรกรมีส่วนร่วมในการพัฒนาปาล์มน้ำมันร่วมกับทางราชการ ซึ่งตั้งแต่ปี ๒๕๔๘ - ๒๕๕๓ สถาบันเกษตรกร คือ สหกรณ์ในจังหวัดตรัง ได้รับการจัดสรรงบประมาณ เพื่อก่อสร้างจุดรวบรวมปาล์มน้ำมันโดยจัดสรรงบประมาณผ่านสำนักงานสหกรณ์จังหวัดตรัง จำนวน ๘ แห่ง และได้เปิดดำเนินการในการรวบรวมปาล์มน้ำมันแล้วจำนวน ๗ แห่ง จากการค้าเนินธุรกิจการรวบรวมปาล์มน้ำมันของสหกรณ์ที่ได้รับการก่อสร้างจุดรวบรวมปาล์มน้ำมัน พบว่า มีปัญหาอันเนื่องมาจากการสูญเสียน้ำหนักปาล์มน้ำมันที่รวบรวมระหว่างจุดรวบรวมของสหกรณ์ส่งไปยังจุดรับซื้อของโรงงาน ปรากฏตามตารางที่ ๑ แสดงผลการสูญเสียน้ำหนักปาล์มน้ำมันของจุดรวบรวมผลผลิตปาล์มน้ำมันของสหกรณ์ ดังนี้

ตารางที่ ๑ แสดงการสูญเสียน้ำหนักปาล์มน้ำมันของจตุรรวบรวมผลผลิตปาล์มน้ำมัน
ของสถาบันเกษตรกร : สหกรณ์ในจังหวัดตรัง ปี ๒๕๕๓

จตุรรวบรวมปาล์มน้ำมัน	ปริมาณซื้อ		ปริมาณ ขาย		ปริมาณสูญเสีย (นน.%) - สูญเสีย + ไม่สูญเสีย
	นน.(กก.)	เงิน(บาท)	นน.(กก.)	เงิน(บาท)	
๑. สหกรณ์การเกษตรปะเหลียน จำกัด	๓๗๐,๔๘๔	๒,๖๕๑,๖๕๘	๓๑๕,๓๕๕	๒,๓๗๔,๕๗๓	-๐.๒๗
๒. สหกรณ์การเกษตรห้วยยอด จำกัด	๒,๓๗๘,๗๐๐	๑๑,๗๘๖,๕๔๔	๒,๓๙๕,๕๔๐	๑๒,๕๖๔,๐๗๒	+๐.๗๐
๓. สหกรณ์กองทุนสวนยาง สปก.ควนตอ จำกัด	๒๑๕,๘๖๐	๑,๒๒๕,๗๐๖	๒๑๖,๖๓๐	๑,๓๑๐,๐๒๒	+๐.๓๖
๔. สหกรณ์กองทุนสวนยางบ้านไชยภักดี จำกัด	๗,๙๗๑,๕๕๕	๔๑,๓๔๑,๘๔๕	๕,๑๕๒,๔๔๐	๔๓,๓๕๑,๘๒๖	+๒.๒๗
๕. สหกรณ์การเกษตรวังวิเศษ จำกัด	๕,๒๒๔,๐๙๕	๒๒,๔๗๐,๔๘๙	๕,๒๑๘,๔๓๐	๒๓,๐๙๒,๖๐๔	-๐.๑๑
๖. สหกรณ์ปาล์มน้ำมันตรัง จำกัด	๔,๙๓๙,๗๑๒	๒๖,๔๒๔,๕๘๒	๔,๙๕๕,๕๕๐	๒๙,๒๗๗,๒๖๙	+๐.๓๐
๗. สหกรณ์การเกษตรวังเจริญ จำกัด	๓,๒๕๑,๙๗๕	๑๓,๗๗๐,๕๗๕	๓,๓๐๗,๕๗๕	๑๔,๓๒๗,๐๒๒	+๑.๗๑
รวม	๒๔,๓๕๒,๓๘๑	๑๑๙,๖๗๑,๖๙๗	๒๔,๕๖๒,๔๐๐	๑๒๖,๒๙๗,๓๘๘	๔.๙๖

ที่มา : รายงานข้อมูลปริมาณธุรกิจสหกรณ์ในจังหวัดปี ๒๕๕๓ : สำนักงานสหกรณ์จังหวัดตรัง

จากตารางที่ ๑ พบว่าในรอบปี ๒๕๕๓ สถาบันเกษตรกรที่รวบรวมปาล์มน้ำมัน จำนวน ๗ แห่ง สามารถรวบรวมปาล์มน้ำมันได้จำนวนรวม ๒๔,๓๕๒,๓๘๑ กิโลกรัม เป็นเงิน ๑๑๙,๖๗๑,๖๙๗ บาท ภาพรวมการจดทะเบียนรักษาปาล์มน้ำมันเพื่อส่งจำหน่ายต่อโรงงานสกัดน้ำมันปาล์มโดยไม่สูญเสียน้ำหนัก แต่เมื่อพิจารณาในรายแห่ง พบว่า การบริหารจัดการทำให้เกิดการสูญเสียน้ำหนัก จำนวน ๑ แห่ง และสถาบันเกษตรกรจำนวน ๔ แห่งบริหารจัดการน้ำหนักไม่ให้เกิดการสูญเสียได้ไม่ถึงปริมาณร้อยละ ๑ ซึ่งมีความเสี่ยงต่อการบริหารจัดการที่มีผลต่อน้ำหนักปาล์มขาดหายหรือสูญเสีย การขาดหายของน้ำหนักปาล์มน้ำมันมีผลต่อการดำเนินธุรกิจปาล์มน้ำมันที่กระทบต่อฐานะของสถาบันเกษตรกร

การค้นหานโยบายที่เหมาะสมในการลดการสูญเสียน้ำหนักปาล์มน้ำมันภายใต้ประเด็น การลดการสูญเสียน้ำหนักในการรวบรวมปาล์มน้ำมันของสถาบันเกษตรกร เพื่อเป็นองค์ความรู้แก่สถาบันเกษตรกร ในการพัฒนาศักยภาพการรวบรวมปาล์มน้ำมัน โดยคณะทำงานขับเคลื่อนการจัดการความรู้ สำนักงานสหกรณ์จังหวัดตรัง ได้ดำเนินการจัดทำองค์ความรู้ เรื่อง การลดการสูญเสียน้ำหนักในการรวบรวมปาล์มน้ำมันของสถาบันเกษตรกร เพื่อรวบรวมองค์ความรู้ทั้งในด้านเอกสารและประสบการณ์ของบุคลากรที่เกี่ยวข้องในธุรกิจรวบรวมปาล์มน้ำมัน จัดทำเป็นคู่มือในการส่งเสริมสถาบันเกษตรกรสำหรับเจ้าหน้าที่ เพื่อป้องกันและลดการสูญเสียน้ำหนักปาล์มน้ำมันในกระบวนการรวบรวมปาล์มน้ำมันของสถาบันเกษตรกร

วัตถุประสงค์การจัดทำองค์ความรู้

๑. เพื่อรวบรวมข้อมูลจากเอกสารและประสบการณ์จากผู้ที่เกี่ยวข้องกับการรวบรวมปาล์ม น้ำมัน ในแนวทางการลดการสูญเสียน้ำหนักปาล์ม น้ำมัน
๒. เพื่อเป็นคู่มือพื้นฐานในการรวบรวมปาล์ม น้ำมันในเทคนิคการลดการสูญเสียน้ำหนักปาล์ม น้ำมันแก่สถาบันเกษตรกรที่ดำเนินธุรกิจรวบรวมปาล์ม น้ำมันปรับใช้ความเหมาะสม

ประโยชน์ของการจัดทำองค์ความรู้

๑. เป็นองค์ความรู้ในแนวทางในการป้องกันและลดการสูญเสียน้ำหนักปาล์ม น้ำมันในการรวบรวมปาล์ม น้ำมันของสถาบันเกษตรกร ได้แก่ สหกรณ์ กลุ่มเกษตรกร ชมรม หรือวิสาหกิจชุมชนที่ดำเนินการรวบรวมปาล์ม น้ำมัน
๒. เป็นองค์ความรู้ในการสร้างความเข้มแข็งแก่สถาบันเกษตรกรในการดำเนินธุรกิจการรวบรวมปาล์ม น้ำมันให้มีประสิทธิภาพยิ่งขึ้น

บทที่ ๒

แนวคิดที่เกี่ยวข้อง

ในการจัดทำองค์ความรู้เรื่อง การลดการสูญเสียน้ำหนักในการรวบรวมปาล์มน้ำมันของสถาบันเกษตรกร คณะผู้จัดทำได้ค้นคว้าแนวความคิดทฤษฎี และเอกสารที่เกี่ยวข้องเพื่อเป็นแนวทางในการจัดทำและรวบรวมองค์ความรู้ ตามลำดับดังนี้

๑. ความรู้เกี่ยวกับการจัดการความรู้
๒. ความรู้ในการเก็บเกี่ยวปาล์มน้ำมัน
๓. ขั้นตอนรวบรวมปาล์มน้ำมันส่งโรงงาน
๔. ความรู้ในการแปรรูปปาล์มน้ำมัน
๕. ความรู้เกี่ยวกับการลดการสูญเสีย
๖. ข้อมูลทั่วไปของสถาบันเกษตรกร
๗. กรอบแนวคิดในการจัดทำองค์ความรู้

ความรู้เกี่ยวกับการจัดการความรู้

ผู้ศึกษาได้ทำการศึกษาความรู้เกี่ยวกับการจัดการความรู้ ในประเด็นความหมายของการจัดการความรู้ ประเภทของความรู้ในองค์กร เกลียวความรู้ และแนวคิดเกี่ยวกับการดำเนินการจัดการความรู้ในระบบราชการ โดยนำเสนอตามลำดับดังนี้

ความหมายของการจัดการความรู้

คณะกรรมการพัฒนาระบบราชการ (กพร. : ๒๕๔๗) ได้ให้ความหมายของการจัดการความรู้ว่าเป็นกระบวนการ (Process) ที่ดำเนินการร่วมกัน โดยผู้ปฏิบัติงานในองค์กรหรือหน่วยงานในองค์กร เพื่อสร้างและใช้ความรู้ในการทำงานให้เกิดผลสัมฤทธิ์ดีขึ้นกว่าเดิม การจัดการความรู้ในความหมายนี้จึงเป็นกิจกรรมของผู้ปฏิบัติงาน ไม่ใช่กิจกรรมของนักวิชาการหรือนักทฤษฎี แต่นักวิชาการหรือนักทฤษฎีเป็นประโยชน์ในฐานะแหล่งความรู้ (resource person) การจัดการความรู้เป็นกระบวนการที่เป็นวงจรต่อเนื่อง เกิดการพัฒนาอย่างต่อเนื่องสม่ำเสมอ เป้าหมายคือการพัฒนาคนและพัฒนาคน โดยมีความรู้เป็นเครื่องมือ มีกระบวนการจัดการความรู้เป็นเครื่องมือ

การจัดการองค์ความรู้ (<http://www.no-poor.com/dssandos/Chapter๘-dss.htm> เมื่อวันที่ ๑๕ มีนาคม ๒๕๕๔) ได้ให้ความหมายของ องค์ความรู้ คือ ข้อมูล (Data) หรือข่าวสาร (Information) ที่สามารถอธิบายความได้ มีความสัมพันธ์กับปัญหา สามารถนำไปใช้ประโยชน์ในการแก้ไขปัญหาได้อย่างตรงประเด็น ซึ่งองค์ความรู้จัดเป็นทรัพย์สินทางปัญญาอย่างหนึ่งขององค์กร สามารถแลกเปลี่ยนทรัพย์สินนี้ได้ระหว่างบุคคล และทรัพย์สินชนิดนี้สามารถเจริญเติบโตหรือพัฒนาให้เพิ่มพูนได้ ดังนั้นองค์ความรู้จึงจัดเป็นพลังพิเศษขององค์กร ที่จะสามารถเพิ่มผลกำไรให้กับองค์กรได้ในอนาคต

การจัดการองค์ความรู้(<http://www.no-poor.com/dssandos/Chapter๘-dss.htm> เมื่อวันที่ ๑๕ มีนาคม ๒๕๕๔) เป็นกระบวนการในการล้วงเอาความจริงภายในองค์กรออกมา จากนั้นทำการเปลี่ยนรูป และเผยแพร่องค์ความรู้นั้นผ่านทางหน่วยงานต่าง ๆ ขององค์กร ดังนั้นองค์กรสามารถใช้องค์ความรู้ร่วมกันได้ ซึ่งเมื่อนำองค์ความรู้ไปใช้งานแล้ว องค์ความรู้นั้นจะไม่หมดสามารถนำกลับมาใช้ใหม่ได้อีก องค์ความรู้จะช่วยทำให้องค์กรสามารถค้นหา คัดเลือก จัดการ เผยแพร่ และส่งมอบข่าวสารและความเชี่ยวชาญในการแก้ไขปัญหาที่สำคัญได้ การจัดการกับองค์ความรู้นั้น จะทำการเปลี่ยนรูปข้อมูลและข่าวสารให้อยู่ในรูปขององค์ความรู้ที่สามารถนำไปใช้ปฏิบัติการในการแก้ไขปัญหาได้ และต้องสามารถใช้ได้ผลกับทุกๆ หน่วยงาน และกับทุก ๆ คน ภายในองค์กร

จากความหมายดังกล่าวสรุปได้ว่าการจัดการความรู้ หมายถึง กระบวนการรวบรวมความรู้ที่มีในตัวบุคคลและจากเอกสารที่เกี่ยวข้องหรือจากการสังเกต เป็นความรู้ที่ได้รับการพิสูจน์แล้วว่าสามารถนำไปประยุกต์ใช้ได้จริง หรือที่ยังไม่เป็นระบบ เพื่อให้สามารถสืบค้นได้ง่าย หรือนำมาพัฒนาบันทึกไว้อย่างชัดเจนเพื่อเผยแพร่ให้ผู้ที่เกี่ยวข้องสามารถนำไปใช้ได้สะดวกและมีประสิทธิภาพยิ่งขึ้น

ประเภทของความรู้ในองค์กร

ความรู้ในองค์กรมี ๒ ประเภท (วิจารณ์ พานิช : ๒๕๔๗)

๑. ความรู้ที่มองเห็นได้ชัดหรือที่บันทึกไว้แล้ว (Explicit Knowledge) หมายถึงความรู้ที่สร้างขึ้นและถ่ายทอดโดยผ่านภาษาอย่างเป็นทางการ มีรูปแบบมีลักษณะของการจัดเก็บบันทึกข้อมูลไว้ในสื่อรูปแบบใดรูปแบบหนึ่ง สื่อสิ่งพิมพ์สื่ออิเล็กทรอนิกส์และสื่อโสตทัศน

๒. ความรู้อยู่กับตัวบุคคลหรือความรู้ที่อยู่ในสมองมนุษย์ (Tacit Knowledge) หมายถึง สิ่งที่คุณรู้แต่ไม่สามารถแสดงออกอย่างรวดเร็ว ทักษะความรู้เฉพาะตัวของแต่ละบุคคลที่มาจากประสบการณ์ ความคิดสร้างสรรค์ในการปฏิบัติงาน ความรู้ประเภทนี้เป็นหัวใจสำคัญที่ทำให้งานประสบความสำเร็จ จึงไม่สามารถจัดระบบหรือหมวดหมู่ได้ และไม่สามารถเขียนเป็นตำราได้

เกลียวความรู้(SECI)

เกลียวความรู้ (SECI) เสนอโดยโนนากะและทาเกอูจิ เป็นเครื่องมืออย่างหนึ่งในการยกระดับความรู้และนำความรู้ไปใช้ประโยชน์ โดยเริ่มจาก Socialization คือ การจัดให้คนมาปฏิบัติสัมพันธ์ (Socialize) กันในรูปแบบต่าง ๆ ทำให้เกิดการแลกเปลี่ยนความรู้ฝังลึก (Tacit Knowledge) หรือประสบการณ์ ตามมาด้วย Externalization ซึ่งเป็นกระบวนการสื่อความรู้จากประสบการณ์ในการทำงานออกมาเป็นภาษาพูดหรือภาษาเขียนเท่ากับเป็นการเปลี่ยนความรู้ฝังลึกเป็นความรู้ชัดแจ้ง (Explicit Knowledge) หรือความรู้ที่เข้ารหัส (Codified Knowledge) ซึ่งเป็นความรู้ที่สามารถแลกเปลี่ยนกันได้ โดยง่ายผ่านวิธีการด้านเทคโนโลยีสื่อสารและสารสนเทศ กระบวนการผนวกรวมความรู้ชัดแจ้งเข้าด้วยกันเรียกว่า Combination ก็จะได้ความรู้ชัดแจ้งที่กว้างขวางและลึกซึ้งขึ้น กระบวนการสุดท้ายในวงจร SECI คือ Internalization เป็นการจารึกความรู้ชัดแจ้ง เป็นความรู้ที่ฝังลึกในสมองคน หรือฝังเข้าไปในผลิตภัณฑ์หรือกระบวนการทำงาน ซึ่งผลิตภัณฑ์หรือกระบวนการนี้ จะไปสัมพันธ์กับลูกค้าหรือผู้ใช้ผลิตภัณฑ์ และเกิดข้อมูล ความพึงพอใจหรือประสบการณ์ในการใช้ผลิตภัณฑ์

หรือใช้กระบวนการทำงานนั้น เป็นข้อมูลใหม่หรือเพิ่มเติมเข้ามาในกระบวนการจัดการความรู้ ยกระดับ เกียรติความรู้ขึ้นไปอีก วงจร SECI จะดำเนินต่อเนื่องเรื่อยไปไม่มีสิ้นสุด

แนวคิดเกี่ยวกับการดำเนินการจัดการความรู้ในหน่วยราชการ

การดำเนินการจัดการความรู้ในหน่วยงานราชการในหลักการ “พลังสาม” รวมเป็นหนึ่งเดียว กล่าวคือ

๑. ใช้พลังงานของระบบราชการประจำ ซึ่งมีการทำงานตามกฎระเบียบมีรูปแบบที่ชัดเจน
๒. ใช้พลังของระบบแห่งความสร้างสรรค์ มีการทดลองรูปแบบใหม่ ๆ ของการทำงานเป็น project team ทำงานมุ่งเป้าในเรื่องใดเรื่องหนึ่ง ภายใต้แนวคิดของระบบที่ซับซ้อนและปรับตัว (complex – adaptive system)
๓. ใช้พลังงานสร้างสรรค์ที่มีอยู่แล้วภายในองค์กร ในรูปของการรวมตัวกันเองเป็นกลุ่ม สร้างสรรค์งาน หรือเสาะหาการดำเนินการที่มีคุณภาพสูง (best practice) ในเรื่องต่าง ๆ มาขยายผล เชื่อมโยงกับระบบราชการประจำและระบบแห่งการสร้างสรรค์ เน้นที่การแลกเปลี่ยนเรียนรู้ที่จะนำไปสู่ การพัฒนา (best practice) จากการเรียนรู้จากการทำงานภายในองค์กรและจากการตรวจจับ (capture) ความรู้จากภายนอกองค์กรเอามาปรับใช้ในการทำงาน

ความรู้ในการเก็บเกี่ยวปาล์มน้ำมัน

ในการเก็บเกี่ยวผลปาล์ม จากการทบทวนเอกสารความรู้เกี่ยวกับการเก็บเกี่ยวปาล์มน้ำมัน (กรมส่งเสริมการเกษตร : ๒๕๕๓) ได้แนะแนวทางดังนี้

๑. ความเข้าใจในการกระบวนการทางเคมีและภาวะการณที่สุดของปาล์มน้ำมัน

ปฏิกิริยาทางชีวเคมีในช่วงปาล์มน้ำมันแก่จัด ช่วงนี้จะมีแป้งในส่วนเปลือกสูง และจะค่อย ๆ เปลี่ยนเป็นน้ำมันเรียกว่า กลีเซอรไรด์ ในขณะที่ผลปาล์มน้ำมันเริ่มสุก สีของผลจะเปลี่ยนจากสีม่วงดำเป็นสีส้มแดง ในช่วงนี้จะมีไลเปสทำการเปลี่ยนกลีเซอรไรด์ให้กลายเป็นกรดไขมันอิสระกับ กรีเซอรอล เมื่อผลปาล์มเริ่มสุกใหม่ ๆ จะมีไขมันอิสระในระดับน้อย แต่เมื่อเราตัดทะลายปาล์มออกจากต้น กรดไขมันจะเพิ่มบริเวณส่วนของเปลือกผลปาล์มน้ำมัน ประมาณ ๑- ๕ % ภายในเวลา ประมาณ ๒๐ นาที หากว่าผลปาล์มน้ำมันเกิดบาดแผลจากการตกกระแทกในช่วงการตัดและขนส่ง กรดไขมันอิสระในผลปาล์มน้ำมันจะเพิ่มสูงขึ้นอย่างรวดเร็ว การมีกรดไขมันอิสระเกิดขึ้นมากเท่าใด หมายถึง คุณภาพของผลิตผลปาล์มน้ำมันก็ยิ่งต่ำลงเท่านั้น

ภาวะการณที่สุดของปาล์มน้ำมัน นอกจากเราสามารถวัดจากสีของเปลือกแล้ว ยังสามารถ ประเมินได้จากผลปาล์มน้ำมันที่สุกและร่วงหล่นลงพื้นดิน โดยพบว่าผลปาล์มร่วงลงดินเฉลี่ยประมาณ ๒ ผลต่อน้ำหนักทะลายปาล์มสด ๑ กิโลกรัม

๒. วิธีการเก็บเกี่ยวผลปาล์มสดและรวมถึงการรวมผลปาล์มส่งโรงงานมีขั้นตอนโดยทั่วไปดังนี้

๒.๑ ตักแต่งช่องทางลำเลียงระหว่างแถวปาล์มในแต่ละแปลงให้เรียบร้อย สะดวกต่อการ ตัด การลำเลียง และการตรวจสอบทะลายปาล์มน้ำมันที่ตัดแล้วออกสู่แหล่งรวมหรือศูนย์รวมผลปาล์ม

ที่กำหนดขึ้นแต่ละจุดภายในสวน ข้อควรระวังในการตกแต่งช่องทางลำเลียงปาล์ม คือ จะต้องไม่ตัดทางปาล์มออกอีกเพราะถือว่าการตกแต่งทางปาล์มได้กระทำไปตามเทคนิคและขั้นตอนแล้ว หากมีทางใบอันใดกีดขวางก็อาจดึงหรือแหวกให้สะดวกในการทำงานหรือถ้าจำเป็นต้องตัด ก็ขอให้ตัดแต่ความจำเป็น

๒.๒ สำหรับช่องทางใบปาล์มที่ตัดแล้วอย่าให้กีดขวางทางเดินหรือปิดกั้นทางระบายน้ำ จะทำให้เกิดน้ำท่วมขัง ระบายน้ำติดขัดตามทางเดินหรือระหว่างแถวปาล์ม เพื่อให้ผู้ตัดปาล์มเดินทางได้สะดวก

๒.๓ คัดเลือกทะลายปาล์มสุก โดยยึดถือมาตรฐานจากการดูสีของผลซึ่งจะเปลี่ยนเป็นส้มแดงและจำนวนผลสุกที่ร่วงหล่นลงบนดินประมาณ ๑๐-๑๒ ผล ให้ถือเป็นผลปาล์มสุกใช้ได้

๒.๔ หากปรากฏว่าทะลายปาล์มสุกที่จะตัดมีขนาดใหญ่และติดแน่นกับลำต้นมากไม่สะดวกกับการใช้เสียมแทง เพราะจะทำให้ผลร่วงมากก็ใช้มีดขอหรือมีดยาวธรรมดาตัดแฉะซั้วทะลายเสียก่อนแล้วจึงใช้เสียมแทงทะลายปาล์มก็จะหลุดออกจากคอต้นปาล์มได้ง่ายขึ้น

๒.๕ ให้ตัดแต่งซั้วทะลายปาล์มให้สั้นที่สุดเท่าที่จะทำได้ เพื่อสะดวกในการขนส่ง หรือเมื่อถึงโรงงาน ทางโรงงานก็จะบรรจุลงในถังต้มลูกปาล์มได้สะดวก ถ้าหากตัดซั้วทะลายปาล์มให้เหลือยาวนอกจากทางโรงงานจะตัดราคาให้ต่ำแล้ว ทะลายปาล์มเปล่าจะเป็นตัวดูดซับน้ำมันไว้ในเส้นใยทั้งตอนที่อยู่ในหม้อต้มและตอนบีบน้ำมัน

๒.๖ รวบรวมผลปาล์มทั้งที่เป็นทะลายย่อยและลูกร่วงไว้เป็นกองในที่ว่างโคนต้นเก็บผลปาล์มร่วงใส่ตะกร้าหรือเข่งกรณีต้นปาล์มมีอายุน้อยทางใบปาล์มอาจรบกวนทำให้เก็บยากเราอาจใช้ถุงหรือย่ามสะพายเพื่อให้สะดวกในการเก็บยิ่งขึ้น

๒.๗ รวบรวมผลปาล์มทั้งทะลายสดและผลปาล์มร่วงไปยังศูนย์รวมผลปาล์มในถนนย่อย เช่น ในกระเบบบรรจุทุกที่ลากด้วยแทรกเตอร์หรือรถไถยนต์หรือกองรวมไว้บนลานดินที่ทางสวนกำหนดขึ้น โดยแยกผลปาล์มที่หลุดร่วงและเป็นทะลายออกจากกันเป็นสัดส่วน เพื่อสะดวกในการขนน้ำหนักต่อไป

๒.๘ การเก็บเกี่ยวผลปาล์ม ฝ่ายสวนจะต้องสนับสนุนให้ผู้เก็บเกี่ยวร่วมทำงานกันเป็นทีม ในทีมก็แยกให้เข้าคู่กัน ๒ คน คนหนึ่งตัดหรือแทงปาล์มเสร็จแล้วให้ทุกคนช่วยกันขนไปรวมไว้ในที่ซึ่งกำหนดไว้และให้ทุกคนกลับมาดูอีกครั้งว่าทิ้งผลปาล์มไว้ในแปลงหรือไม่ ก่อนที่จะย้ายเข้าไปทำงานในแปลงอื่นต่อไป

๒.๙ การเก็บรวบรวมผลปาล์ม พยายามลดจำนวนครั้งในการถ่ายเทบ่อย ๆ เพราะเมื่อผลปาล์มบอบช้ำมีบาดแผลปริมาณของกรดไขมันอิสระจะเพิ่มมากขึ้น การส่งปาล์มออกจากสวนควรมีการตรวจสอบลงทะเปียน มีตาข่ายคลุมเพื่อไม่ให้ผลปาล์มร่วงระหว่างทาง

ข้อสรุปในการเก็บเกี่ยวทะลายปาล์มน้ำมันดังนี้

๑. ตัดทะลายปาล์มน้ำมันที่สุกพอดี คือ ทะลายปาล์มน้ำมันที่เริ่มมีผลร่วงไม่ควรตัดทะลายที่ยังดิบอยู่ เพราะในผลปาล์มดิบยังมีสภาพเป็นน้ำและแบ่งอยู่ยังไม่แปรสภาพเป็นน้ำมันส่วนทะลายที่สุกเกินไปจะมีกรดไขมันอิสระสูง และผลปาล์มสดอาจมีกรดบางชนิดอยู่ อาจเป็นอันตรายกับผู้บริโภคได้

๒. รอบของการเก็บเกี่ยวในช่วงที่ผลปาล์มออกชุก ควรอยู่ในช่วง ๗-๑๐ วัน

๓. ผลปาล์มลูกร่วงที่อยู่บริเวณโคนปาล์มน้ำมันและที่ค้างในกาบต้น ควรเก็บออกมาให้หมด

๔. ก้านทะลายควรตัดให้สั้นโดยต้องตัดให้ติดกับทะลาย

๕. พยายามให้ทะลายปาล์มบอบช้ำน้อยที่สุด

ขั้นตอนการรวบรวมปาล์มน้ำมันส่งโรงงาน

การเก็บรวบรวมผลปาล์มที่เก็บได้ในสวนไปยังศูนย์รวมผลปาล์มและการขนส่งไปยังโรงงาน เป็นกิจกรรมสำคัญอีกอย่างหนึ่งที่ฝ่ายเจ้าของปาล์มจะต้องให้ความสนใจเป็นพิเศษ เพื่อจะช่วยลดต้นทุน การขนส่งและรักษาคุณภาพผลปาล์มน้ำมันหลังการเก็บเกี่ยวทะลายปาล์มน้ำมันก็จะต้องนำลำเลียงออกมา รวบรวมกองที่บริเวณข้างถนนเพื่อรอรถบรรทุกส่งโรงงาน สำหรับสวนขนาดเล็กไม่มีปัญหามากนักเพราะ สามารถใช้แรงงานในครอบครัวได้ เช่น หาบ แบก ก็เป็นการเพียงพอแล้วแต่สำหรับสวนที่มีขนาดใหญ่ขึ้นมี วิธีปฏิบัติอยู่หลายวิธีด้วยกันตามสภาพความเหมาะสมกับพื้นที่ ดังนี้

๑. เก็บผลปาล์มที่รวมไว้ ณ จุดที่กำหนดริมถนนซอยบรรทุกลงในกระบะรถแทรกเตอร์หรือ รถบรรทุกเล็ก ๔ ล้อ ขนส่งไปยังโรงงานในกรณีที่โรงงานอยู่ไม่ไกลนัก

๒. เก็บผลปาล์มจากจุดรวมริมถนนซอย โดยใช้รถบรรทุกในกระบะแทรกเตอร์หรือรถบรรทุก หลักรไปยังศูนย์กลางรวบรวมปาล์ม เพื่อขนย้ายด้วยรถบรรทุกขนาด ๖ ล้อ หรือ ๑๐ ล้อ ส่งไปยังโรงงาน ต่อไป

๓. สวนปาล์มขนาดใหญ่ในมาเลเซีย บางแห่งใช้ระบบเก็บรวมผลปาล์มจากแปลงใส่กระบะแบบ คอนเทนเนอร์ซึ่งทำเป็นกระบะสี่เหลี่ยม สามารถบรรทุกทะลายปาล์มสดได้เฉลี่ย 1/2 ตันออกแบบให้ สามารถยกคอนเทนเนอร์ขึ้นรถบรรทุกแล้วส่งตรงไปยังโรงงาน วิธีนี้จะได้ผลปาล์มสะอาดไม่เปื้อนดินไม่มี เศษดินและขยะเจือปน การลดจำนวนการขนถ่ายช่วยให้ผลปาล์มไม่บอบช้ำมีบาดแผลสะดวกในการ ตรวจสอบปริมาณและน้ำหนักก่อนส่งเข้าโรงงานเพื่อเป็นการเปรียบเทียบระหว่างต้นทางกับปลายทางได้ดี ยิ่งขึ้น

ข้อกำหนดที่มีผลต่อการกำหนดการขนส่งปาล์มน้ำมันเพื่อให้ปาล์มมีคุณภาพดีส่งโรงงานและได้ ราคามาตรฐาน

๑. ความสด เป็นผลปาล์มที่ตัดแล้วส่งถึงโรงงานภายใน ๒๔ ชั่วโมง

๒. ความสุก ทะลายปาล์มสุกที่มีมาตรฐานคือลูกปาล์มชั้นนอกสุดของทะลายหลุดร่วงจาก ทะลาย ๑๐ -๓๐ ผลเมื่อส่งถึงโรงงาน

๓. ความสมบูรณ์ ลูกปาล์มเต็มทะลายและเห็นได้ชัดว่าได้รับการดูแลรักษาอย่างดี

๔. ความบอบช้ำ ไม่มีทะลายปาล์มที่สัตว์กินหรือความเสียหายอย่างรุนแรง

๕. โรค ไม่มีทะลายเป็นโรคใด ๆ หรือเน่าเสีย

๖. ความสกปรก ไม่มีสิ่งสกปรกเจือปน เช่น ดิน ทราย ไม้กาบหุ้มทะลาย เป็นต้น

๗. ทะลายเปล่า ไม่มีทะลายเปล่าเจือปน

๘. ก้านทะลายความยาวของก้านทะลายไม่เกิน ๒ นิ้ว (๕ เซนติเมตร)

ความรู้ในการแปรรูปปาล์มน้ำมัน

น้ำมันปาล์มสกัดได้จากส่วนที่เป็นเปลือกนอกและจากเมล็ดใน เป็นสารอินทรีย์จำพวกหนึ่ง ที่เรียกว่า เอสเตอร์ ประกอบด้วยสารเคมี ๒ ชนิด คือ กรีเซอร์อล หรือกลีเซอริน และกรดอินทรีย์หรือกรดคาร์บอกซิลิกเชื่อมต่อกันด้วยพันธเคมีที่แข็งแรง

วิธีการแปรรูปปาล์มน้ำมัน ในอุตสาหกรรมมีกระบวนการ ๓ กระบวนการ ดังนี้

๑. การหีบเอาน้ำมันจากส่วนเปลือกและส่วนเมล็ดในได้น้ำมันปาล์มดิบ

๒. กระบวนการกลั่นใส่น้ำมันปาล์มให้บริสุทธิ์

๓. นำน้ำมันที่ได้จากการกลั่นใสมาแปรรูปเป็นผลิตภัณฑ์

กระบวนการหีบน้ำมันแบบแยกเปลือกและเมล็ดในโดยใช้ น้ำ

๑. นำทะลายปาล์มสดซึ่งตัดมาทำการอบทะลายปาล์มด้วยไอน้ำใช้หม้ออบความดันไอน้ำ ประมาณ ๒.๔ - ๓.๔ /ชม. นาน ๔๐- ๘๐ นาที โดยมีวัตถุประสงค์ คือ

- ทำลายและยับยั้งการทำงานของเอ็นไซม์ไลเปส
- ผลปาล์มหลุดจากทะลายได้ง่ายเมื่อนำเข้าเครื่องนวด
- สกัดน้ำมันออกจากผลปาล์มได้ง่าย
- ลดปริมาณน้ำจากผลปาล์มสุก
- เพิ่มอุณหภูมิให้สูงขึ้นเพื่อให้แยกกะลาและเนื้อในออกจากกันได้ง่ายขึ้น

๒. นำเข้าเครื่องนวด เพื่อนวดผลปาล์มให้ออกจากทะลายปาล์ม ทะลายเปล่าจะถูกส่งไปยังเตาเผา เพื่อทำปุ๋ยประเภทโปแตสเซียมหรือนำไปทิ้ง

๓. ผลปาล์มจะถูกส่งไปยังเครื่องย่อยบด เพื่อย่อยเปลือกออกจากเมล็ด ในขั้นตอนนี้จะได้เมล็ดใน เปลือก และน้ำมันดิบ

๔. เมล็ดในจะถูกส่งไปยังเครื่องตะแกรงเมล็ด เพื่อแยกส่วนของกะลาและเนื้อในออกจากกัน เนื้อในปาล์มจะถูกส่งไปยังเครื่องอบแห้งแล้วบรรจุกระสอบจำหน่ายไปยังโรงกลั่นน้ำมันในปาล์มต่อไป

๕. น้ำมันดิบและเปลือกนอกที่มีน้ำมันจะถูกส่งไปยังเครื่องหีบน้ำมันแบบเกลียวอัด หีบน้ำมันดิบออกจากเปลือกส่วนกากจะถูกนำไปยังเตาเผาเพื่อใช้เป็นเชื้อเพลิงร่วมกับกะลาต่อไป

๖. น้ำมันดิบจะนำไปยังเครื่องกรองน้ำมันแบบเครื่องจักรกรองหลายชั้น เพื่อแยกน้ำมันออกจากสิ่งสกปรกที่เจือปนอยู่

๗. น้ำมันดิบที่กรองได้จะถูกส่งไปทำความสะอาดโดยใช้เครื่องฟอก เหวี่ยงความเร็วสูงแยกน้ำ และสิ่งเจือปนออกจากน้ำมันดิบ

๘. น้ำมันดิบที่ได้ยังมีสิ่งเจือปนอยู่จะถูกส่งไปยังเครื่องกำจัดความชื้น เพื่อเพิ่มความชื้นจนอยู่ในมาตรฐานที่กำหนด

๙. บรรจุถังเก็บเพื่อรอจำหน่าย

ความรู้เกี่ยวกับการลดการสูญเสีย

แนวคิดเกี่ยวกับการป้องกันการสูญเสีย (www.safty service.co.th เมื่อวันที่ ๑๕ มีนาคม ๒๕๕๔) ได้ให้แนวคิดและที่มาของการป้องกันการสูญเสียว่า การป้องกันการสูญเสีย คือ การป้องกันความสูญเสียของชีวิต ทรัพย์สิน หรือ กำไรที่เกิดจากการหยุดซ่อม หรือ เลื่อนการผลิตออกไป การป้องกันการสูญเสียถูกพัฒนาขึ้นมาระหว่างปี ค.ศ. ๑๙๖๐ - ๑๙๗๐ ใช้กันอย่างแพร่หลายในประเทศอังกฤษ สหรัฐอเมริกาและยุโรปในอุตสาหกรรมปิโตรเคมีคอล สารเคมีและปิโตรเลียม การป้องกันการสูญเสีย แตกต่างจากความปลอดภัยที่การป้องกันการสูญเสียใช้ในอุตสาหกรรมที่ขนาดใหญ่กว่าและใช้เทคโนโลยีที่ก้าวหน้ากว่า อีกทั้งยังเกี่ยวข้องกับวิศวกรรมและการประเมินเชิงปริมาณ หัวใจสำคัญที่จะนำไปสู่การป้องกันการสูญเสีย คือ ระบบการจัดการโรงงาน เอาใจใส่โครงสร้างการจัดการ พนักงาน ขั้นตอนในการปฏิบัติงาน มาตรฐานทางวิศวกรรมให้มากขึ้น โดยมีองค์ประกอบในการป้องกันการสูญเสียดังนี้

- ๑ การควบคุมอันตรายร้ายแรง
- ๒ การออกแบบกระบวนการผลิต รวมทั้งการศึกษาอันตรายและการปฏิบัติงาน
- ๓ ระบบการจัดการ รวมทั้งการจัดทำเอกสารและการตรวจประเมินทั้งจากภายนอกและภายใน
- ๔ การขี้งอันตราย
- ๕ การประเมินอันตราย รวมทั้งการประเมินเหตุการณ์ที่จะเกิดขึ้นตามมาและการประเมินความเสี่ยง
- ๖ การวางผังโรงงาน
- ๗ ตัวแปรด้านบุคคล รวมถึงความผิดพลาดเนื่องจากบุคคล
- ๘ การวางแผนงานกรณีฉุกเฉิน
- ๙ การสูญเสียของวัตถุดิบ
- ๑๐ แหล่งกำเนิดอัคคีภัยและเชื้อปะทุ การป้องกันและควบคุมอัคคีภัย
- ๑๑ การระเบิด วัตถุระเบิด การป้องกันและบรรเทาอุบัติเหตุจากการระเบิด
- ๑๒ การรั่วไหลของสารเคมีเป็นพิษ
- ๑๓ การติดตั้งและตรวจสอบโรงงาน
- ๑๔ วิศวกรรมความน่าเชื่อถือ
- ๑๕ การเดินโรงงาน
- ๑๖ ระบบความปลอดภัยต่าง ๆ รวมทั้งบทบาทของผู้จัดการด้านความปลอดภัย คณะกรรมการและตัวแทน
- ๑๗ การซ่อมบำรุงโรงงาน การปรับปรุงโรงงาน วัตถุดิบและขั้นตอนการปฏิบัติ
- ๑๘ การจัดเก็บสารเคมีอันตราย
- ๑๙ การขนส่งสารเคมีอันตราย
- ๒๐ ความปลอดภัยส่วนบุคคล เช่น สุขอนามัย อันตรายจากเครื่องจักรและกระแสไฟฟ้า การกักกันและการปฐมพยาบาล

ข้อมูลทั่วไปของสถาบันเกษตรกร

จำนวนสถาบันเกษตรกร

สถาบันเกษตรกรในจังหวัดตรัง ณ วันที่ ๑ ตุลาคม ๒๕๕๓ มีจำนวนทั้งหมด ๑๑๕ แห่ง ประกอบด้วย สหกรณ์ จำนวน ๑๐๕ แห่ง แยกเป็นสหกรณ์ประเภทการเกษตรจำนวน ๘๔ สหกรณ์ สหกรณ์ประเภทออมทรัพย์ จำนวน ๙ สหกรณ์ ประเภทสหกรณ์บริการจำนวน ๑๑ สหกรณ์ และประเภทสหกรณ์เครดิตยูเนียนจำนวน ๑ สหกรณ์ มีจำนวนสมาชิกทั้งหมด ๖๙,๔๔๑ คน กลุ่มเกษตรกร จำนวน ๑๐ แห่ง มีจำนวนสมาชิกทั้งหมด ๒,๐๖๙ คน

ธุรกิจของสถาบันเกษตรกร

สหกรณ์และกลุ่มเกษตรกรในจังหวัดตรัง มีการดำเนินธุรกิจต่าง ๆ ดังนี้(สำนักงานสหกรณ์จังหวัดตรัง : ๒๕๕๓)

- ธุรกิจซื้อ คือ การจัดหาวัสดุอุปกรณ์ที่สมาชิกต้องการมาจำหน่าย เช่น วัสดุการเกษตร สินค้าอุปโภคบริโภค โดยสหกรณ์จะสำรวจความคิดเห็นของสมาชิกให้ทราบถึงความต้องการสินค้าที่จะจัดหามาจำหน่าย ธุรกิจนี้เป็นการรวมกันซื้อของสมาชิกก่อให้เกิดประโยชน์ คือ การซื้อสินค้าในปริมาณมากทำให้ราคาต้นทุนของสินค้าลดลง และสามารถขายให้สมาชิกได้ในราคาที่ต่ำกว่าท้องตลาด นอกจากนี้สิ้นปีสมาชิกได้รับเงินเฉลี่ยคืนจากผลกำไรในธุรกิจซื้อ

- ธุรกิจขายหรือรวบรวมผลผลิต เป็นการรวมกันขายของสมาชิก ทำให้มีอำนาจการต่อรองมากขึ้น ทำให้ผลผลิตหรือสินค้าที่นำมาจำหน่ายได้ราคาสูงขึ้น

- ธุรกิจสินเชื่อ คือ การที่สหกรณ์จัดหาเงินกู้ดอกเบี้ยต่ำ หรือนำเงินฝากของสมาชิกมาให้สมาชิกกู้ไปลงทุนประกอบอาชีพ เช่น อาชีพการเกษตร การผลิตอื่น ๆ หรือ ใช้จ่ายในครอบครัว

- ธุรกิจรับฝากเงิน เป็นการส่งเสริมให้สมาชิกรู้จักการออมเป็นการระดมทุนของสหกรณ์ ซึ่งสหกรณ์มีเงินฝาก ๒ ประเภท คือ เงินฝากออมทรัพย์ และเงินฝากประจำ

- ธุรกิจส่งเสริมอาชีพและบริการ สหกรณ์จะจัดให้มีเจ้าหน้าที่ที่มีความรู้ด้านการเกษตร หรือการผลิตอื่น ๆ ไปให้คำแนะนำสมาชิกให้มีความรู้สามารถผลิตสินค้าได้ ส่วนด้านการบริการสหกรณ์มักมีบริการสูบน้ำ ไถนาหรือขนส่งผลผลิต เป็นต้น

สถาบันเกษตรกรที่รวบรวมปาล์มน้ำมันในจังหวัดตรัง

สถาบันเกษตรกรในจังหวัดตรัง ที่ดำเนินธุรกิจในการรวบรวมปาล์มน้ำมัน ณ วันที่ ๑ มีนาคม ๒๕๕๔ มีจำนวน ๗ แห่ง ดังนี้ (สำนักงานสหกรณ์จังหวัดตรัง : ๒๕๕๔)

๑. สหกรณ์กองทุนสวนยางบ้านไชยภักดี จำกัด อำเภอวังวิเศษ
๒. สหกรณ์การเกษตรวังเจริญ จำกัด อำเภอวังวิเศษ
๓. สหกรณ์การเกษตรวังวิเศษ จำกัด อำเภอวังวิเศษ
๔. สหกรณ์ปาล์มน้ำมันตรัง จำกัด อำเภอสิเกา
๕. สหกรณ์การเกษตรปะเหลียน จำกัด อำเภอปะเหลียน
๖. สหกรณ์กองทุนสวนยาง สปก.บ้านควนตอ จำกัด อำเภอห้วยยอด
๗. สหกรณ์การเกษตรห้วยยอด จำกัด อำเภอห้วยยอด

การควบคุมภายในสถาบันเกษตรกร

ความหมายของการควบคุมภายใน (กรมส่งเสริมสหกรณ์ : ๒๕๕๓) อธิบายความหมายการควบคุมภายใน หมายถึงกระบวนการปฏิบัติงานที่คณะกรรมการดำเนินการและฝ่ายจัดการของสหกรณ์ร่วมกันกำหนดให้มีขึ้น เพื่อสร้างความมั่นใจอย่างสมเหตุสมผลว่า วิธีการหรือกระบวนการปฏิบัติงานที่กำหนดไว้ จะทำให้บรรลุวัตถุประสงค์ของการควบคุมภายใน

๑. วัตถุประสงค์ของการควบคุมภายในของสหกรณ์

- ๑.๑ เพื่อให้การดำเนินงานของสหกรณ์มีประสิทธิภาพและประสิทธิผล
- ๑.๒ เพื่อให้เกิดความเชื่อถือได้ของรายงานทางการเงินของสหกรณ์
- ๑.๓ เพื่อให้การดำเนินงานของสหกรณ์เป็นไปตามกฎหมายสหกรณ์
- ๑.๔ เพื่อให้เกิดการป้องปรามและรักษาทรัพย์สินของสหกรณ์

๒. ลักษณะการควบคุมภายในที่ดี ตามคำแนะนำแนวทางการควบคุมภายในสำหรับสหกรณ์ของนายทะเบียนสหกรณ์ ด้านธุรกิจรวบรวมผลผลิต (การขาย) สหกรณ์ดำเนินธุรกิจการขายตามความต้องการของสมาชิกภายใต้อำนาจกระทำการตามข้อบังคับ ระเบียบของสหกรณ์ที่กำหนดไว้โดย

๒.๑ กำหนดระเบียบว่าด้วยการรวบรวมผลผลิตหรือผลิตภัณฑ์ของสมาชิก เพื่อใช้เป็นหลักปฏิบัติในการดำเนินธุรกิจ

๒.๒ มีคำสั่งมอบหมายให้มีเจ้าหน้าที่รับผิดชอบในการทำหน้าที่ด้านการรวบรวมผลผลิต

๒.๓ การรวบรวมผลผลิตของสหกรณ์จะต้องดำเนินการ ดังนี้

- มีการสำรวจความต้องการจำหน่ายผลผลิตของสมาชิก
- มีการกำหนดแผนปฏิบัติงาน การรวบรวมผลผลิตจากสมาชิกก่อนผู้ที่ไม่ใช่สมาชิก
- มีการตรวจสอบคุณภาพของผลผลิตที่รวบรวมไว้ให้มีคุณภาพตามที่กำหนด
- จัดเก็บผลผลิตไว้ในที่ปลอดภัยและเหมาะสม ตรวจสอบง่าย
- มีการอนุมัติก่อนการจำหน่ายผลผลิตเป็นเงินเชื่อ ตามระเบียบที่กำหนด
- มีการจัดทำทะเบียนคุมผลผลิตให้เป็นปัจจุบัน
- จัดทำทะเบียนย่อยเจ้าหน้าที่และลูกหนี้ (กรณีซื้อขายเป็นเงินเชื่อ)
- มีหลักฐานและเอกสารเกี่ยวกับการจัดซื้อและจำหน่ายผลผลิต ถูกต้องครบถ้วนตาม

ระเบียบที่กำหนด

๒.๔ มีการตรวจสอบและติดตามผลการปฏิบัติงานการดำเนินธุรกิจ โดย

- มีการตรวจนับผลผลิตคงเหลือเมื่อสิ้นปีทางบัญชี
- มีการทดสอบการยุบตัวตามสภาพของผลผลิต และมีการตรวจสอบคุณภาพของ

สินค้าอยู่เสมอ

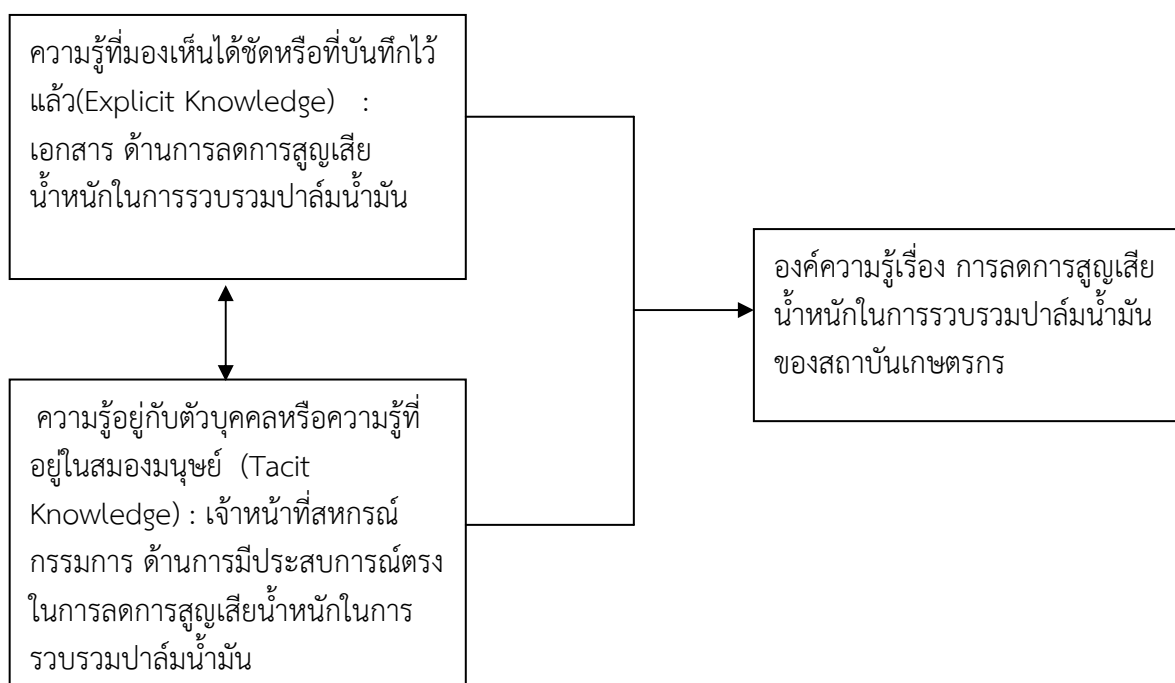
- มีการสุ่มตรวจสอบยอดสินค้าคงเหลือที่มีอยู่จริง เทียบกับทะเบียนคุมสินค้าที่มีอยู่
- รายงานผลการปฏิบัติงานต่อที่ประชุมคณะกรรมการประจำเดือน
- มีการตรวจสอบและดูแลรักษาวัสดุอุปกรณ์ สถานที่เก็บที่เกี่ยวข้องให้ครบถ้วนพร้อม

ที่จะใช้งาน

- สุ่มสอบทานหนี้ (กรณีการซื้อ - ขายเป็นเงินเชื่อ)

กรอบแนวคิดในการจัดทำองค์ความรู้

ในการจัดทำองค์ความรู้เรื่อง การลดการสูญเสียน้ำหนักในการรวบรวมปาล์มน้ำมันของสถาบันเกษตรกร คณะผู้จัดทำได้ค้นคว้าแนวความคิดทฤษฎี และเอกสารที่เกี่ยวข้องเพื่อเป็นแนวทางในการจัดทำและรวบรวมองค์ความรู้ ภายใต้กรอบแนวคิดดังนี้



แผนภาพที่ ๑ แสดงกรอบแนวคิดในการจัดทำองค์ความรู้ : การลดการสูญเสียน้ำหนักในการรวบรวมปาล์มน้ำมันของสถาบันเกษตรกร

บทที่ ๓

วิธีดำเนินการจัดทำองค์ความรู้

ในการรวบรวมเพื่อจัดทำองค์ความรู้เรื่อง การลดการสูญเสียน้ำหนักในการรวบรวมปาล์ม น้ำมันของสถาบันเกษตรกร คณะผู้จัดทำได้ดำเนินการตามขั้นตอน ดังนี้

๑. กลุ่มเป้าหมายที่มีส่วนร่วมในการจัดทำองค์ความรู้
๒. เครื่องมือที่ใช้ในการจัดทำองค์ความรู้
๓. วิธีดำเนินการจัดทำองค์ความรู้

กลุ่มเป้าหมายที่มีส่วนร่วมในการจัดทำองค์ความรู้

กลุ่มเป้าหมายที่มีส่วนร่วมในการจัดทำองค์ความรู้เรื่อง การลดการสูญเสียน้ำหนักในการรวบรวมปาล์ม น้ำมันของสถาบันเกษตรกร จำนวนรวม ๓๕ คน ดังนี้

๑. บุคลากรของสถาบันเกษตรกรที่ดำเนินธุรกิจรวบรวมปาล์ม น้ำมันในจังหวัดตรัง ณ เดือน มีนาคม ๒๕๕๔ จำนวน ๗ แห่ง จำนวน ๒๑ คน และตัวแทนสถาบันเกษตรกรสังเกตการณ์ในฐานะองค์กรที่จะดำเนินธุรกิจรวบรวมปาล์ม น้ำมันในปีต่อไป จำนวน ๓ แห่ง จำนวน ๔ คน รวม จำนวน ๒๕ คน
๒. บุคลากรของสำนักงานสหกรณ์จังหวัดตรัง ที่รับผิดชอบเป็นคณะผู้จัดทำองค์ความรู้เรื่อง การลดการสูญเสียน้ำหนักในการรวบรวมปาล์ม น้ำมันของสถาบันเกษตรกร จำนวน ๑๐ คน

ตารางที่ ๒ กลุ่มเป้าหมายที่มีส่วนร่วมในการจัดทำองค์ความรู้ เรื่อง การลดการสูญเสีย น้ำหนักในการรวบรวมปาล์ม น้ำมันของสถาบันเกษตรกร

ชื่อสถาบันเกษตรกร	ลักษณะการเข้าร่วม		
	องค์กรรวบรวม ปาล์ม น้ำมัน จำนวน (คน)	องค์กร สังเกตการณ์ จำนวน(คน)	คณะผู้จัดทำ องค์ความรู้ จำนวน (คน)
๑. สหกรณ์กองทุนสวนยางบ้านไชยภักดี จำกัด	๕	-	-
๒. สหกรณ์การเกษตรวังเจริญ จำกัด	๒	-	-
๓. สหกรณ์การเกษตรวังวิเศษ จำกัด	๒	-	-
๔. สหกรณ์ปาล์มน้ำมันตรัง จำกัด	๒	-	-
๕. สหกรณ์การเกษตรปะเหลียน จำกัด	๒	-	-
๖. สหกรณ์กองทุนสวนยาง สปก.บ้านควนตอ จำกัด	๒	-	-
๗. สหกรณ์การเกษตรห้วยยอด จำกัด	๒	-	-
๘. สหกรณ์การเกษตรย่านตาขาว จำกัด	๒	๒	-
๙. สหกรณ์กองทุนสวนยางบ้านหนองบัว จำกัด	๒	๒	-
๑๐.สำนักงานสหกรณ์จังหวัดตรัง	-	-	๑๐
รวม	๒๑	๔	๑๐
รวมทั้งสิ้น	๓๕		

เครื่องมือที่ใช้ในการจัดทำองค์ความรู้

เครื่องมือที่ใช้ในการจัดทำองค์ความรู้ ครั้งนี้ คือ ใช้กระบวนการมีส่วนร่วมในรูปแบบ Focus groups โดยคณะผู้จัดทำองค์ความรู้ทำหน้าที่เป็นวิทยากรกระบวนการ เพื่อประมวลผลประสบการณ์ กระบวนการและเทคนิคในการลดการสูญเสียน้ำหนักในการรวบรวมปาล์มน้ำมันของสถาบันเกษตรกร ที่บุคลากรในสถาบันเกษตรกรได้ใช้ เพื่อป้องกันและลดการสูญเสียน้ำหนักปาล์มก่อนนำส่งต่อโรงงานผู้รับซื้อปาล์มน้ำมัน

วิธีดำเนินการจัดทำองค์ความรู้

ในการดำเนินการเพื่อนำความรู้จากประสบการณ์ตรงของบุคลากรที่ทำหน้าที่รวบรวมปาล์ม น้ำมันในสถาบันเกษตรกร เพื่อจัดทำเป็นองค์ความรู้ เรื่อง การลดการสูญเสียน้ำหนักในการรวบรวมปาล์ม น้ำมันของสถาบันเกษตรกร คณะผู้จัดทำ ได้จัดเวทีแลกเปลี่ยนเรียนรู้เมื่อวันที่ ๒๘ มีนาคม ๒๕๕๔ ณ ห้องประชุมสำนักงานสหกรณ์กองทุนสวนยางบ้านไชยภักดี จำกัด อำเภอวังวิเศษ ภายใต้กระบวนการ Focus groups มีวิธีดำเนินการดังนี้

๑. การถ่ายทอดประสบการณ์และเทคนิคการลดการสูญเสียน้ำหนักในการรวบรวมปาล์มน้ำมัน ของบุคลากรสถาบันเกษตรกรที่ทำหน้าที่ในการรวบรวมปาล์มน้ำมัน ใช้วิธีการแลกเปลี่ยนเรียนรู้ภายใต้การ แลกเปลี่ยนข้อมูลแบบมีส่วนร่วมในรูปแบบ Focus groups มีกิจกรรมดังนี้

- กิจกรรม Focus groups ปัญหาในการรวบรวมปาล์มน้ำมันของสถาบันเกษตรกรใน จังหวัดตรัง

- กิจกรรม Focus groups ปัญหาการลดการสูญเสียน้ำหนักในการรวบรวมปาล์มน้ำมัน ของสถาบันเกษตรกร : สาเหตุและประเด็นเทคนิคการแก้ไขปัญหาในการลดการสูญเสียน้ำหนักในการ รวบรวมปาล์มน้ำมัน

- กิจกรรม Focus groups อภิปรายกลุ่มข้อเสนอแนะในการแก้ไขปัญหาการลดการ สูญเสียน้ำหนักในการรวบรวมปาล์มน้ำมันของสถาบันเกษตรกร

๒. การนำข้อมูลที่ได้จากบันทึกจากการจัดกระบวนการ Focus groups เรื่อง การลดการ สูญเสียน้ำหนักในการรวบรวมปาล์มน้ำมันของสถาบันเกษตรกร จัดทำเป็นเอกสารเพื่อสรุปข้อมูล เป็น เอกสารลดการสูญเสียน้ำหนักในการรวบรวมปาล์มน้ำมันของสถาบันเกษตรกร

- การให้คณะจัดทำองค์ความรู้ได้ยกร่างรูปแบบการจัดทำองค์ความรู้
- การตรวจสอบความสมบูรณ์ของประเด็นเนื้อหาในองค์ความรู้
- การจัดทำรูปเล่มบันทึกองค์ความรู้

บทที่ ๔

องค์ความรู้ : การลดการสูญเสียน้ำมัน ในการรวบรวมปาล์มน้ำมันของสถาบันเกษตรกร

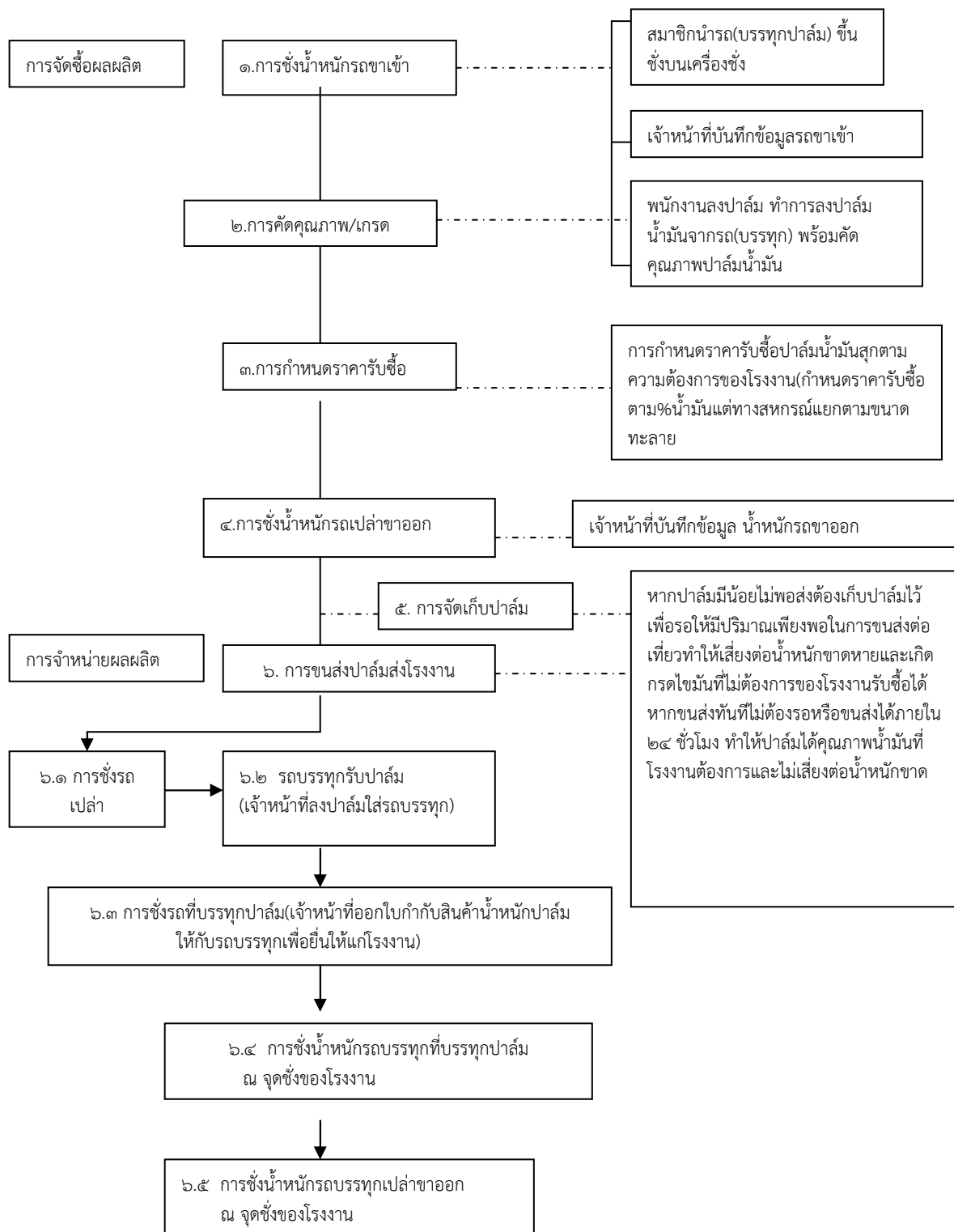
การดำเนินธุรกิจการขายหรือรวบรวมผลิตผลทางการเกษตร เป็นภารกิจหลักของสถาบันเกษตรกร โดยเฉพาะสหกรณ์ภาคการเกษตร เพื่อสนองตอบต่อวัตถุประสงค์ในการจัดตั้งสหกรณ์ และสร้างรายได้ให้กับเกษตรกรสมาชิกที่ประกอบอาชีพอาชีพทางการเกษตร การรวบรวมปาล์มน้ำมันของสถาบันเกษตรกรในระบบสหกรณ์ เป็นหน้าที่ในการให้บริการแก่เกษตรกรสมาชิก การพัฒนาเพื่อป้องกันการสูญเสียเพื่อลดเหตุแห่งการรั่วไหล จะส่งผลต่อการดำเนินธุรกิจของสถาบันเกษตรกร ทำให้การดำเนินงานประสบผลดี มีส่วนเกินจากการดำเนินธุรกิจที่เรียกว่ากำไร ซึ่งสามารถจ่ายเงินปันผล เงินเฉลี่ยคืนแก่สมาชิกเมื่อสิ้นปีทางบัญชีของสหกรณ์

จังหวัดตรัง ได้ให้ความสำคัญในการรวมกลุ่มกันของเกษตรกร และสนับสนุนงบประมาณในการส่งเสริมและพัฒนาสถาบันเกษตรกรให้มีความเข้มแข็ง ซึ่งสำนักงานสหกรณ์จังหวัดตรัง ได้สนองนโยบายของจังหวัดตรัง โดยส่งเสริมให้สถาบันเกษตรกรรวบรวมผลิตผลของเกษตรกรสมาชิกมาจัดการขายให้ได้รับราคาที่ยุติธรรม นอกจากนี้ มีการจัดกระบวนการจัดการองค์ความรู้ (Knowledge management) ในเรื่อง การลดการสูญเสียน้ำมันในการรวบรวมปาล์มน้ำมันของสถาบันเกษตรกร โดยระดมภูมิปัญญาความรู้ ทักษะและประสบการณ์ของบุคลากรสหกรณ์ เจ้าหน้าที่ส่งเสริมสหกรณ์ เพื่อให้ได้ประเด็นความรู้ที่ควรรู้ ควรนำไปปฏิบัติในการป้องกันและลดการสูญเสียน้ำมันปาล์มน้ำมันในการรวบรวมปาล์มน้ำมันของสถาบันเกษตรกร โดยนำเสนอแนวทางการลดการสูญเสียน้ำมันในการรวบรวมปาล์มน้ำมันสถาบันเกษตรกรดังนี้

- ขั้นตอนการรวบรวมปาล์มน้ำมันของสถาบันเกษตรกร
- ปัญหาในการรวบรวมปาล์มน้ำมันที่ส่งผลต่อการสูญเสียน้ำมันในการรวบรวมปาล์มน้ำมันของสถาบันเกษตรกร
- วิธีปฏิบัติเพื่อป้องกันและลดการสูญเสียน้ำมันในการรวบรวมปาล์มน้ำมันของสถาบันเกษตรกร
- ข้อเสนอแนะเพื่อลดการสูญเสียน้ำมันในการรวบรวมปาล์มน้ำมันของสถาบันเกษตรกร

ขั้นตอนการรวบรวมปาล์มน้ำมันของสถาบันเกษตรกร

สถาบันเกษตรกร : สหกรณ์ ซึ่งได้รวบรวมปาล์มน้ำมันมีกระบวนการและขั้นตอนดังนี้



แผนภาพที่ ๒ แสดงขั้นตอนการรวบรวมและจำหน่ายปาล์มน้ำมันของสถาบันเกษตรกรสู่โรงงาน

แผ่นภาพที่ ๒ แสดงขั้นตอนการรวบรวมและจำหน่ายปาล์มน้ำมันของสถาบันเกษตรกร วิเคราะห์ได้ว่าสหกรณ์มีการดำเนินการใน ๒ ขั้นตอนหลัก คือ ขั้นตอนในการจัดซื้อผลผลิต และขั้นตอนในการจำหน่ายผลผลิต โดยขั้นตอนในการจัดซื้อผลผลิต ประกอบด้วยขั้นตอนการชั่งน้ำหนักรถที่บรรทุก การคัดเกรดปาล์มน้ำมัน การกำหนดราคารับซื้อปาล์มน้ำมัน และการชั่งน้ำหนักรถเปล่าขาออกรวมถึงการเก็บรักษาปาล์มน้ำมัน ในกรณีที่ผลผลิตที่รวบรวมได้มีน้อยต้องใช้เวลานานจึงเต็มรถบรรทุกก่อนจะนำส่งโรงงาน โดยในทุกขั้นตอนมีการบันทึกข้อมูลเป็นหลักฐานอย่างมีระบบ ส่วนขั้นตอนการจำหน่ายผลผลิตประกอบด้วยขั้นตอนการชั่งรถน้ำหนักเปล่า การชั่งน้ำหนักรถบรรทุกปาล์มน้ำมัน การออกไปกำกับสินค้า และเมื่อถึงโรงงานจะมีจุดชั่งน้ำหนักรถบรรทุกปาล์มน้ำมันอีกครั้ง และการชั่งน้ำหนักรถเปล่าขาออก หลังจากนั้นจะเป็นการคำนวณน้ำหนักเพื่อเปรียบเทียบน้ำหนักที่โรงงานกับใบน้ำหนักที่สถาบันเกษตรกรได้ชั่งไว้

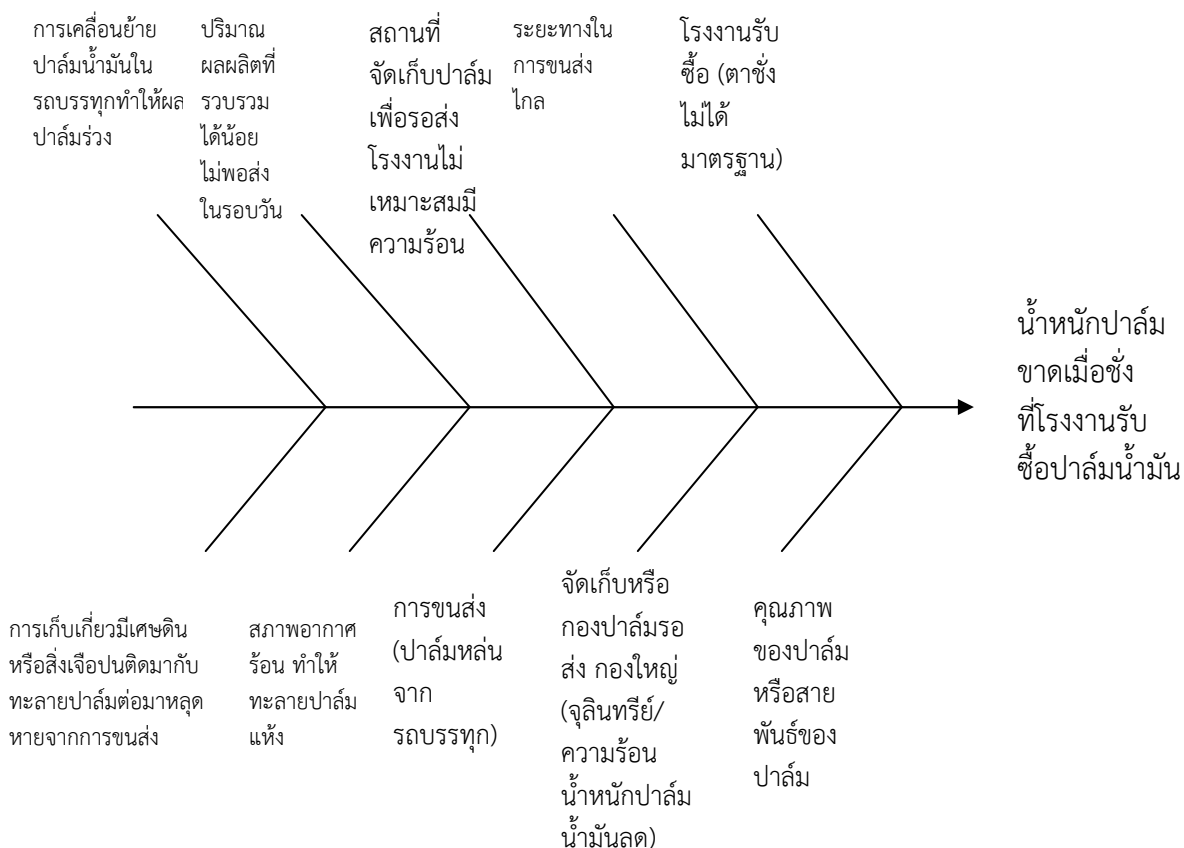
การวิเคราะห์การขาดน้ำหนัก : กรณีที่เป็นจุดอ่อนที่เสี่ยงต่อการขาดน้ำหนักจากกระบวนการรวบรวมและการจัดจำหน่ายพบว่า

๑. กรณีผลผลิตปาล์มน้ำมันที่รวบรวมได้มีน้อยต้องใช้เวลานานจึงจะได้ปริมาณมากเพียงพอในแต่ละเที่ยว การเก็บรักษาโดยการกองไว้นาน ๆ ทำให้เกิดความร้อนขึ้นในกองปาล์มน้ำมัน มีผลให้น้ำหนักขาดหายได้เมื่อส่งผลผลิตสู่โรงงาน

๒. กรณีที่มีผลปาล์มร่วงในระหว่างการขนส่งหรือมีการกระแทกในการเคลื่อนย้ายจากจุดรวบรวมปาล์มน้ำมันถึงโรงงานรับซื้อกลายเป็นลูกร่วง เมื่อชั่งน้ำหนักปาล์มน้ำมันที่โรงงานเปรียบเทียบกับน้ำหนักที่สถาบันเกษตรกรชั่งและบันทึกไว้ อาจจะมีน้ำหนักที่ขาดหายได้ ถ้าเจ้าหน้าที่ไม่ระมัดระวังและไม่เก็บผลปาล์มร่วง ทำให้น้ำหนักขาดสถาบันเกษตรกรมีความสูญเสียมากขึ้น

ปัญหาในการรวบรวมปาล์มน้ำมันที่ส่งผลต่อการสูญเสียน้ำหนักในการรวบรวมปาล์มน้ำมัน- ของสถาบันเกษตรกร

ในการรวบรวมปาล์มน้ำมันของสถาบันเกษตรกร ประสบปัญหาที่เป็นสาเหตุทำให้น้ำหนักปาล์ม
น้ำมันขาดหายไปเสนอตามรูปแบบแผนภาพก้างปลา ดังนี้



แผนภาพที่ ๓ แผนภาพก้างปลาแสดงปัญหาในการรวบรวมปาล์มน้ำมันของสถาบันเกษตรกร
ที่ส่งผลต่อการสูญเสียน้ำหนัก ณ โรงงานรับซื้อปาล์มน้ำมัน

จากแผนภาพที่ ๓ ปัญหาในการรวบรวมปาล์มน้ำมันของสถาบันเกษตรกรที่ส่งผลต่อการ
สูญเสียน้ำหนัก ซึ่งเป็นประสบการณ์และองค์ความรู้ที่คณะทำงานสรุปประเด็นและนำเสนอตามแผนภาพ
ก้างปลา ดังนี้

๑. การเคลื่อนย้ายปาล์มน้ำมันในรถบรรทุกทำให้ผลปาล์มร่วง เป็นการเคลื่อนย้ายปาล์มน้ำมัน
ในรถบรรทุกไปส่งโรงงานรับซื้อ เมื่อมีการกระแทกทำให้ผลร่วงและหล่นหายระหว่างการขนส่ง มีผลต่อการ
สูญเสียหรือขาดน้ำหนักปาล์มน้ำมัน ณ จุดรับซื้อปาล์มน้ำมันของโรงงาน

๒. การเก็บเกี่ยวมีเศษดินหรือสิ่งเจือปนติดมากับทะลายปาล์ม ต่อมาหลุดหายไป
กระบวนกรขนส่งทำให้ปาล์มน้ำมันน้ำหนักขาดหายไป เนื่องจากการบรรทุกปาล์มน้ำมันในปริมาณที่มาก
การที่ดินหรือเศษวัสดุติดมากับทะลายปาล์มมีผลต่อน้ำหนักในช่วงแรกสูง เมื่อมีการเคลื่อนย้ายปาล์มทำให้
เศษดินหลุดร่วงมีผลต่อการสูญเสียน้ำหนักปาล์มน้ำมัน ณ จุดรับซื้อปาล์มน้ำมันของโรงงานได้

๓. ปริมาณผลผลิตที่รวบรวมได้น้อยไม่พอส่งในรอบวัน หมายถึง การที่สหกรณ์รวบรวมปาล์มได้น้อยต่อวันทำเป็นเหตุทำให้ได้ปริมาณปาล์มน้ำมันน้อยไม่คุ้มกับการใช้รถบรรทุกขนส่งปาล์มไปยังโรงงานรับซื้อทำให้ต้องมีการชะลอหรือเก็บปาล์มไว้ เมื่อมีการเก็บปาล์มน้ำมันไว้เป็นสาเหตุให้เกิดการสูญเสียของน้ำหนักปาล์มน้ำมันได้สูงยิ่งขึ้น

๔. สภาพอากาศร้อนทำให้ละลายปาล์มแห้ง ในการรวบรวมผลผลิตปาล์มน้ำมันในภาวะอากาศร้อนเป็นเหตุทำให้เกิดการสูญเสียน้ำหนักปาล์มน้ำมันเนื่องมาจากการความร้อนทำให้น้ำในละลายปาล์มระเหยมีผลต่อการสูญเสียน้ำหนักปาล์มน้ำมัน

๕. สถานที่จัดเก็บปาล์มเพื่อรอส่งโรงงานไม่เหมาะสมมีความร้อน กล่าวคือ ในการจัดเก็บปาล์มน้ำมันเพื่อรอส่งจำหน่ายแก่โรงงานรับซื้อปาล์มน้ำมัน สหกรณ์มีการกองรวมหรือใช้ลานกลางแจ้งหรือ เก็บในพื้นที่มีหลังคาเกินความร้อน ซึ่งมีผลต่อการการขาดน้ำหนักของปาล์มน้ำมันได้ เช่นหากมีการเก็บกลางแจ้งไม่มีหลังคา การสูญเสียน้ำหนักเนื่องจากความร้อนอาจจะมากกว่าการเก็บในอาคารที่มีหลังคา

๖. การขนส่ง (ปาล์มหล่นจากรถบรรทุก) ในระหว่างทางที่รถบรรทุกปาล์มน้ำมันส่งโรงงาน หากคนขับรถไม่ระมัดระวัง ทะลายปาล์มน้ำมันหล่นบนถนน เป็นเหตุให้น้ำหนักขาดได้เมื่อชั่ง ณ เครื่องชั่งของโรงงานรับซื้อปาล์มน้ำมัน

๗. ระยะทางในการขนส่งไกล อันเนื่องมาจากจุดรวบรวมปาล์มน้ำมันของสถาบันเกษตรกรอยู่ไกลจากโรงงานรับซื้อปาล์มน้ำมัน ทำให้ต้องใช้เวลาในการขนส่งที่นานขึ้น ทะลายปาล์มที่อยู่ในรถบรรทุก โดนความร้อนจากแสงแดดระหว่างการขนส่ง มีผลต่อการสูญเสียน้ำหนักปาล์มน้ำมันทำให้น้ำหนักปาล์มขาดเมื่อชั่งที่โรงงานรับซื้อปาล์ม

๘. จัดเก็บหรือกองปาล์มรอส่ง กองใหญ่ (จุลินทรีย์/ความร้อน น้ำหนักปาล์มน้ำมันลด) เป็นสาเหตุที่เนื่องมาจากปริมาณปาล์มไม่เพียงพอกับปริมาณปาล์มที่บรรทุกส่งโรงงาน ทำให้ต้องรอและมีการกองรวมที่ลานเทพาล์มของสหกรณ์ ปริมาณกองปาล์มน้ำมันที่สุ่มรวมกันปริมาณมากมีความร้อนเกิดขึ้นอันเนื่องมาจากการทำงานของจุลินทรีย์ ทำให้น้ำหนักของปาล์มน้ำมันสูญเสียมีผลต่อน้ำหนักปาล์มขาดหายเมื่อชั่งที่โรงงานได้

๙. โรงงานรับซื้อ สาเหตุเกิดจากเครื่องชั่งที่ไม่ได้มาตรฐาน หรือมีการตั้งสเกลเครื่องชั่งให้น้ำหนักปาล์มน้ำมันขาด ซึ่งเป็นเทคนิคทางการค้าเพื่อป้องกันการขาดทุน ทำให้สถาบันเกษตรกรต้องประสบกับน้ำหนักขาด เมื่อดำเนินการรวบรวมปาล์มน้ำมันและชั่งที่เครื่องชั่งของโรงงานรับซื้อปาล์มน้ำมัน

๑๐. คุณภาพของปาล์มหรือสายพันธุ์ของปาล์ม กรณีสายพันธุ์ของปาล์มน้ำมันที่ปลูกในพื้นที่เป็นพื้นที่ที่มีกะลาหนา ผิวเปลือกบาง มีปริมาณเนื้อปาล์มน้อย ทำให้เกิดการสูญเสียน้ำหนักได้ง่ายในกระบวนการจัดเก็บและเคลื่อนย้ายปาล์มน้ำมัน

จากแผนภาพข้างปลาทำให้ทราบได้ว่า สาเหตุที่นำไปสู่การสูญเสียน้ำหนักปาล์มน้ำมันมีผลทำให้ให้น้ำหนักปาล์มน้ำมันขาดหายเมื่อชั่งที่เครื่องชั่งของโรงงาน ประกอบด้วยหลายสาเหตุ ซึ่งทุกสาเหตุสามารถเกิดได้ต่างกรรมต่างวาระหรือเกิดได้พร้อมกัน นับว่าเป็นปัจจัยเสี่ยงที่สถาบันเกษตรกรที่ดำเนินธุรกิจรวบรวมปาล์มน้ำมันพึงระวัง และหาวิธีปฏิบัติเพื่อป้องกันและลดการสูญเสียน้ำหนักปาล์มน้ำมันต่อไป

วิธีปฏิบัติเพื่อป้องกันและลดการสูญเสียน้ำหนักในการรวบรวมปาล์มน้ำมันของสถาบันเกษตรกร

- ด้านป้องกันและลดการสูญเสียในประเด็นย่อย

วิธีปฏิบัติเพื่อป้องกันและลดการสูญเสียน้ำหนักในการรวบรวมปาล์มน้ำมันของสถาบันเกษตรกรในประเด็นย่อยที่ได้จากจัดทำ Focus groups สรุปได้ดังนี้

ตารางที่ ๓ แสดงการป้องกันและลดการสูญเสียน้ำหนักปาล์มน้ำมันในประเด็นย่อย

ปัญหาที่ส่งผลกระทบต่อ สูญเสียน้ำหนัก	สาเหตุ	วิธีปฏิบัติเพื่อป้องกันและลดการสูญเสีย น้ำหนักในการรวบรวมปาล์มน้ำมันของ สถาบันเกษตรกร
๑. การเคลื่อนย้ายปาล์มน้ำมัน ในรถบรรทุกทำให้ผลปาล์ม ร่วง	การไม่ระมัดระวังของ ผู้รับผิดชอบ	พยายามลดจำนวนครั้งในการถ่ายเทย่อย ๆ เมื่อผลปาล์มชอกช้ำ มีบาดแผล เป็นปาล์ม ไม่มีคุณภาพ และลูกร่วงได้ง่ายจากการ ถ่ายเท สร้างความรับผิดชอบร่วมกันและ จิตสำนึกในการเป็นเจ้าของธุรกิจร่วมกันกับ ผู้รับผิดชอบเคลื่อนย้ายและการบรรทุก ปาล์มน้ำมันกับสถาบันเกษตรกร
๒. การเก็บเกี่ยวมีเศษดินหรือ สิ่งเจือปนติดมากับทะลาย ปาล์ม	- เกษตรกรไม่ตระหนักใน การขั้นตอนการตัด ทะลายปาล์มที่ส่งผลต่อ สถาบันเกษตรกรเมื่อ ปาล์มมีเศษดินหรือวัสดุ ติดมากับทะลายปาล์ม	สถาบันเกษตรกรสร้างคุณค่าร่วมกันกับ เกษตรกร เช่น การให้ราคาเพิ่มเมื่อปาล์ม ไม่มีเศษดินปนมากับทะลายปาล์มน้ำมัน , การตกลงสร้างแนวคิดที่เป็นอุดมการณ์ ร่วมกันในการพัฒนาปาล์มน้ำมันของ สถาบันเกษตรกร
๓. ปริมาณผลผลิตที่รวบรวมได้ น้อยไม่พอส่ง ในรอบวัน	ขาดการวางแผนในการ รวบรวม การไม่มีข้อมูล เกษตรกรที่ปลูกปาล์ม และขาดการสร้าง เครือข่ายเกษตรกรผู้ปลูก ปาล์ม	๑. สถาบันเกษตรกรต้องมีแผนงานที่ ชัดเจนในการรวบรวมปาล์มน้ำมัน ข้อมูล ด้านพื้นที่ การวางแผนการรวบรวมที่เป็น ระบบ ๒. สร้างกิจกรรมมวลชนกับเกษตรกร ชาวสวนปาล์มเพื่อเป็นเครือข่ายรวบรวม ปาล์ม ๓. สร้างความตระหนักในการเป็นองค์กร ของเกษตรกรในการรวบรวมปาล์มน้ำมัน

ตารางที่ ๓ แสดงการป้องกันและลดการสูญเสียน้ำหนักปาล์มน้ำมันในประเด็นย่อย (ต่อ)

ปัญหาที่ส่งผลกระทบต่อ สูญเสียน้ำหนัก	สาเหตุ	แนวปฏิบัติเพื่อป้องกันและลดการสูญเสีย น้ำหนักในการรวบรวมปาล์มน้ำมันของสถาบัน เกษตรกร
๔. สภาพอากาศร้อน ทำให้ ทะลายปาล์มแห้ง	ภาวะอากาศที่ เปลี่ยนแปลง อากาศร้อน มีผลต่อความชื้นในผล ปาล์มสตรระเหยไป	การจัดเก็บปาล์มน้ำมันที่รวบรวมระหว่างรอ ส่งโรงงานต้องพยายามรักษาคุณภาพและ ความชื้นไว้ และส่งโรงงานให้เร็วที่สุด
๕. สถานที่จัดเก็บปาล์มเพื่อ รอส่งโรงงานไม่เหมาะสมมี ความร้อน	การไม่มีที่สถานที่เก็บ ปาล์มน้ำมันเมื่อ จำเป็นต้องรอส่งโรงงาน ต้องใช้ลานกลางแจ้ง	การเตรียมความพร้อมในโรงเก็บปาล์มน้ำมันที่ อากาศถ่ายเท มีหลังคา ซึ่งเป็นกรณีที่เป็น จริงในการรอส่งโรงงาน หรือมีปรากฏการณ์รอ ส่งปาล์มบ่อยครั้งของสถาบันเกษตรกรแสดง ถึงศักยภาพในการวางแผนการจัดการจุด รวบรวมปาล์มน้ำมันขององค์กรที่ด้อย ประสิทธิภาพ
๖. การขนส่ง(ปาล์มหล่นจาก รถบรรทุก)	การไม่ระมัดระวังในการ ขนส่งของผู้รับผิดชอบ	มีตาข่ายคลุม เพื่อไม่ให้ทะลายปาล์มหรือลูก ร่วงหล่นจากรถ
๗. จุดรวบรวมปาล์มน้ำมันของ สถาบันเกษตรกรอยู่ไกลจาก โรงงานรับซื้อปาล์มน้ำมัน	สถาบันเกษตรกรไม่ได้ วางแผนจุดรวบรวมปาล์ม	สถาบันเกษตรกรควรมีการวางแผนกำหนดจุด รวบรวมปาล์มน้ำมันที่ใกล้กับโรงงานรับซื้อ ปาล์มน้ำมันให้มากที่สุด
๘. จัดเก็บหรือกองปาล์มรอส่ง กองใหญ่	ขาดการวางแผนในการ รวบรวม การไม่มีข้อมูล เกษตรกรที่ปลูกปาล์ม และขาดการสร้าง เครือข่ายเกษตรกรผู้ปลูก ปาล์ม	๑. สถาบันเกษตรกรต้องมีแผนงานที่ ชัดเจนในการรวบรวมปาล์มน้ำมัน ข้อมูลด้าน พื้นที่ การวางแผนการรวบรวมที่เป็นระบบ ๒. สร้างกิจกรรมมวลชนกับเกษตรกรชาวสวน ปาล์มเพื่อเป็นเครือข่ายรวบรวมปาล์ม ๓. สร้างความตระหนักในการเป็นองค์กรของ เกษตรกรในการรวบรวมปาล์มน้ำมัน ๔. การ จัดการบันทึกข้อมูลเพื่อตรวจสอบปริมาณการ สูญเสียน้ำหนักปาล์มน้ำมันในทุกขั้นตอนที่ ดำเนินการ เช่น การรับซื้อที่จุดของลานเท และการชั่ง ณ เครื่องชั่งของโรงงานรับซื้อ ปาล์มน้ำมันเพื่อเป็นข้อมูลในการพิจารณาและ สังเกตแนวโน้ม

ตารางที่ ๓ แสดงการป้องกันและลดการสูญเสียน้ำหนักปาล์มน้ำมันในประเด็นย่อย (ต่อ)

ปัญหาที่ส่งผลกระทบต่อ สูญเสียน้ำหนัก	สาเหตุ	แนวปฏิบัติเพื่อป้องกันและลดการสูญเสีย น้ำหนักในการรวบรวมปาล์มน้ำมันของ สถาบันเกษตรกร
		ของการปฏิบัติเพื่อลดการสูญเสียน้ำหนัก ปาล์มน้ำมัน และต้องส่งปาล์มน้ำมันให้ถึง โรงงานรับซื้อภายใน ๒๔ ชั่วโมงเพื่อให้ น้ำหนักปาล์มขาดหาย
๙. โรงงานรับซื้อ (ตาชั่งไม่ได้มาตรฐาน)	น้ำหนักที่ถูกรวบรวมกับ น้ำหนักที่โรงงานมีส่วนต่าง น้ำหนักขาด สาเหตุเกิด จาก ๑. น้ำหนักขาดจากโรงงาน ๒. น้ำหนักขาดหายระหว่าง ขนส่ง ๓. ตาชั่งที่ถูกรวบรวม	๑. สถาบันเกษตรกรต้องชั่งน้ำหนักรถขาเข้าและ ขาออกทุกครั้งก่อนนำปาล์มไปส่งโรงงาน เพื่อนำใบน้ำหนักไปยืนยันต่อโรงงาน ๒. ใช้ตาชั่งคลุมรถและมีผู้ควบคุมรถบรรทุก ปาล์มส่งโรงงาน ๓. ต้องตรวจสอบตาชั่งอย่างสม่ำเสมอโดยผู้ ชำนาญงานและแจ้งหน่วยงานชั่ง ตวง วัด ในเขตพื้นที่ตรวจรับรอง
๑๐. คุณภาพของปาล์มหรือ สายพันธุ์ของปาล์ม	พันธุ์ปาล์มไม่ดีเป็นพันธุ์ที่มี กะลาหนา มีเนื้อปาล์ม น้อย เปอร์เซ็นต์ไขมันต่ำ	คัดเลือกสายพันธุ์ที่ดีมาปลูก

จากตารางที่ ๓ แสดงการป้องกันและลดการสูญเสียน้ำหนักปาล์มน้ำมันในประเด็นย่อย เพื่อสร้างความเข้าใจความรู้ในการจัดการป้องกันและลดการสูญเสียน้ำหนักปาล์มน้ำมัน จากการทบทวน เอกสารที่เกี่ยวข้อง (http://web.ku.ac.th/king๗๒/๒๕๕๑-๒/proj๔_๔.html เมื่อวันที่ ๑ มีนาคม ๒๕๕๔) พบว่า ในการจัดการปาล์มน้ำมันเพื่อส่งต่อโรงงานรับซื้อ ในระยะเริ่มแรกของการปลูกปาล์มน้ำมัน มีการปลูกกันมากในภาคใต้ตั้งแต่จังหวัดกระบี่ลงไป เกษตรกรที่ยึดอาชีพปลูกปาล์มน้ำมันมักประสบปัญหา สำคัญในเรื่องของการขนส่งผลปาล์มสดไปขายให้โรงงานบีบน้ำมันปาล์ม ซึ่งในขณะนั้นมีโรงงานบีบน้ำมัน ปาล์มขนาดใหญ่อยู่ที่จังหวัดกระบี่เพียงแห่งเดียว เกษตรกรรายย่อยที่มีสวนปาล์มขนาดเล็กอยู่กระจัด กระจายจำเป็นต้องขนส่งผลปาล์มสดไประยะทางไกล ๆ การขนส่งผลปาล์มทั้งหมดหลายทำได้ครั้งละไม่มาก ทำให้เสียค่าใช้จ่ายสูง วัตถุดิบเสื่อม คุณภาพและสูญเสียน้ำหนัก เป็นเหตุให้เกษตรกรมีรายได้ลดลง นอกจากนี้ยังประสบปัญหาอื่นอีกมาก

ผลปาล์มสดเป็นวัตถุดิบสำหรับอุตสาหกรรมน้ำมันพืชที่แตกต่างจากพืชน้ำมันชนิดอื่น คือ ภายหลังจากเก็บเกี่ยวทะลายปาล์มแล้ว น้ำมันในผลปาล์มมีการเปลี่ยนแปลงเกิดกรดไขมันอิสระขึ้นได้ รวดเร็วมาก เมื่อน้ำมันที่ได้ไปผ่านกรรมวิธีทำให้บริสุทธิ์เพื่อใช้เป็นน้ำมันบริโภค หรือเพื่อใช้ใน อุตสาหกรรมต่อเนื่องประเภทต่าง ๆ จะได้ผลผลิตน้ำมันลดลง จำเป็นต้องแปรรูปผลปาล์มโดยเร็วที่สุด ภายใน ๒๔ ชั่วโมง ดังนั้นการบริหารจัดการลานเทพาล์มน้ำมันในการรวบรวมผลผลิตปาล์มน้ำมันเพื่อมิให้ สถาบันเกษตรกรได้รับราคาที่ต่ำ เนื่องจากโรงงานรับซื้อต้องพิจารณาคุณภาพน้ำมันประกอบในการ

กำหนดราคารับซื้อ การจัดส่งปาล์มน้ำมันให้เร็วที่สุด และป้องกันมิให้เกิดลูกร่วงหรือเก็บลูกร่วงให้หมด หรือให้มากที่สุด จะช่วยไม่ให้เกิดการสูญเสียน้ำหนักปาล์มน้ำมันที่สถาบันเกษตรกรรวบรวม

- ด้านป้องกันและลดการสูญเสียน้ำหนักปาล์มน้ำมันในองค์กรรวม

แนวปฏิบัติเพื่อป้องกันและลดการสูญเสียน้ำหนักในการรวบรวมปาล์มน้ำมันของสถาบันเกษตรกรจากการจัดทำ Focus groups ในองค์กรรวมสรุปได้ดังนี้

๑. การบริหารจัดการรวบรวมปาล์มน้ำมัน วิธีการคือ ต้องดำเนินการส่งปาล์มน้ำมันถึงโรงงานให้รวดเร็ว โดยสถาบันเกษตรกรต้องมีความพร้อมในการจัดการ เช่น ต้องมีแผนการรวบรวมที่เป็นระบบ มีข้อมูลเกษตรกรด้านปาล์มน้ำมันพร้อม มีการเชื่อมโยงเป็นเครือข่าย และการสร้างความเข้าใจแก่เกษตรกรอย่างต่อเนื่อง โดยในการจัดส่งปาล์มน้ำมันแก่โรงงานรับซื้ออย่างรวดเร็วเมื่อปาล์มน้ำมันมาถึงจุดรวบรวม มีการชั่งน้ำหนักตามกระบวนการรับซื้อปาล์มน้ำมัน และนำลงจากรถบรรทุกเพื่อส่งโรงงานทันทีตามเงื่อนไขเวลาที่ใช้ในการชั่งน้ำหนัก การคัดแยก โดยไม่ต้องมีการจัดเก็บปาล์มน้ำมันไว้รอให้ได้ปริมาณมากจึงนำส่งต่อโรงงานรับซื้อ แต่ในการจัดการปัญหาของสถาบันเกษตรกร คือ ปาล์มน้ำมันจำหน่ายผ่านจุดรวบรวมน้อย มาไม่พร้อมกัน อันเนื่องมาจากไม่มีการจัดคิวในการส่งจำหน่ายแก่สถาบันเกษตรกรจึงไม่สามารถรู้ล่วงหน้าได้ว่าเกษตรกรชาวสวนปาล์มรายใดจะส่งปาล์มวันไหนและเวลาใด ทำให้มีผลต่อการบริหารจัดการจุดรวบรวมปาล์มที่เป็นระบบ การจัดการปาล์มแบบเสี่ยงโชค และการขาดความพร้อมในยานพาหนะจนมีการรอปาล์มให้ได้ปริมาณมากจึงจ้างรถบรรทุกขนส่งไปยังโรงงานรับซื้อ ซึ่งเป็นปัญหาทำให้เกิดการสูญเสียน้ำหนักปาล์มน้ำมันตามสภาพธรรมชาติเป็นเบื้องต้นอยู่แล้ว

๒. การลดการสูญเสียน้ำหนักในการรวบรวมปาล์มน้ำมัน เป็นปัญหาอันเนื่องมาจากการจัดการ อันเป็นผลมาจากการบริหารงานองค์กรในภาพรวมของผู้บริหารสถาบันเกษตรกร เช่น คณะกรรมการสหกรณ์ คณะกรรมการกลุ่มเกษตรกร คณะกรรมการวิสาหกิจชุมชน เหล่านี้ ต้องมีความตระหนักในคุณค่าของการพัฒนาระบบการรวบรวมปาล์มน้ำมัน และมีทัศนคติของการรวบรวมปาล์มน้ำมันในองค์กรรวมว่า ปัญหาการสูญเสียและการลดการสูญเสียน้ำหนักปาล์มสามารถบรรเทาได้หรือทำให้ลดลงได้ด้วยเทคนิคการจัดการ ที่มองการเชื่อมโยงของปัญหาว่า ปัญหาอันหนึ่งเป็นสาเหตุของอีกปัญหา เช่น เพราะไม่มีข้อมูลพื้นที่ปาล์มน้ำมันของเกษตรกร จึงไม่รู้ว่าเกษตรกรมีปริมาณผลผลิตเท่าไร อายุการเก็บเกี่ยวเวลาใด เพราะการไม่ทำการตลาดแบบบูรณาการ จึงทำให้เกษตรกรไม่เข้าใจในระบบของการรวบรวมของสถาบันเกษตรกรไม่ส่งผลผลิตให้สถาบันเกษตรกรรวบรวม ทำให้ปาล์มน้ำมันมีไม่เพียงพอ การจัดการต้องรอให้พร้อม ไม่สามารถทำการส่งปาล์มน้ำมันที่รวดเร็วได้ ทำให้น้ำหนักขาดจากการรอเวลาการส่งต่อโรงงานรับซื้อ ดังนั้นการลดการสูญเสียน้ำหนักปาล์มน้ำมัน ต้องเริ่มจากการพัฒนาคนในองค์กร โดยเฉพาะผู้นำให้มองปัญหาในองค์กรรวมและใช้การบริหารจัดการที่เป็นระบบ จึงสามารถป้องกันและลดการสูญเสียน้ำหนักในการรวบรวมปาล์มน้ำมันได้อย่างถาวร

ข้อเสนอแนะเพื่อลดการสูญเสียน้ำหนักในการรวบรวมปาล์มน้ำมันของสถาบันเกษตรกร

ในการลดการสูญเสียน้ำหนักในการรวบรวมปาล์มน้ำมันของสถาบันเกษตรกร ได้พบข้อเสนอในการสร้างมาตรฐานในการลดการสูญเสียน้ำหนักปาล์มน้ำมัน และประเด็นอื่นที่เกี่ยวข้องเพื่อเป็นการสนับสนุนองค์ความรู้ในการลดการสูญเสียน้ำหนักในการรวบรวมปาล์มน้ำมันของสถาบันเกษตรกร ดังนี้

๑. การกำหนดให้มีมาตรฐานในการสูญเสียน้ำหนักในกระบวนการรวบรวมปาล์มน้ำมันของสถาบันเกษตรกร เพื่อสร้างมาตรฐาน เช่นเดียวกันกับกรณีการการยุบตัวของข้าวเปลือกที่มีการรวมของโรงสีหรือการกำหนดความชื้นของข้าวเปลือก หรือการสูญเสียของน้ำมันจากการระเหยของสถาบันเกษตรกร หรือสหกรณ์ที่ดำเนินธุรกิจจำหน่ายน้ำมันเพื่อบริการแก่สมาชิก เพื่อสร้างมาตรฐานป้องกันมิให้เกษตรกรหรือสถาบันเกษตรกรต้องเสียเปรียบกับโรงงานที่รับซื้อปาล์มน้ำมัน และเป็นมาตรฐานในการบริหารจัดการจตุรรวบรวมให้เป็นที่ยอมรับได้อย่างแท้จริง

๒. ในระยะยาว สถาบันเกษตรกรต้องมีการพัฒนาศักยภาพในตลาดปาล์มน้ำมันเพิ่มขึ้น เช่น การจัดสร้างโรงงานสกัดน้ำมันปาล์มของสถาบันเกษตรกร โดยหลายองค์กรรวมกัน มีการบริหารจัดการร่วมกัน มีการลงทุนร่วมกัน เนื่องจากการสูญเสียน้ำหนักหรือการบริหารจัดการที่ไม่เป็นธรรม ในการชั่งตวง วัด เป็นผลจากเงื้อมมือของกลุ่มทุนที่อาศัยความไม่รู้และการไม่มีพลังอำนาจในการต่อรองของเกษตรกรที่รวมตัวผ่านสถาบันเกษตรกร สถาบันเกษตรกรต้องพัฒนาศักยภาพตนเองเพื่อให้เกิดพลังในการจัดการตลาดปาล์มน้ำมันเพิ่มขึ้น ไม่ใช่เป็นแค่เพียงจตุรรวบรวมปาล์มน้ำมันให้แก่กลุ่มทุน ที่เป็นพ่อค้าโรงงานรับซื้อ และสถาบันเกษตรกรเป็นองค์กรที่ถูกควบคุมและหลอเลี้ยงจากกลุ่มทุนเอกชน นับว่าเป็นความท้าทายของเกษตรกรและผู้นำเกษตรกร ที่บริหารการจัดการองค์กร ในการพิสูจน์ความสามัคคีและความเป็นหนึ่งเดียวในการพัฒนาระบบตลาดปาล์มน้ำมันของประเทศไทย

เอกสารอ้างอิง

- กรมส่งเสริมการเกษตร. ๒๕๕๓. เอกสารวิชาการเรื่องปาล์มน้ำมัน. กรุงเทพฯ.
 โรงพิมพ์ชุมนุมสหกรณ์การเกษตรแห่งประเทศไทย.
- กรมส่งเสริมสหกรณ์. ๒๕๕๓. แนวทางการควบคุมภายในสำหรับสหกรณ์. กรุงเทพฯ.
 โรงพิมพ์ชุมนุมสหกรณ์การเกษตรแห่งประเทศไทย.
- วิจารณ์ พานิช. ๒๕๔๗. การจัดการความรู้กับการบริหารราชการแนวใหม่. เอกสารประกอบการบรรยาย.
 สำนักงานเกษตรและสหกรณ์จังหวัดตรัง. ๒๕๕๓. แผนพัฒนาปาล์มน้ำมัน จังหวัดตรัง
 พ.ศ.๒๕๕๓ – ๒๕๕๖. เอกสารโรเนียวเย็บเล่ม.
- สำนักงานคณะกรรมการพัฒนาระบบราชการ. ๒๕๕๓. knowledge center.
 เอกสารเผยแพร่ในเว็บไซต์
- สำนักงานสหกรณ์จังหวัดตรัง. ๒๕๕๓. รายงานข้อมูลปริมาณธุรกิจสหกรณ์ในจังหวัดปี ๒๕๕๓.
 เอกสารอัดสำเนา.
- สำนักงานสหกรณ์จังหวัดตรัง. ๒๕๕๓. รายงานผลการจัดมาตรฐานสหกรณ์จังหวัดตรังปี ๒๕๕๓.
 เอกสารอัดสำเนา.
- สำนักงานสหกรณ์จังหวัดตรัง. ๒๕๕๔. รายงานผลการดำเนินธุรกิจสหกรณ์จังหวัดตรังไตรมาสที่ ๒
 ประจำปี ๒๕๕๔. เอกสารอัดสำเนา.
- <http://www.oae.go.th/download/document/palm๕๑.pdf> : ๒๕ มีนาคม ๒๕๕๔
- <http://www.no-poor.com/dssandos/Chapter๘-dss.htm> : ๑๕ มีนาคม ๒๕๕๔
- http://web.ku.ac.th/king๗๒/๒๕๔๑-๒/proj๔_๔.html : ๑ มีนาคม ๒๕๕๔
- www.safty_service.co.th : ๑๕ มีนาคม ๒๕๕๔

ภาคผนวก

ภาพ ๑ - ๒ ประชุมคณะทำงานขับเคลื่อนการจัดการความรู้ ครั้งที่ ๑ วันที่ ๘ มีนาคม ๒๕๕๔
ณ สำนักงานสภรณ์จังหวัด
ตรัง



ภาพ ๓ - ๔ การประชุมคณะทำงานขับเคลื่อนการจัดการความรู้
ครั้งที่ ๒ วันที่ ๒๘ มีนาคม ๒๕๕๓ ณ สหกรณ์กองทุนสวนยางบ้านไชยภักดี จำกัด



ภาพ
๕ -
๖

ประชุมคณะกรรมการขับเคลื่อนการจัดการความรู้ ครั้งที่ ๓ วันที่ ๓๐ มิถุนายน ๒๕๕๔

ณ สำนักงานสภรณ์จังหวัดตรัง

