

การจัดการองค์ความรู้
Knowledge Management (KM)

เรื่อง การผลิตผักคุณภาพ
ของ
สหกรณ์การเกษตรปฎิรูปที่ดินท่าวังผา จำกัด

ของ
สำนักงานสหกรณ์จังหวัดน่าน

คำนำ

การจัดทำการจัดการองค์ความรู้(KM) ของสำนักงานสหกรณ์จังหวัดน่าน ชุดที่หน่วยงานเลือกจัดทำ เรื่อง การผลิตผักคุณภาพของสหกรณ์การเกษตรปฏิรูปที่ดินท่าวังผา จำกัด นี้ เป็นผลมาจากการจัดการองค์ความรู้โดยใช้กระบวนการมีส่วนร่วมของบุคลากรในสำนักงานสหกรณ์จังหวัดน่านและสหกรณ์การเกษตรปฏิรูปที่ดินท่าวังผา จำกัด มีวัตถุประสงค์เพื่อสนับสนุนการปฏิบัติงานและผลสัมฤทธิ์ของงานในการจัดการองค์ความรู้ รวมทั้งการแนะนำ ส่งเสริม การดำเนินงาน/ธุรกิจของสหกรณ์และกลุ่มเกษตรกร

จากการแลกเปลี่ยนความรู้ และระดมความรู้จากผู้มีประสบการณ์จากผู้เกี่ยวข้องทุกคนในหน่วยงาน รวมทั้งการให้ข้อมูลของคณะกรรมการดำเนินการ “ฝ่ายจัดการและตัวแทนคณะกรรมการของสหกรณ์การเกษตรปฏิรูปที่ดินท่าวังผา จำกัด” ที่อยู่ในความแนะนำส่งเสริม การจัดทำชุดความรู้ (KM) นี้สำเร็จด้วยดี ซึ่งจะเป็นประโยชน์ต่อเจ้าหน้าที่ส่งเสริมสหกรณ์ สหกรณ์และบุคคลทั่วไป ที่จะนำชุดความรู้ไปใช้ในการปฏิบัติงาน เพื่อให้เกิดประสิทธิภาพสูงสุดในการปฏิบัติต่อไป

สำนักงานสหกรณ์จังหวัดน่าน

กรกฎาคม ๒๕๕๙

องค์ความรู้ (KM)

เรื่อง การผลิตผักคุณภาพของสหกรณ์การเกษตรปฎิรูปที่ดินท่าวังผา จำกัด ขั้นตอนที่ ๑

การรวบรวมข้อมูลและเอกสาร

๑. ความสำคัญและที่มา

ในปีงบประมาณ พ.ศ.๒๕๕๙ สำนักงานสหกรณ์จังหวัดน่าน รับผิดชอบแนะนำส่งเสริมสหกรณ์ให้มีการดำเนินธุรกิจ จำนวนทั้งสิ้น ๘๔ สหกรณ์ โดยมุ่งเน้นให้สหกรณ์เป็นองค์กรที่มีความเข้มแข็งทางเศรษฐกิจ ยึดอุดมการณ์ หลักการและวิธีการสหกรณ์ ในการดำเนินงานให้สหกรณ์รู้จักการช่วยเหลือตนเองและช่วยเหลือซึ่งกันและกัน สมาชิกมีส่วนร่วมในการดำเนินธุรกิจ มีการดำเนินงานโดยพึ่งพาทุนของตนเองเป็นหลัก

จากแนวคิดดังกล่าว สำนักงานสหกรณ์จังหวัดน่าน จึงมีได้จัดทำองค์ความรู้ เรื่อง การผลิตผักคุณภาพของสหกรณ์การเกษตรปฎิรูปที่ดินท่าวังผา จำกัด โดยมีกรณีศึกษาที่ สหกรณ์การเกษตรปฎิรูปที่ดินท่าวังผา จำกัด สหกรณ์มีทุนดำเนินงาน รวมทั้งสิ้น ๖๓,๓๗๒,๙๗๒.๗๙ บาท มีสมาชิก ๑,๑๓๖ ราย สหกรณ์มีการดำเนินธุรกิจ ๓ ด้านประกอบด้วย ธุรกิจจัดหาสินค้ามาจำหน่าย ธุรกิจสินเชื่อ ธุรกิจรวบรวมผลิตผลซึ่งเป็นธุรกิจหลักของสหกรณ์

จากปัญหาในการผลิต ปี ๒๕๕๔ เป็นช่วงที่ผลผลิตพริกชี้ฟ้าออกสู่ตลาด ในเดือนธันวาคม ๒๕๕๓ ถึง มกราคม พ.ศ.๒๕๕๔ สหกรณ์ได้ดำเนินธุรกิจรวบรวมรับซื้อพริกชี้ฟ้าจากเกษตรกรสมาชิก จำนวน ๖๐๐ ตัน ในราคาประกันกิโลกรัมละ ๘ บาท ตามที่สหกรณ์ได้ติดต่อคู่ค้าตลาดปลายทางไว้ก่อนส่งเสริมเกษตรกรสมาชิก แต่เนื่องจากผลผลิตพริกของเกษตรกรสมาชิกออกสู่ตลาดจำนวนมาก ส่งผลให้ราคาพริกชี้ฟ้าในพื้นที่ตกต่ำ ราคาประกันกิโลกรัมละ ๓ - ๔ บาท ส่งผลกระทบต่อการขาดทุนของเกษตรกรผู้ผลิต สหกรณ์จึงได้ช่วยรวบรวมรับซื้อพริกจากเกษตรกรสมาชิกเพิ่มขึ้นจากแผนงานในราคาตลาดกิโลกรัมละ ๔ บาทตามราคาตลาดเพื่อช่วยเหลือเกษตรกรสมาชิก แต่ยังไม่สามารถช่วยพุงราคาให้สูงขึ้นและรับซื้อได้ในปริมาณที่ไม่มากนักเนื่องจากไม่มีสถานที่รวบรวมเก็บรักษา รวมทั้งพ่อค้าในท้องถิ่นก็ไม่สามารถรวบรวมได้มากเนื่องจากไม่มีสถานที่รวบรวมเก็บรักษาได้เพียงพอ เนื่องจากผลผลิตพริกชี้ฟ้าของเกษตรกรที่ปลูกได้ผลผลิตมากรวมทั้งภาวะราคาพริกที่ตกต่ำจากผลกระทบการเปิดเสรีการค้าระหว่างประเทศไทยกับจีนและอินเดีย ภายใต้กรอบประชาคมเศรษฐกิจอาเซียน ทำให้พริกตกจาก ประเทศจีน อินเดียและประเทศอื่นไหลทะลักเข้ามาในประเทศไทยจนส่งผลกระทบต่อเกษตรกรรายย่อย (จากข้อมูล : ศุลกากร) การนำเข้าพริกสด ปี พ.ศ. ๒๕๕๓ ปริมาณ ๐.๕ ล้านกิโลกรัมปีพ.ศ.๒๕๕๔ ปริมาณ ๑.๓ ล้านกิโลกรัม และจากการสำรวจข้อมูลเกษตรกรผู้ปลูกพริก ปี ๒๕๕๔ โดยสำนักงานเกษตรอำเภอท่าวังผา พบว่า ในพื้นที่ตำบลยม ตำบลจอมพระ ตำบลริม อำเภอท่าวังผาและการสำรวจข้อมูลจากสำนักงานเกษตรอำเภอบัว พบว่าในตำบลศิลาเพชร ตำบลศิลาแลง ตำบลวรรณคร ตำบลสถาน อำเภอบัว จังหวัดน่าน มีเกษตรกรปลูกพริกชี้ฟ้า จำนวน ๙๙๕ ราย พื้นที่ปลูก ๑,๖๙๕ ไร่ มีปริมาณผลผลิต ๕,๓๖๕.๙๙๓ ตัน เกษตรกรที่ปลูกพริกทั้งหมด มีเกษตรกรที่เป็นสมาชิกสหกรณ์ จำนวน ๗๐๒ ราย พื้นที่ปลูก ๑,๓๖๐ ไร่ ปริมาณผลผลิต ๔,๐๘๑.๘๐๐ ตัน ข้อมูลการสำรวจของสหกรณ์ ปัญหาราคาพริกตกต่ำส่งผลให้เกษตรกรสมาชิกขาดทุนกระทบต่อรายได้ของเกษตรกรสมาชิกเนื่องจากมีรายได้หลักจากการปลูกพริกและส่งผลกระทบต่อสหกรณ์ในการดำเนินธุรกิจเนื่องจากเกษตรกรสมาชิกไม่สามารถชำระหนี้จากการใช้สินเชื่อเพื่อไปลงทุนปลูกพริก หน่วยงานภาครัฐต้องเข้ามาแก้ไขปัญหาดังกล่าวในการช่วยเหลือเกษตรกร โดยให้สหกรณ์และพ่อค้าในท้องถิ่นรับซื้อพริกชี้ฟ้าในราคาประกันกิโลกรัมละ ๔ บาท รัฐบาลชดเชยส่วนต่างให้เกษตรกรในอัตราประกันกิโลกรัมละ ๒.๕๐ บาท รวมแล้วเกษตรกรจะได้รับเงินในราคา ๖.๕๐ บาทเท่ากับต้นทุนการผลิตของ

เกษตรกรแต่ละบประมาณที่ได้รับไม่เพียงพอที่จะช่วยเหลือเกษตรกรได้ทุกราย ส่วนพริกที่สหกรณ์รับซื้อนั้นนำมาแปรรูปเป็นพริกแห้งเพื่อชะลอการจำหน่ายซึ่งสหกรณ์ต้องรับภาระการจำหน่ายเองเสี่ยงต่อการขาดทุน

๒. วัตถุประสงค์

เจ้าหน้าที่ส่งเสริมสหกรณ์ พนักงานราชการ สำนักงานสหกรณ์จังหวัดน่าน มีชุดความรู้ที่ได้จากการผลิตผักคุณภาพของสหกรณ์การเกษตรปฏิรูปที่ดินท่าวังผา จำกัด เป็นแนวทางส่งเสริมสหกรณ์ในจังหวัดน่านสามารถนำไปใช้ประโยชน์ในการแนะนำส่งเสริมการดำเนินงาน/ธุรกิจของสหกรณ์และกลุ่มเกษตรกรตามภารกิจของกรมส่งเสริมสหกรณ์แล้วเกิดผลจริง

๓. แนวทางการปฏิบัติงาน

๓.๑ องค์กรความรู้จากกลุ่มเป้าหมาย

- คณะกรรมการดำเนินงาน
- ผู้จัดการสหกรณ์และเจ้าหน้าที่
- สมาชิกที่มารับบริการ
- ผู้นำชุมชน
- เจ้าหน้าที่ส่งเสริมสหกรณ์

๓.๒ เรียบเรียงข้อมูล

๓.๓ นำมาแลกเปลี่ยนเรียนรู้

๓.๔ สรุประเด็นเนื้อหา

๓.๕ จัดทำรายงานองค์กรความรู้

๔. ขอบเขตงานที่จะดำเนินการ

๔.๑ สำนักงานสหกรณ์จังหวัดน่าน จัดประชุมเชิงปฏิบัติการส่งเสริมสหกรณ์และกลุ่มเกษตรกร ตามระบบ CPS ของข้าราชการ พนักงานราชการ โดยใช้หลักการมีส่วนร่วมในการวิเคราะห์สหกรณ์การเกษตรปฏิรูปที่ดินท่าวังผา จำกัด ทำการศึกษา วิเคราะห์งบการเงินของสหกรณ์ โดยใช้ข้อมูล ณ วันที่ ๑ ตุลาคม ๒๕๕๘

๔.๒ กลุ่มเป้าหมายที่เข้าร่วมจัดทำชุดความรู้ ประกอบด้วย เจ้าหน้าที่ส่งเสริมสหกรณ์ของสำนักงานสหกรณ์จังหวัดน่าน คณะกรรมการดำเนินการสหกรณ์ ฝ่ายจัดการ และตัวแทนสมาชิกของสหกรณ์การเกษตรปฏิรูปที่ดินท่าวังผา จำกัด

๕. ประโยชน์ที่คาดว่าจะได้รับ

๕.๑ ผลผลิต

๑) เกิดชุดความรู้ที่สามารถนำไปใช้ประโยชน์ในการแนะนำ ส่งเสริมการดำเนินงาน/ธุรกิจของสหกรณ์และกลุ่มเกษตรกรตามภารกิจของกรมส่งเสริมสหกรณ์

๒) นำชุดความรู้ที่ได้จากการผลิตผักคุณภาพไปใช้ประโยชน์ในการปฏิบัติงานแล้วเกิดผลจริง

๕.๒ ผลลัพธ์

๑) เจ้าหน้าที่ส่งเสริมสหกรณ์ พนักงานราชการ สำนักงานสหกรณ์จังหวัดน่าน คณะกรรมการดำเนินการสหกรณ์ ฝ่ายจัดการ ตัวแทนสมาชิกสหกรณ์ มีส่วนร่วมในกระบวนการจัดทำชุดความรู้ และนำมาปรับใช้ในการพัฒนางานให้มีประสิทธิภาพ

๒) กลุ่มเป้าหมายสามารถนำชุดความรู้ไปใช้ประโยชน์ในการแนะนำส่งเสริม การดำเนินงาน ธุรกิจของสหกรณ์และกลุ่มเกษตรกรตามภารกิจของกรมส่งเสริมสหกรณ์

ขั้นตอนที่ ๒ กำหนดกรอบดำเนินการ

๑. กลุ่มเป้าหมาย

เจ้าหน้าที่ส่งเสริมสหกรณ์ พนักงานราชการ ของสำนักงานสหกรณ์จังหวัดน่าน คณะกรรมการดำเนินการสหกรณ์ ฝ่ายจัดการ ตัวแทนสมาชิกสหกรณ์การเกษตรปฏิรูปที่ดินท่าวังผา จำกัด ศูนย์วิจัยและพัฒนาการเกษตรน่าน กรมวิชาการเกษตร

๒. ตัวชี้วัด

๒.๑ ข้าราชการ พนักงานราชการ นำชุดความรู้ไปปรับใช้ในการดำเนินงาน ร้อยละ ๘๐

๒.๒ ผลสำเร็จจากการนำชุดความรู้ เรื่อง การผลิตผักคุณภาพ ไปใช้และส่งผลให้ประสบความสำเร็จ

๓. วิธีปฏิบัติ

๓.๑ รวบรวมข้อมูลและเอกสาร คู่มือ แนวทางการปฏิบัติงานในเรื่องต่างๆ ที่ต้องใช้ในการจัดทำ KM ตามเรื่องที่กำหนด พร้อมขอบเขตงานที่จะดำเนินการ

๓.๒ กำหนดกรอบร่วมกัน โดยการจัดประชุมเชิงปฏิบัติการส่งเสริมสหกรณ์และกลุ่มเกษตรกรตามระบบ CPS ของข้าราชการ พนักงานราชการ คณะกรรมการดำเนินการสหกรณ์ ฝ่ายจัดการสหกรณ์ ได้แก่ กลุ่มเป้าหมาย ตัวชี้วัด วิธีการปฏิบัติ การวัดผล การติดตาม

๓.๓ ถอดองค์ความรู้จากกลุ่มเป้าหมาย โดยการไปสัมภาษณ์คณะกรรมการดำเนินการสหกรณ์ ฝ่ายจัดการสหกรณ์ ตัวแทนสมาชิกสหกรณ์การเกษตรปฏิรูปที่ดินท่าวังผา จำกัด ศูนย์วิจัยและพัฒนาการเกษตรน่าน เจ้าหน้าที่ส่งเสริมสหกรณ์และพนักงานราชการของสำนักงานสหกรณ์จังหวัดน่าน

๓.๔ ประมวลและสรุปเป็นชุดความรู้ โดยการค้นหา รวบรวม ประมวลผล และวิเคราะห์ข้อมูลที่ได้จากประสบการณ์ เอกสาร คู่มือ แนวทางปฏิบัติงานต่างๆ ที่เกี่ยวข้องกับเรื่องที่กำหนด

๓.๕ ถ่ายทอดชุดความรู้ ให้แก่ข้าราชการ พนักงานราชการ คณะกรรมการดำเนินการสหกรณ์ ฝ่ายจัดการสหกรณ์ ให้รับทราบและเข้าใจ KM ที่จัดทำขึ้นเหมือนๆ กันทุกคน เพื่อให้นำไปปฏิบัติและปรับใช้ที่กลุ่มเป้าหมายตามภารกิจ

๓.๖ การนำชุดความรู้ไปสู่การปฏิบัติตามกลุ่มเป้าหมายการปฏิบัติที่กำหนดไว้ใน KM พร้อมเทคนิควิธีการต่างๆ ที่กลุ่มส่งเสริมสหกรณ์และเจ้าหน้าที่ผู้ปฏิบัติต้องวิเคราะห์ และเลือกไปปรับใช้ในการปฏิบัติงานที่กลุ่มเป้าหมาย

๓.๗ ติดตามผล ทบทวนผล และสรุปผลการนำไปใช้โดยกลุ่มงาน กลุ่มส่งเสริมสหกรณ์ และเจ้าหน้าที่ที่เกี่ยวข้องภายในหน่วยงานและเจ้าหน้าที่

๓.๘ สรุปกรณีตัวอย่างที่ประสบผลสำเร็จ

๔. ผู้รับผิดชอบ/ทีมงาน

๔.๑ ข้าราชการ พนักงานราชการ สำนักงานสหกรณ์จังหวัดน่าน เป็นผู้เข้าประชุมเพื่อรับทราบและระดมสมองเกี่ยวกับการจัดการความรู้ โดยใช้กระบวนการประชุมเชิงปฏิบัติการแบบมีส่วนร่วม

๔.๒ คณะทำงานกระบวนการจัดการความรู้ (Knowledge Management) สำนักงานสหกรณ์จังหวัดน่าน

๔.๓ คณะกรรมการดำเนินการ ฝ่ายจัดการสหกรณ์ ของสหกรณ์การเกษตรปฏิรูปที่ดินท่าวังผา จำกัด

ขั้นตอนที่ ๓ ประมวลและสรุปเป็นชุดความรู้

ผลจากการถอดองค์ความรู้จาก เจ้าหน้าที่ส่งเสริมสหกรณ์ พนักงานราชการของสำนักงานสหกรณ์จังหวัดน่าน คณะกรรมการดำเนินการสหกรณ์ ฝ่ายจัดการสหกรณ์ และตัวแทนสมาชิกสหกรณ์การเกษตรปฏิรูปที่ดินท่าวังผา จำกัด เรื่อง การผลิตผักคุณภาพของสหกรณ์การเกษตรปฏิรูปที่ดินท่าวังผา จำกัด ผลปรากฏดังนี้

๑. ขั้นตอนในการพัฒนาการบริการและการนำไปปฏิบัติ

๑.๑ ลำดับขั้นตอนในการพัฒนา

ก่อนปี พ.ศ.๒๕๕๔ สหกรณ์ดำเนินการส่งเสริมเกษตรกรสมาชิกปลูกพริกชี้ฟ้า และรวบรวมส่งพ่อค้าท้องถิ่น ห้วงเดือนมกราคม พ.ศ.๒๕๕๔ เกษตรกรสมาชิกประสบปัญหาปริมาณผลผลิตออกสู่ตลาดปริมาณมากและจากการที่ประเทศไทยนำเข้าพริกสดและพริกแห้ง จากประเทศจีน และอินเดีย เพิ่มขึ้น ผลจากการที่ประเทศไทยเข้าร่วมประชาคมเศรษฐกิจอาเซียน AEC ทำให้ราคาพริกตกต่ำเกษตรกรสมาชิกเดือดร้อน หน่วยงานภาครัฐต้องร่วมแก้ไขปัญหแต่ไม่สามารถช่วยเหลือเกษตรกรได้มากนัก การแก้ไขปัญหาดังกล่าวสำนักงานสหกรณ์จังหวัดน่าน กรมส่งเสริมสหกรณ์ ได้บูรณาการหน่วยงานที่เกี่ยวข้อง สหกรณ์การเกษตรปฏิรูปที่ดินท่าวังผา จำกัด ศูนย์วิจัยและพัฒนาการเกษตรน่าน ในการแก้ไขปัญหา นำระบบการส่งเสริมสหกรณ์ (Cooperative Promotion System : CPS) มาใช้ในการวิเคราะห์ปัญหา วางแผนพัฒนาสหกรณ์ ส่งเสริมและติดตามประเมินผล โดยการวิเคราะห์ Supply Chain ตลอดห่วงโซ่การผลิตตั้งแต่กิจกรรมต้นน้ำ กลางน้ำ ปลายน้ำและได้ร่วมกันวางแผนพัฒนาสหกรณ์จัดทำโครงการส่งเสริมผลิตพืชผักปลอดภัยครบวงจรขึ้น เพื่อแก้ไขปัญหาการผลิตพริกชี้ฟ้า โดยใช้การตลาดนำการผลิต มุ่งเน้นการผลิตพืชผักปลอดภัยที่หลากหลาย ตามความต้องการของตลาด

๑.๒ ลำดับขั้นตอนในการปฏิบัติ

๑. สหกรณ์วางแผนการตลาดหาคู่ค้าตลาดล่วงหน้า วางแผนพัฒนาร่วมกับตลาดคู่ค้าในกิจกรรมที่เกี่ยวข้อง

๒. สมักรสมาชิกเข้าร่วมโครงการ สหกรณ์ประชาสัมพันธ์โครงการส่งเสริมการผลิตพืชผักปลอดภัยครบวงจรให้เกษตรกรสมาชิกโดยชี้แจงให้ทราบในที่ประชุมกลุ่ม พร้อมรับสมัครเกษตรกรสมาชิกเข้าร่วมโครงการฯ

๓. ประชุมชี้แจงโครงการ สหกรณ์และสำนักงานสหกรณ์จังหวัดน่าน ร่วมกันจัดประชุมชี้แจงโครงการฯให้เกษตรกรสมาชิกทราบถึงรายละเอียดขั้นตอนกิจกรรมโครงการและการสนับสนุนจากสหกรณ์

๔. จัดทำแปลงสาธิตการผลิตพืชผักปลอดภัยที่ตลาดคู่ค้าต้องการและจัดงานนิทรรศการพืชผักปลอดภัยเพื่อเผยแพร่ประชาสัมพันธ์งานโครงการแก่เกษตรกรสมาชิกประชาชนทั่วไปเพื่อสร้างความมั่นใจในการผลิตพืชผักคุณภาพและผลผลิตพืชผักคุณภาพปลอดภัยต่อผู้บริโภค

๕. การพิจารณาคัดเลือกเกษตรกรเข้าร่วมโครงการ เกษตรกรสมาชิกเป็นศูนย์กลางในการตัดสินใจเข้าร่วมโครงการโดยสหกรณ์และสำนักงานสหกรณ์จังหวัดน่านเป็นผู้ให้ข้อมูลโครงการฯโดยดูจากความพร้อมของตัวเกษตรกร และสภาพพื้นที่การผลิตของเกษตรกรสมาชิก

๖. จัดประชุมถ่ายทอดเทคโนโลยีการผลิต สำนักงานสหกรณ์จังหวัดน่าน ถ่ายทอดองค์ความรู้ การบริหารจัดการกลุ่มพืชผักปลอดภัย สหกรณ์การเกษตรกรปฎิรูปที่ดินท่าวังผา จำกัด ถ่ายทอดเทคโนโลยี การผลิตสารชีวภัณฑ์ ปุ๋ยอินทรีย์ ตามแนวทางการลดต้นทุนการผลิต และการเพิ่มผลผลิตต่อไร่ และการ สนับสนุนสินเชื่อ ปัจจัยการผลิต รวมทั้งการบริหารจัดการผลิตภาพการผลิต ศูนย์วิจัยและพัฒนาการเกษตร น่าน ถ่ายทอดเทคโนโลยีการผลิตพืชผักปลอดภัยตามระบบ GAP การตรวจรับรองแปลงผลิตพืชผักปลอดภัย GAP

๗. การวางแผนการผลิตพืชผักปลอดภัย เกษตรกรสมาชิกและสหกรณ์วางแผนการผลิต ชนิดพืช พื้นที่ ระยะเวลาปลูก และเก็บเกี่ยวผลผลิต

๘. การส่งเสริมการผลิตพืชผักปลอดภัย เจ้าหน้าที่ส่งเสริมของสหกรณ์ เข้าแนะนำส่งเสริมการ ผลิตในแปลงตั้งแต่เริ่มต้นจนถึงเก็บเกี่ยวตรวจสอบคุณภาพและการขนส่งเข้า โรงคัดแยกบรรจุพืชผักผลไม้ (Packing house)

เจ้าหน้าที่สำนักงานสหกรณ์จังหวัดน่าน เข้าส่งเสริมและนำ การบริหารจัดการกลุ่มผู้ผลิต

เจ้าหน้าที่ศูนย์วิจัยและพัฒนาการเกษตรน่าน ติดตามตรวจสอบแปลงผลิต และการออกใบรับรอง GAP

๙. สหกรณ์พัฒนาสถานที่รวบรวมพืชผักปลอดภัย โดยสำนักงานสหกรณ์จังหวัดน่าน สนับสนุน เงินอุดหนุนในการจัดสร้างโรงคัดแยก บรรจุหีบห่อพืชผักผลไม้ (Packing house) และการขอรับการรับรอง มาตรฐานตามระบบGMP และพัฒนาฝ่ายจัดการสหกรณ์ในการบริหารจัดการโรงคัดแยกบรรจุหีบห่อพืชผัก ผลไม้(Packing house)

๑๐. สหกรณ์รวบรวมพืชผักปลอดภัย

ระบบการติดตามและประเมินผลการพัฒนาบริการ

การติดตาม

ติดตามการดำเนินการกิจกรรมโครงการ ตามแผนงานกิจกรรมที่กำหนด โดยการรายงานผ่าน ที่ประชุมประจำเดือนของคณะกรรมการดำเนินการสหกรณ์

๑.การบูรณาการหน่วยงานที่เกี่ยวข้องตามกิจกรรมโครงการที่กำหนด ว่าดำเนินการตาม เป้าหมายที่รับผิดชอบหรือไม่ และเกษตรกรเข้าร่วมกิจกรรมตามเป้าหมายที่กำหนด

๒.การพัฒนาคุณภาพผลผลิต มีการดำเนินการตามขั้นตอนกิจกรรมที่กำหนดไว้หรือไม่

๓.การหาตลาดคู่ค้าทำข้อตกลงซื้อขายล่วงหน้า มีการดำเนินการขั้นตอนกิจกรรมที่กำหนดไว้หรือไม่

การประเมินผล

๑.ประเมินผลการบูรณาการหน่วยงานที่เกี่ยวข้องโดยประเมินภาพรวมของผลผลิตที่ได้จาก การดำเนินการกิจกรรมโครงการที่หน่วยงานรับผิดชอบรายกิจกรรมและจากผลการดำเนินงานโครงการส่งเสริม ผลิตพืชผักปลอดภัย ประเมินจำนวนเกษตรกรเข้าร่วมโครงการ ชนิดพืชที่ปลูก พื้นที่ปลูก ปริมาณผลผลิต รายได้ที่เกษตรกรได้รับ การลดต้นทุนการผลิต การเพิ่มผลผลิต ความพึงพอใจของเกษตรกรที่เข้าร่วมโครงการ โดยสหกรณ์ และประเมินผลจากการออกใบรับรองแปลง GAP

๒.ประเมินผลการพัฒนาคุณภาพผลผลิต จากการสร้างจัดสร้างโรงคัดแยกบรรจุพืชผักผลไม้ (Packing house) และการขอรับการรับรองมาตรฐาน GMP พัฒนาบุคลากรฝ่ายจัดการสหกรณ์ด้านระบบการ ปฏิบัติที่ดีในการจัดการพืชผักปลอดภัยเพื่อเพิ่มมูลค่าของสินค้าพืชผักปลอดภัย โดยประเมินจากผลการรับรอง

มาตรฐานการปฏิบัติที่ดีในโรงงาน GMP ที่สหกรณ์ขอรับการรับรองโรงคัดแยกบรรจุพืชผักผลไม้ (Packing house)

๓. ประเมินผลการหาตลาดคู่ค้าทำข้อตกลงซื้อขายล่วงหน้า ประเมินจากสหกรณ์ได้คู่ค้าทำข้อตกลงซื้อขายพืชผักล่วงหน้า จำนวนกี่ราย ชนิดพืชผักปลอดภัย ปริมาณ คุณภาพ เวลาส่งมอบ ในรอบปีการผลิต โดยประเมินจากผลการรวบรวมและจำหน่ายพืชผักปลอดภัยในรอบปีของสหกรณ์

ผลการประเมินโดยภาพรวมแล้วโครงการส่งเสริมการผลิตพืชผักปลอดภัยของสหกรณ์อยู่ในระยะเริ่มต้น การผลิตพืชผักปลอดภัยบางชนิด เช่นมะเขือเทศพันธุ์ลูกท้อตามที่คู่ค้าตลาดต้องการนั้นเกษตรกรสมาชิกยังไม่มี ความชำนาญไม่สามารถผลิตได้ในปริมาณที่ตลาดต้องการซึ่งมาจากปัจจัยพื้นที่สภาพแวดล้อมทางธรรมชาติที่ไม่สามารถควบคุมได้และพืชผักปลอดภัยบางชนิดตลาดต้องการปริมาณมาก สหกรณ์และเกษตรกรสมาชิกไม่สามารถผลิตส่งตลาดคู่ค้าได้ สหกรณ์ได้แก้ไขปัญห โดยการทำแปลงสาธิตพืชที่เหมาะสมในพื้นที่ เพื่อให้เกษตรกรได้เรียนรู้สามารถนำไปปฏิบัติได้ในแปลงของเกษตรกรสมาชิก และได้ขยายพื้นที่การผลิตโดยการเชื่อมโยงเครือข่ายกับสหกรณ์ในท้องที่อำเภออื่นในจังหวัดน่าน เพื่อส่งเสริมให้เกษตรกรสมาชิกสหกรณ์อื่นเข้าร่วมโครงการ

ปัญหา อุปสรรค รวมถึงวิธีการบริหารจัดการ

ปัญหา

๗.๑ **กิจกรรมต้นน้ำ** การผลิตพืชผักปลอดภัย ยังไม่สามารถผลิตได้ตามแผนที่ได้ทำข้อตกลงล่วงหน้ากับตลาดคู่ค้า เช่น มะเขือเทศพันธุ์ลูกท้อ เกษตรกรยังไม่มี ความชำนาญในการผลิตเท่าที่ควรทำให้ได้ผลผลิตต่ำ ต้นทุนการผลิตสูงและสภาพสภาวะธรรมชาติมีอิทธิพลต่อการผลิตทำให้ควบคุมปริมาณการผลิตยาก

๗.๒ **กิจกรรมกลางน้ำ** การจัดการในการรวบรวมผลผลิตจากแปลงสมาชิกเข้าโรงคัดแยกยังไม่ดีเท่าที่ควรจะเป็น เนื่องจากสภาพพื้นที่ห่างไกลจากจุดรวบรวมโรงคัดแยก ทำให้ต้นทุนในการจัดการขนส่งสูง ห้างแห่งหนึ่งเพื่อเก็บรักษาพืชผักปลอดภัยยังไม่เพียงพอในการเก็บรักษาการจำหน่ายเมื่อราคาสูงขึ้นเนื่องจากผลิตผลการเกษตรปลูกได้เพียงฤดูเดียว การขนส่งพืชผักให้แก่ลูกค้าต้นทุนสูงเนื่องจากไม่มีรถบรรทุกพืชผักปลอดภัยตามมาตรฐานการขนส่งพืชผัก

๗.๓ **กิจกรรมปลายน้ำ** ยังไม่สามารถจัดส่งพืชผักปลอดภัยให้ลูกค้าได้ตาม ห่วงเวลา ปริมาณที่คู่ค้าต้องการเนื่องจากปัญหาพืชบางชนิดผลิตได้น้อย บางชนิดผลิตได้มากแต่ไม่มีห้องเก็บรักษาเพื่อรอจำหน่ายตาม ห่วงเวลาที่ตลาดคู่ค้าต้องการ จำเป็นต้องขายเข้าตลาดอื่นทำให้ได้ราคาต่ำ

ปัญหาอุปสรรคที่พบในการดำเนินโครงการ ตั้งแต่กิจกรรมต้นน้ำ กลางน้ำและปลายน้ำ ได้วิเคราะห์ และแก้ไขปัญห โดยใช้วงจรเดมมิง (Deming Cycle) การบริหารงานด้วยวงจรคุณภาพ (PDCA) เป็นตัวแบบในการจัดการ โดยสหกรณ์ได้บริหารจัดการผลผลิตโดยการปรับเปลี่ยนมุ่งเน้นการผลิตพืชหัวเป็นพืชหลักที่ส่งเสริมเกษตรกรสมาชิกปลูกและทำข้อตกลงล่วงหน้ากับตลาดคู่ค้าเพิ่มปริมาณพืชหัว เช่น พักเขี้ยว พักทอง เนื่องจากสามารถเก็บรักษาไว้ได้นาน ทำการขนส่ง ได้ง่ายกว่าพืชใบ แก้ไขปัญหาการผลิตของเกษตรกรสมาชิก เนื่องจากเป็นพืชที่เหมาะสมต่อพื้นที่ปลูกและดูแลรักษาง่ายกว่าพืชใบ แก้ไขปัญหาการขนส่งระหว่างแปลงเกษตรกรถึงโรงคัดแยก(Packing house) และแก้ไขปัญหาการเก็บรักษา รวมทั้งการขนส่งจากจังหวัดน่าน ถึงตลาดปลายทาง กรุงเทพฯ ที่มีระยะทางไกล พืชใบเน่าเสียง่ายต้องขนส่งโดยรถห้องเย็น

ประโยชน์ที่ได้รับจากการดำเนินการพัฒนาบริการ

การดำเนินโครงการส่งเสริมการผลิตพืชผักปลอดภัยครบวงจร ของสหกรณ์การเกษตรปฏิรูปที่ดินท่าวังผา จำกัด โดยการพัฒนาการบริการแก่เกษตรกรสมาชิกที่เข้าร่วมโครงการฯ ประโยชน์ที่ได้รับจากการพัฒนาการบริการ ในรอบปีบัญชีสิ้นสุด ๓๑ มีนาคม ๒๕๕๘ (๑ เมษายน ๒๕๕๖ ถึง ๓๑ มีนาคม ๒๕๕๘) มีดังนี้

การบูรณาการหน่วยงานที่เกี่ยวข้องระหว่าง สำนักงานสหกรณ์จังหวัดน่าน กรมส่งเสริมสหกรณ์ สหกรณ์การเกษตรปฏิรูปที่ดินท่าวังผา จำกัดและศูนย์วิจัยและพัฒนาการเกษตรน่าน กรมวิชาการเกษตร

สหกรณ์การเกษตรปฏิรูปที่ดินท่าวังผา จำกัด มีผลการดำเนินงานในรอบปีบัญชีสิ้นสุด ๓๑ มีนาคม ๒๕๕๘ มีตลาดคู่ค้าทำสัญญาล่วงหน้า ๖ แห่ง

๑.ห้างเทสโก้โลตัส ปริมาณการสั่งซื้อตามชนิดพืชผักปลอดภัย ได้แก่ พริกเขียว ปริมาณการรับซื้อสัปดาห์ละ ๑๕ ตัน พริกทอง ปริมาณการรับซื้อสัปดาห์ละ ๒๔ ตัน กะหล่ำปลี ปริมาณการรับซื้อสัปดาห์ละ ๑๕ ตัน

๒.บริษัททอกริฟูดส์ จำกัด ปริมาณการรับซื้อ พริกชี้ฟ้า ช่วงเดือน ม.ค.- เม.ย. จำนวน ๕๐๐ ตัน

๓.บริษัทเอสแอนเจ จำกัด ปริมาณการรับซื้อ พริกชี้ฟ้า ช่วงเดือน ม.ค.-เม.ย. จำนวน ๑๐๐ ตัน

๔.บริษัทไทยเวอร์ จำกัด ปริมาณการรับซื้อ พริกจินดาแห้ง ม.ค.-ธ.ค. สัปดาห์ ละ ๑ ตัน

๕.บริษัท เอส อาร์ แอโกรแพ็ค จำกัด ปริมาณการรับซื้อ พริกชี้ฟ้า ม.ค.-เม.ย. จำนวน ๑๐๐ตัน

๖.บริษัท เอ็กโซติก ฟูดส์ จำกัด ปริมาณการรับซื้อ พริกชี้ฟ้า ม.ค.-เม.ย. จำนวน ๑๐๐ ตัน

สหกรณ์พัฒนาระบบการผลิตเพื่อสร้างมูลค่าเพิ่มสินค้าเกษตรครบวงจร จัดสร้างสถานที่รวบรวมพืชผักโรงคัดแยก บรรจุหีบห่อพืชผักผลไม้ (Packing house) พัฒนาฝ่ายจัดการสหกรณ์ในการบริหารจัดการโรงคัดแยกบรรจุหีบห่อพืชผักผลไม้(Packing house)โดยได้รับการรับรองมาตรฐานตามระบบGMP Codex Certificate No.N๔-๒๐๑๕-๐๘-๒๓ จาก National Food Institute จากสถาบันอาหารแห่งชาติ กรมส่งเสริมอุตสาหกรรม กระทรวงอุตสาหกรรมและใบอนุญาตผลิตอาหาร ใบอนุญาตเลขที่ ๕๕-๒-๐๐๘๕๗ จากสำนักงานสาธารณสุขจังหวัดน่าน

ผลจากการบริหารจัดการการผลิตพืชผักปลอดภัย สหกรณ์รวบรวมผลผลิตจากแปลงสมาชิกเข้าสู่โรงคัดแยกบรรจุหีบห่อพืชผักผลไม้ (Packing house) คัดแยก บรรจุ เก็บรักษา และขนส่งจำหน่ายให้ตลาดคู่ค้า ตามชนิด ปริมาณ คุณภาพและเวลาที่กำหนด สร้างมูลค่าเพิ่มให้กับตัวสินค้าพืชผักปลอดภัย

ผลการจำหน่าย พริกชี้ฟ้า ๗๒๓.๕๕๖ ตัน พริกทอง ๒๗๐.๔๑๙ ตัน พริกเขียว ๗๓๔.๐๕๔ ตัน มีมูลค่าการจำหน่ายรวม ๑๖,๕๐๒,๑๑๔ บาท

ส่งเข้าตลาดโมเดิร์นเทรด(เทสโก้โลตัส ผ่านบริษัทศรีสมหมาย จำกัด บริษัทชูติมา จำกัด มูลค่า ๓,๕๙๔,๗๑๐ บาท

ส่งตลาดต่างประเทศ ยุโรป ผ่านบริษัททอกริฟูดส์ จำกัด บริษัท เอส อาร์ แอโกรแพ็ค จำกัด บริษัท เอ็กโซติก ฟูดส์ จำกัด บริษัทไทยเวอร์ จำกัด บริษัทเอสแอนเจ จำกัดมูลค่า ๑๑,๑๖๕,๗๑๐ บาท

ส่งตลาดท้องถิ่นในจังหวัด มูลค่า ๘๘๗,๒๐๘ บาท

ส่งตลาดขายส่งต่างจังหวัด มูลค่า ๘๒๒,๐๖๖ บาท

ส่งโรงพยาบาลน่าน มูลค่า ๓๒,๔๒๐ บาท

เกษตรกรสมาชิกสหกรณ์ เข้าร่วมโครงการ จำนวน ๖๔๗ ราย พื้นที่ปลูก ๘๕๓ ไร่ ผลิตพืชผักปลอดภัย ได้รับใบรับรองการผลิตที่ดีในแปลงผลิต GAP จากศูนย์วิจัยและพัฒนาการเกษตรน่าน กรมวิชาการเกษตร ชนิดพืช พริกชี้ฟ้า จำนวน ๔๖๗ ราย พื้นที่ปลูก ๖๐๒ ไร่ พริกทอง จำนวน ๕๑ ราย พื้นที่ปลูก ๙๑ ไร่ พริกเขียว จำนวน ๑๒๙ ราย พื้นที่ปลูก ๑๖๐ ไร่

เกษตรกรผู้เข้าร่วมโครงการ ๖๔๗ ราย ได้รับการสนับสนุนสินเชื่อ ปัจจัยการผลิต เทคโนโลยีการผลิตพืชผักปลอดภัย การลดต้นทุนการผลิต การเพิ่มผลผลิต การประกันราคาผลผลิต การส่งเสริมการผลิต การจัดการก่อนการเก็บเกี่ยวผลผลิต ส่งผลให้เกษตรกรมีรายได้จากการปลูกพืชผักปลอดภัยตามโครงการแยกตามชนิดพืชดังนี้

๑. เกษตรกรปลูกพริกชี้ฟ้า จำนวน ๔๖๗ ราย พื้นที่ปลูก ๖๐๒ ไร่

สามารถลดต้นทุนการผลิตจากการส่งเสริมใช้สารชีวภัณฑ์ร่วมกับปุ๋ยเคมีในการปลูกพริกชี้ฟ้า จำนวน ๘,๒๓๗.๐๔ บาทต่อไร่ ข้อมูลเปรียบเทียบกับต้นทุนการผลิตพริกชี้ฟ้าฤดูแล้ง งานวิจัยโครงการ"พัฒนาระบบการตัดสินใจการผลิตสินค้าเกษตรและการบริหารจัดการห่วงโซ่อุปทานพริก จังหวัดแพร่ โดยผู้วิจัย นาย วีระ ภาคอุทัย ภาควิชาเศรษฐศาสตร์การเกษตร คณะเกษตรศาสตร์ มหาวิทยาลัยขอนแก่นพร้อมคณะ

ผลผลิตเฉลี่ยต่อไร่ ๓,๕๐๐ กิโลกรัม ผลผลิตเพิ่มขึ้นเฉลี่ยต่อไร่ ๓๗๕.๖๗ กิโลกรัม เกษตรกรมีรายได้ ๓๘,๕๐๐ บาทเฉลี่ยต่อไร่ ในราคาประกันกิโลกรัมละ ๑๑ บาท ทำให้มีกำไรเฉลี่ยต่อไร่ ๑๕,๓๖๐ บาท

๒. เกษตรกรปลูกพริกทอง จำนวน ๕๑ ราย พื้นที่ปลูก ๙๑ ไร่

สามารถลดต้นทุนการผลิตจากการส่งเสริมใช้สารชีวภัณฑ์ร่วมกับปุ๋ยเคมีในการปลูกพริกทอง จำนวน ๔,๖๙๐ บาทต่อไร่ ข้อมูลเปรียบเทียบกับต้นทุนการผลิต กับต้นทุนการผลิต ฝ่ายส่งเสริมการผลิต(จัดซื้อ)ของเทสโก้โลตัส ผู้ซื้อที่ร่วมวางแผนการผลิตกับสหกรณ์

ผลผลิตเฉลี่ยต่อไร่ ๓,๕๐๐ กิโลกรัม เกษตรกรมีรายได้ ๑๕,๗๕๐บาทเฉลี่ยต่อไร่ ในราคาประกันกิโลกรัมละ ๔.๕๐ บาท ทำให้มีกำไรเฉลี่ยต่อไร่ ๒,๐๔๐ บาท

๓. เกษตรกรปลูกพริกเขียว จำนวน ๑๒๙ ราย พื้นที่ปลูก ๑๖๐ ไร่

สามารถลดต้นทุนการผลิตจากการส่งเสริมใช้สารชีวภัณฑ์ร่วมกับปุ๋ยเคมีในการปลูกพริกเขียว จำนวน ๔,๔๔๐ บาทต่อไร่ ข้อมูลเปรียบเทียบกับต้นทุนการผลิต กับต้นทุนการผลิต ฝ่ายส่งเสริมการผลิต(จัดซื้อ)ของเทสโก้โลตัส ผู้ซื้อที่ร่วมวางแผนการผลิตกับสหกรณ์

ผลผลิตเฉลี่ยต่อไร่ ๖,๐๐๐ กิโลกรัม ผลผลิตเพิ่มขึ้นเฉลี่ยต่อไร่ ๑,๗๐๐ กิโลกรัม เกษตรกรมีรายได้ ๑๕,๗๕๐บาท เฉลี่ยต่อไร่ ในราคาประกันกิโลกรัมละ ๔.๕๐ บาท ทำให้มีกำไรเฉลี่ยต่อไร่ ๑๐,๓๓๐ บาท

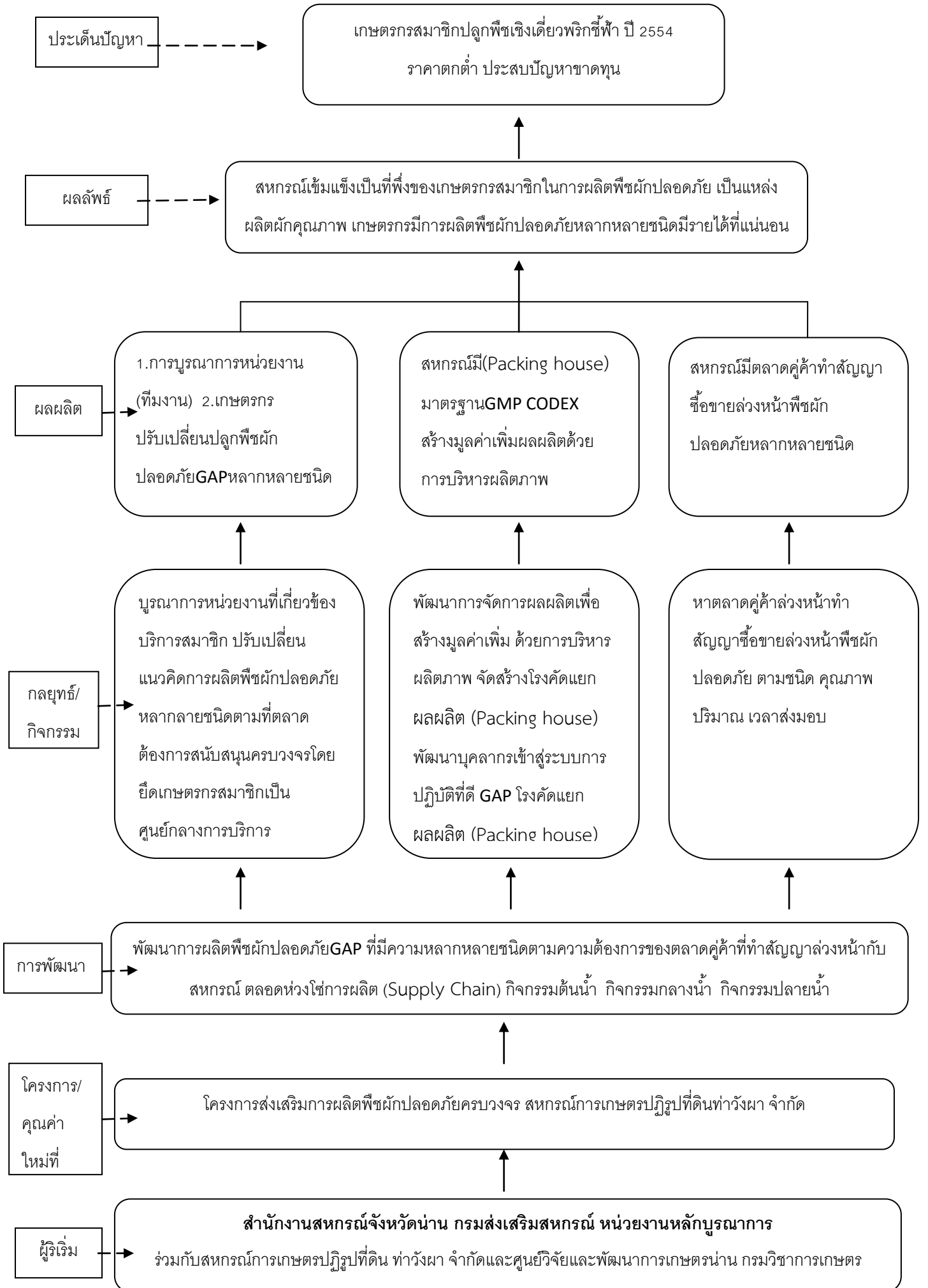
ผลจากการเข้าร่วมโครงการส่งเสริมให้เกษตรกรมีรายได้ที่แน่นอนสม่ำเสมอแก้ไขปัญหาการปลูกพืชเชิงเดี่ยว พริกชี้ฟ้า ที่เสี่ยงต่อการขาดทุน ทำให้คุณภาพชีวิตดีขึ้น เกษตรสมาชิกมีทางเลือกในการผลิตพืชผักปลอดภัยตามความเหมาะสมรายได้ที่แน่นอนจากการประกันราคารับซื้อ

สำนักงานสหกรณ์จังหวัดน่าน สามารถนำระบบการส่งเสริมสหกรณ์ CPS ส่งเสริมสหกรณ์การเกษตรปฏิรูปที่ดินท้าววังผา จำกัด สามารถผลิตพืชผักปลอดภัยหลากหลายชนิดตามความต้องการของตลาด คู่ค้าที่ทำสัญญาล่วงหน้า แก้ไขปัญหาของเกษตรกรสมาชิกในการผลิตพืชเชิงเดี่ยว พริกชี้ฟ้า ของเกษตรกรได้ ทำให้มีรายได้ที่แน่นอนจากการเข้าร่วมโครงการ จำนวน ๖๔๗ ราย เป็นไปตามภารกิจหน้าที่ของหน่วยงาน

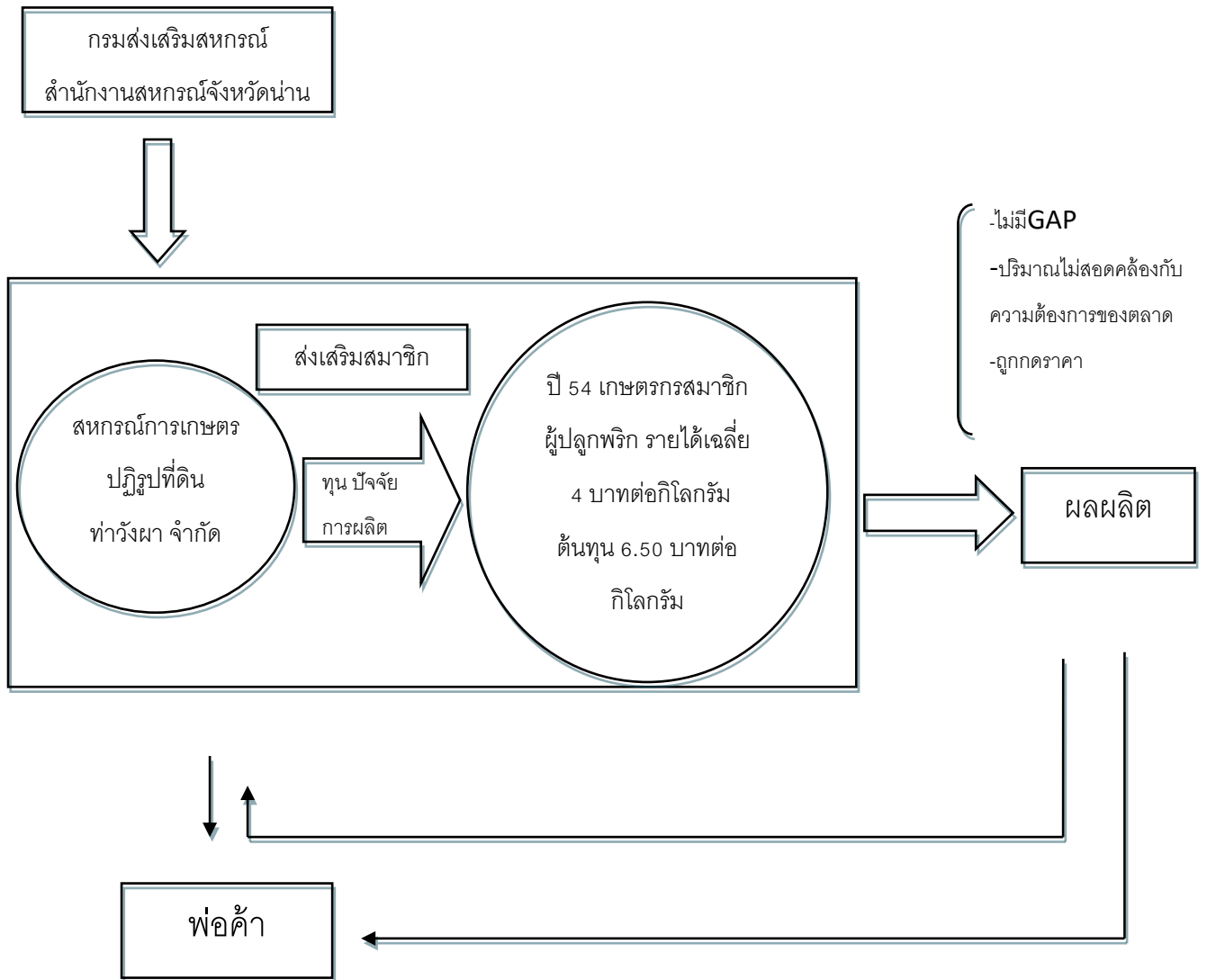
ศูนย์วิจัยและพัฒนาการเกษตรน่าน กรมวิชาการเกษตร สามารถบริการเกษตรกรสมาชิกถ่ายทอดเทคโนโลยีการผลิตพืชผักปลอดภัย GAP และตรวจประเมินออกใบรับรอง GAP ให้แก่เกษตรกรสมาชิกที่เข้าร่วมโครงการ จำนวน ๖๔๗ ราย เป็นไปตามภารกิจหน้าที่ของหน่วยงาน

สรุปผลจากการดำเนินโครงการสหกรณ์บริหารผลิภาพการจัดการธุรกิจรวบรวมพืชผัก
ปลอดภัยได้อย่างมีประสิทธิภาพ ส่งผลให้สมาชิกองค์กรมีความเข้มแข็งแก้ไขปัญหาความเดือดร้อนของ
เกษตรกรที่ปลูกพืชเชิงเดี่ยว พริกชี้ฟ้า ราคาไม่แน่นอน ลดปัญหาหน่วยงานภาครัฐในการแก้ไขปัญหา
ผลผลิตผลการเกษตรล้นตลาดราคาตกต่ำ ผู้บริโภคได้บริโภคพืชผักปลอดภัยส่งผลดีต่อสุขภาพ เป็นแหล่ง
อาหารปลอดภัยที่สำคัญของชุมชน

ผังconcept แหล่งผลิตผักคุณภาพ สหกรณ์การเกษตรปฏิรูปที่ดินท่าวังผา จำกัด



แผนผังการปฏิบัติงานเดิม



แผนผังการปฏิบัติงานใหม่

กระบวนการส่งเสริมการผลิตพืชผักปลอดภัยครบวงจร ของสหกรณ์การเกษตรปฏิรูปที่ดินท่าวังผา จำกัด
แหล่งผลิตผักคุณภาพ

