



การจัดการองค์ความรู้
ของสำนักงานสหกรณ์จังหวัดร้อยเอ็ด
(Knowledge Management - KM)

เรื่อง “การควบรวมสหกรณ์ผู้ใช้น้ำ”

ของ

กลุ่มส่งเสริมสหกรณ์ ๕
สำนักงานสหกรณ์จังหวัดร้อยเอ็ด

ปีงบประมาณ พ.ศ. 2559

การจัดการองค์ความรู้ของสำนักงานสหกรณ์จังหวัดร้อยเอ็ด

เรื่อง “การควมรวบรวมสหกรณ์ผู้ใช้น้ำ”

การดำเนินกิจกรรมของ สหกรณ์ผู้ใช้น้ำในปัจจุบันพบว่า มีจำนวนหลายสหกรณ์ที่ไม่ได้ดำเนินงานในส่วนของการบริการสูบน้ำ ซึ่งเป็นกิจกรรมหลัก ของการจัดตั้งสหกรณ์ผู้ใช้น้ำ ทั้งนี้ได้ออนไปอยู่ในการดูแลและดำเนินการขององค์การบริหารส่วนท้องถิ่น ทำให้การดำเนินงานของสหกรณ์ผู้ใช้น้ำที่บริการสมาชิก มีเพียงกิจกรรมการสนับสนุนปัจจัยการผลิต และเงินทุนหมุนเวียน เท่านั้น ที่ใช้ในการบริการสมาชิก

สหกรณ์ผู้ใช้น้ำเอง ก็ประสบปัญหาเงินทุนในการบริการสมาชิกได้อย่างทั่วถึง จึงเกิดแนวคิดการรวมตัวขึ้นเป็นสหกรณ์การเกษตรในระดับที่ใหญ่ขึ้น เพื่อสร้างความเข้มแข็งให้สหกรณ์และสมาชิกเพื่อให้เกิดแนวทางในการดำเนินการตามความประสงค์ของสหกรณ์ เข้าถึงแหล่งเงินทุนและเพิ่มโอกาสต่างๆมากขึ้น และเพื่อเป็นแนวทางในการแนะนำส่งเสริมของเจ้าหน้าที่สหกรณ์เพื่อให้มีการดำเนินการเป็นไปตามขั้นตอนที่สมบูรณ์ได้

ตามพระราชบัญญัติสหกรณ์ พ.ศ. ๒๕๔๒ แก้ไขเพิ่มเติม พ.ศ. ๒๕๕๓ หมวดที่ ๕ มาตรา ๙๐ สหกรณ์ตั้งแต่สองสหกรณ์อาจควบเข้ากันเป็นสหกรณ์เดียวได้โดยมติแห่งที่ประชุมใหญ่ของแต่ละสหกรณ์และต้องได้รับความเห็นชอบจากนายทะเบียนสหกรณ์ในการขอความเห็นชอบของนายทะเบียนสหกรณ์ให้ส่งสำเนารายงานการประชุมใหญ่ของสหกรณ์ที่ลงมติให้ควบเข้ากันไปด้วย

มาตรา ๙๑ เมื่อนายทะเบียนสหกรณ์ให้ความเห็นชอบตามมาตรา ๙๐ แล้วให้สหกรณ์แจ้งเป็นหนังสือไปยังเจ้าหน้าที่ทั้งปวงของสหกรณ์เพื่อให้ทราบรายการที่ประสงค์จะควบสหกรณ์เข้ากันและขอให้เจ้าหน้าที่ผู้มีข้อคัดค้านในการควบสหกรณ์เข้ากันนั้นส่งคำคัดค้านไปยังสหกรณ์ภายในหกสิบวันนับแต่วันที่ได้รับแจ้ง ถ้าไม่มีเจ้าหน้าที่คัดค้านภายในกำหนดเวลาดังกล่าวนั้นให้ถือว่าไม่มีคำคัดค้าน ถ้ามีเจ้าหน้าที่คัดค้านสหกรณ์จะควบเข้ากันมิได้จนกว่าจะได้ชำระหนี้หรือได้ให้ประกันเพื่อหนี้รายนั้น

มาตรา ๙๒ ให้คณะกรรมการดำเนินการสหกรณ์ของแต่ละสหกรณ์ที่ควบเข้ากันตั้งผู้แทนขึ้นสหกรณ์ละไม่เกินสามคนเพื่อดำเนินการจดทะเบียนตามมาตรา ๙๓

มาตรา ๙๓ สหกรณ์ที่ตั้งขึ้นใหม่โดยควบเข้ากันนั้นต้องจดทะเบียนเป็นสหกรณ์ใหม่โดยยื่นคำขอจดทะเบียนต่อนายทะเบียนสหกรณ์ตามแบบที่นายทะเบียนสหกรณ์กำหนดในคำขอจดทะเบียนสหกรณ์ใหม่ ต้องมีผู้แทนของสหกรณ์ที่ควบเข้ากันลงลายมือชื่ออย่างน้อยสหกรณ์ละสองคนทุกสหกรณ์คำขอจดทะเบียนสหกรณ์ใหม่ต้องมีเอกสารดังต่อไปนี้ยื่นพร้อมทั้งคำขอด้วย

(๑) หนังสือของทุกสหกรณ์ที่ควบเข้ากันนั้นรับรองว่าได้แจ้งไปยังเจ้าหนี้ทั้งปวงตามมาตรา ๙๑ วรรคหนึ่งและไม่มีเจ้าหนี้คัดค้านภายในกำหนดหรือในกรณีที่มีเจ้าหนี้คัดค้านสหกรณ์ได้ชำระหนี้หรือได้ให้ประกันเพื่อหนี้รายนั้นแล้ว

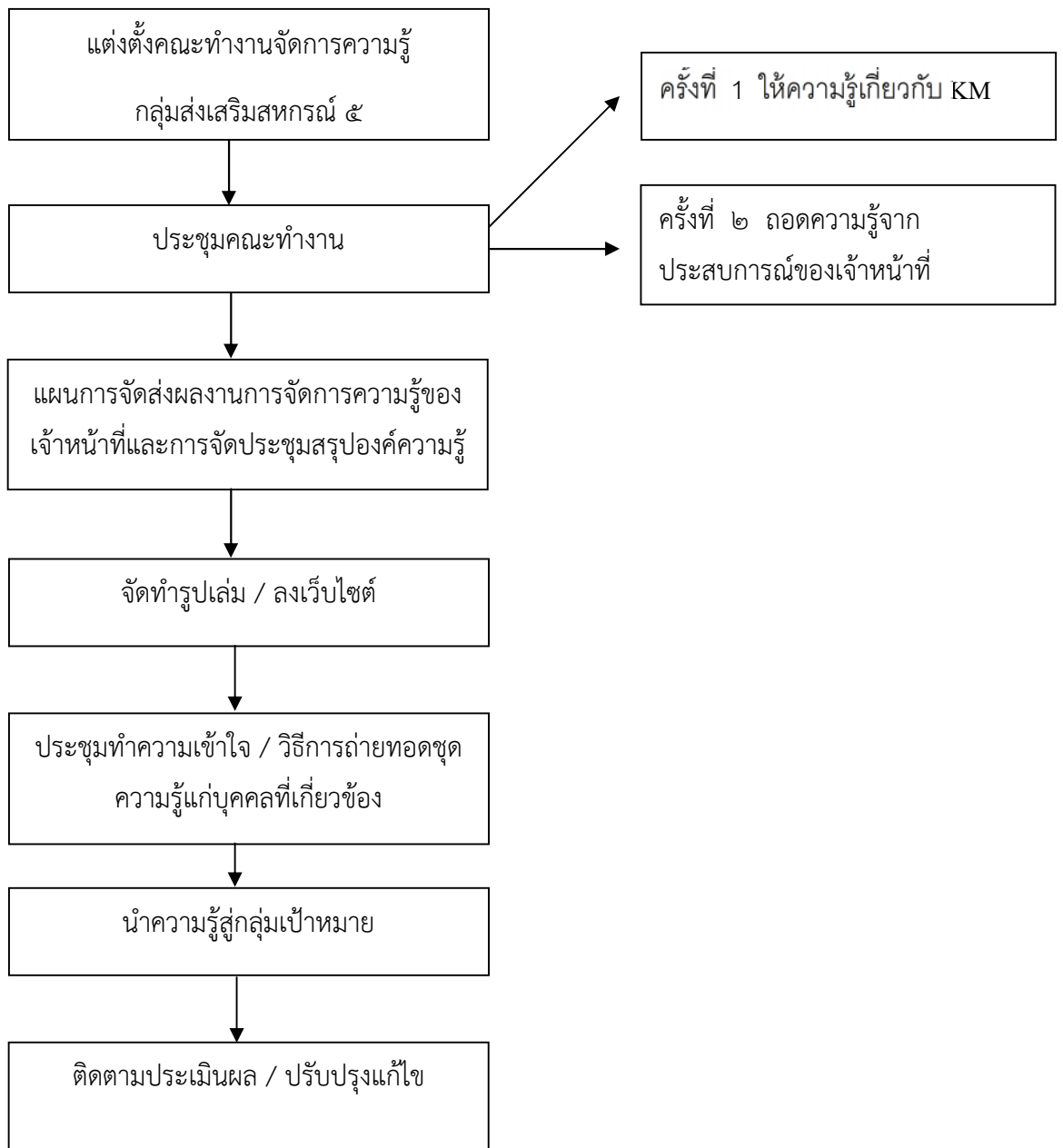
(๒) ข้อบังคับของสหกรณ์ใหม่ที่ขอจดทะเบียนสืบ

(๓) สำเนารายงานการประชุมผู้แทนของสหกรณ์ที่ควบเข้ากันหนึ่งฉบับ เอกสารตาม (๒) และ (๓) นั้นผู้แทนของสหกรณ์ต้องลงลายมือชื่อรับรองสองคน

มาตรา ๙๔ เมื่อนายทะเบียนสหกรณ์รับจดทะเบียนสหกรณ์ที่ควบเข้ากันเป็นสหกรณ์ใหม่แล้วให้นายทะเบียนสหกรณ์ถอนชื่อสหกรณ์เดิมที่ได้ควบเข้ากันนั้นออกจากทะเบียน ให้ผู้แทนของสหกรณ์ที่ควบเข้ากันมีอำนาจหน้าที่และสิทธิเช่นเดียวกับคณะกรรมการดำเนินการสหกรณ์จนกว่าจะมีการเลือกตั้งคณะกรรมการดำเนินการสหกรณ์ตามมาตรา ๔๐

มาตรา ๙๕ สหกรณ์ใหม่นี้ย่อมได้ไปทั้งทรัพย์สินหนี้สินสิทธิและความรับผิดชอบของสหกรณ์เดิมที่ได้ควบเข้ากันนั้นทั้งสิ้น

กระบวนการจัดการความรู้(Knowledge Management-KM)



เป้าหมายของการจัดการความรู้ : สหกรณ์ขนาดเล็กในอำเภอเกิดการพัฒนา ให้ความสนใจในการรวบรวมสหกรณ์ในการพัฒนาสหกรณ์ให้ดีขึ้นสามารถดำเนินการรวบรวมสหกรณ์ตามขั้นตอนได้เสร็จได้

ขั้นตอนการควบสหกรณ์ ๑๓ ขั้นตอน

๑. คณะกรรมการดำเนินการสหกรณ์ที่จะควบเข้ากันประชุมเพื่อมีมติเสนอที่ประชุมใหญ่ขอควบสหกรณ์เข้าด้วยกัน
๒. สหกรณ์ที่จะควบเข้ากันแต่ละแห่งจัดการประชุมใหญ่เพื่อขอมติควบสหกรณ์เข้าด้วยกัน โดยต้องมีมติอย่างน้อย ๒ ใน ๓ ของสมาชิกทั้งหมดที่มาประชุม
๓. ยื่นหนังสือขอความเห็นชอบการควบสหกรณ์ต่อนายทะเบียนสหกรณ์ พร้อมทั้งจัดส่งเอกสาร
 - สำเนารายงานการประชุมใหญ่ ครั้งที่มติควบสหกรณ์เข้าด้วยกัน
 - รายงานแสดงฐานะของสหกรณ์ ที่ประธานหรือรองประธานและเลขานุการสหกรณ์ลงลายมือชื่อรับรองทำรายการ
๔. กลุ่มส่งเสริมสหกรณ์ ตรวจสอบเอกสาร วิเคราะห์ข้อมูล รายงานขอความเห็นชอบควบสหกรณ์เข้ากัน
๕. กลุ่มจัดตั้งและส่งเสริมสหกรณ์ตรวจสอบเอกสารหลักฐานวิเคราะห์และพิจารณาความเหมาะสมเพื่อประกอบการพิจารณารายงานขอความเห็นชอบให้ควบสหกรณ์เข้ากัน
๖. นายทะเบียนสหกรณ์ให้ความเห็นชอบในการควบสหกรณ์
๗. สหกรณ์แต่ละแห่งจัดการประชุมคณะกรรมการดำเนินการสหกรณ์เพื่อเลือกตั้งผู้แทนของแต่ละสหกรณ์ สหกรณ์ละไม่เกิน ๓ คน เพื่อดำเนินการขอจดทะเบียนควบสหกรณ์
๘. สหกรณ์ทำหนังสือแจ้งไปยังเจ้าหน้าที่ตั้งปวงของสหกรณ์ เพื่อให้เจ้าหน้าที่พิจารณาการควบสหกรณ์ หากเจ้าหน้าที่ไม่ต้องการให้ควบสหกรณ์เจ้าหน้าที่ต้องส่งคำคัดค้านไปยังสหกรณ์ภายใน ๖๐ วันนับแต่วันที่ได้รับแจ้ง
๙. จัดการประชุมคณะผู้แทนสหกรณ์เพื่อเลือกตั้งประธานกรรมการ รองประธานกรรมการ เற்றுญิกเลขานุการคณะผู้แทนสหกรณ์ รวมทั้งจัดทำเอกสารประกอบการขอจดทะเบียนควบสหกรณ์เข้าด้วยกัน
๑๐. คณะผู้แทนสหกรณ์จัดส่งเอกสารประกอบการขอจดทะเบียนควบสหกรณ์ที่สมบูรณ์ครั้งล่าสุด

๑๑. กลุ่มส่งเสริมสหกรณ์ ตรวจสอบเอกสาร วิเคราะห์ข้อมูล รายงานขอจดทะเบียนควบสหกรณ์เข้ากัน
๑๒. กลุ่มจัดตั้งและส่งเสริมสหกรณ์วิเคราะห์พิจารณาความเหมาะสมเพื่อประกอบการพิจารณารายงานขอจดทะเบียนควบสหกรณ์เข้ากัน
๑๓. นายทะเบียนสหกรณ์พิจารณารับจดทะเบียนควบสหกรณ์และลงนามในใบสำคัญการรับจดทะเบียนสหกรณ์

ตัวอย่างแบบฟอร์มแผนการปฏิบัติการควบสหกรณ์ในอำเภอ.....จังหวัด.....

ที่	กิจกรรม	ระยะเวลาที่ดำเนินการ																							
		ปี ๒๕๕๙												ปี ๒๕๖๐											
		มค	กพ	มีค	เมย	พค	มิย	กค	สค	กย	ตค	พย	ธค	มค	กพ	มีค	เมย	พค	มิย	กค	สค	กย	ตค	พย	ธค
๑	คณะกรรมการดำเนินการสหกรณ์ที่จะควบเข้ากันประชุมเพื่อมีมติเสนอที่ประชุมใหญ่ขอควบสหกรณ์เข้าด้วยกัน																								
๒	สหกรณ์ที่จะควบเข้ากันแต่ละแห่งจัดการประชุมใหญ่เพื่อขอมติควบสหกรณ์เข้าด้วยกัน โดยต้องมีอย่างน้อย ๒ ใน ๓ ของสมาชิกทั้งหมดที่มาประชุม																								
๓	ยื่นหนังสือขอความเห็นชอบการควบสหกรณ์ต่อ นายทะเบียนสหกรณ์พร้อมทั้งจัดส่งเอกสาร																								
	- สำเนารายงานการประชุมใหญ่ ครั้งที่มติดควบสหกรณ์เข้าด้วยกัน																								
	- รายงานแสดงฐานะของสหกรณ์ที่ประธานหรือรองประธานและเลขานุการสหกรณ์ลงลายมือชื่อรับรองทำรายการ																								
๔	กลุ่มส่งเสริมสหกรณ์ตรวจเอกสารวิเคราะห์ข้อมูลรายงานขอความเห็นชอบควบสหกรณ์เข้ากัน																								

ที่	กิจกรรม	ระยะเวลาที่ดำเนินการ																							
		ปี ๒๕๕๙												ปี ๒๕๖๐											
		มค	กพ	มีค	เมย	พค	มิย	กค	สค	กย	ตค	พย	ธค	มค	กพ	มีค	เมย	พค	มิย	กค	สค	กย	ตค	พย	ธค
๕	กลุ่มจัดตั้งและส่งเสริมสหกรณ์ตรวจสอบเอกสารหลักฐานวิเคราะห์และพิจารณาความเหมาะสมเพื่อประกอบการพิจารณารายงานขอความเห็นชอบให้ควบสหกรณ์เข้ากัน																								
๖	นายทะเบียนสหกรณ์ให้ความเห็นชอบในการควบสหกรณ์																								
๗	สหกรณ์แต่ละแห่งจัดการประชุมคณะกรรมการดำเนินการสหกรณ์เพื่อเลือกตั้งผู้แทนของแต่ละสหกรณ์สหกรณ์ละไม่เกิน ๓ คน เพื่อดำเนินการขอจดทะเบียนควบสหกรณ์																								
๘	สหกรณ์ทำหนังสือแจ้งไปยังเจ้าหนี้ทั้งปวงของสหกรณ์เพื่อให้เจ้าหนี้พิจารณาการควบสหกรณ์ หากเจ้าหนี้ไม่ต้องการให้ควบสหกรณ์เจ้าหนี้ต้องส่งคำคัดค้านไปยังสหกรณ์ภายใน ๖๐ วัน นับแต่วันที่ได้รับแจ้ง																								
๙	จัดการประชุมคณะผู้แทนสหกรณ์เพื่อเลือกตั้งประธานกรรมการรองประธานกรรมการ เหนรัญญิกเลขานุการคณะผู้แทนสหกรณ์รวมทั้งจัดทำเอกสารประกอบการขอจดทะเบียนควบสหกรณ์เข้าด้วยกัน																								

ที่	กิจกรรม	ระยะเวลาที่ดำเนินการ																							
		ปี ๒๕๕๙												ปี ๒๕๖๐											
		มค	กพ	มีค	เมย	พค	มิย	กค	สค	กย	ตค	พย	ธค	มค	กพ	มีค	เมย	พค	มิย	กค	สค	กย	ตค	พย	ธค
๑๐	คณะผู้แทนสหกรณ์จัดส่งเอกสารประกอบการขอจดทะเบียนควบสหกรณ์ที่สมบูรณ์ครั้งล่าสุด																								
๑๑	กลุ่มส่งเสริมสหกรณ์ตรวจสอบเอกสารวิเคราะห์ข้อมูลรายงานขอจดทะเบียนควบสหกรณ์เข้ากัน																								
๑๒	กลุ่มจัดตั้งและส่งเสริมสหกรณ์วิเคราะห์พิจารณาความเหมาะสมเพื่อประกอบการพิจารณารายงานขอจดทะเบียนควบสหกรณ์เข้ากัน																								
๑๓	นายทะเบียนสหกรณ์พิจารณารับจดทะเบียนควบสหกรณ์และลงนามในใบสำคัญการรับจดทะเบียนสหกรณ์																								

คณะกรรมการจัดการความรู้กลุ่มส่งเสริมสหกรณ์ 5

นายประพัทธ์	กลิ่นศรีสุข	ผู้อำนวยการกลุ่มส่งเสริมสหกรณ์ 5
นายบรรารุช	ไชโยราช	นักวิชาการสหกรณ์ชำนาญการ
นายจเร	กลิ่นศรีสุข	เจ้าพนักงานส่งเสริมสหกรณ์ชำนาญงาน
นายดนุภกรณ์	มาศเกษม	นักวิชาการสหกรณ์ปฏิบัติการ
นางสาวรัชฉิณี	พ้องเสียง	นักวิชาการสหกรณ์
นางสาวอัญชณา	อมรรัตน์	นักวิชาการสหกรณ์
นายประดิษฐ์	บุสพันธ์	เจ้าพนักงานส่งเสริมสหกรณ์
นายเศกสิทธิ์	บุญเอก	เจ้าพนักงานส่งเสริมสหกรณ์