

ธนาคารต้นไม้ในสวนเกษตรทฤษฎีใหม่ “ไร่วนพรรณ”

ของผู้เพาะความสุขที่ชื่อ “ปรีชา หงอกสีมมา”

"ต้นไม้โคขึ้นทุกวัน แม้แต่วันที่ผมมานั่งแปลงข้าวอยู่ที่นี้มันก็ยิ่งโต" ช่วงหนึ่งของงานเปิดตัวโครงการ "ทำตามพ่อ ปลูกเพ(ร)าะสุข" ของ บริษัท น้ำตาลมิตรผล จำกัด ที่ผู้เพาะความสุข "พี่แขก" คุณปรีชา หงอกสีมมา (โทร. 08-6893-4555) ปราชญ์เกษตรทฤษฎีใหม่อธิบายถึงความสำคัญของการทำธนาคารต้นไม้ บ้านนาบุญหลังเกษียณของคนเกษตร



"พี่แขก" คุณปรีชา หงอกสีมมา

รับบทวิทยากรจากธนาคารต้นไม้ที่ไร่วนพรรณ

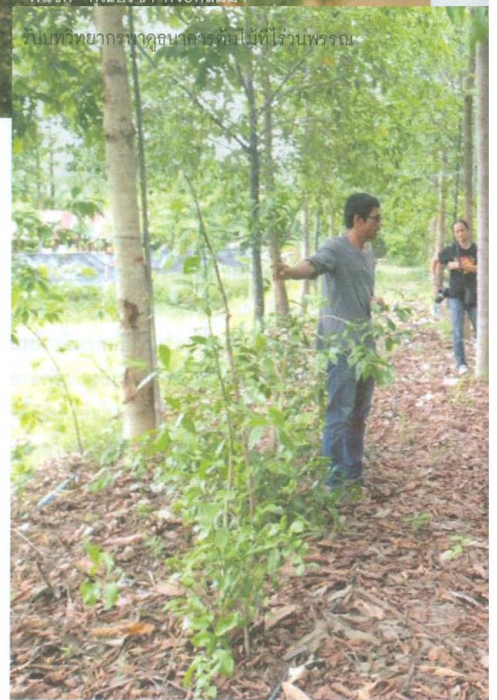
"ปกติคนจะมีบ้านบุญได้ต้องรับราชการ หากเกษตรกรจะมีบ้านบุญบ้างก็ต้องทำธนาคารต้นไม้ เป็นสิ่งแรกที่ผมเริ่มทำตั้งแต่อายุได้ 20 ต้น ๆ ปลูกที่บ้านบนพื้นที่ประมาณ 4 ไร่ เว้นระยะห่างระหว่างแถวและต้น 3 เมตร พื้นที่ 1 ไร่จะปลูกได้ 100 ต้น ผมปลูกต้นไม้ไว้มากกว่า 30 ชนิด ต้นไม้หายากอะไรก็มีหมด เช่น สัก พะยูง ยางนา เสียงทอง มะฮอกกานี เค็งรัง ประดู่ มะก่า ฯลฯ คิดดูว่าผมเริ่มปลูกตั้งแต่อายุ 20 ปี พอผมอายุสัก 60 ปี ต้นไม้พวกนี้ก็จะอายุ 40 ปี ราคาประเมินหากตัดขายอยู่ที่ต้นละ 40,000 บาท ผมปลูกไว้ประมาณ 500 ต้น นี่คือเงินบ้านบุญของผม ซึ่งเกษตรกรท่านอื่น ๆ ก็ทำได้ แต่เราต้องเริ่มปลูก เพราะต้นไม้เขาโตทุกวัน"

คุณปรีชาบอกว่า ปัจจุบันกำลังทำเครือข่ายธนาคารต้นไม้ร่วมกับชาวบ้านในพื้นที่ เพราะนอกจากประโยชน์ในเรื่องของการสร้างเงินบ้านบุญและมรดกสู่ลูกหลานแล้ว การปลูกไม้ยืนต้นเหล่านี้ยังเท่ากับเป็นการปลูกป่า

สร้างความชุ่มชื้นให้กับบ้านเรือนที่อยู่อาศัย ผลพลอยได้อื่น ๆ เพียงแต่เริ่มปลูกป่าก็ยังมีพลังงานอย่างง่ายที่สุดให้นำไปใช้ได้ทันที เช่น ไม้พิน นอกจากนี้เมื่อใบไม้ร่วงลงพื้นมากเขาก็ย่อยสลายกลายเป็นปุ๋ย พืชพรรณอื่น ๆ ที่นำไปปลูกไว้ระหว่างต้น เช่นพืชสมุนไพรตามแนวทาง ป่า 3 อย่าง ประโยชน์ 4 อย่าง ก็เจริญเติบโตได้ดี อีกทั้งยังมีเห็ดเกิดขึ้นตามใต้ไม้ใหญ่ให้เก็บกินเก็บขาย การปลูกไม้ยืนต้นจึงเป็นการสร้างระบบนิเวศที่ช่วยเกื้อหนุนการทำเกษตรได้อย่างดี

จากไม้ต้นแรกสู่สวนเกษตรทฤษฎีใหม่ "ไร่วนพรรณ"

คุณปรีชาเริ่มปลูกต้นไม้ไว้เป็นบ้านบุญที่บ้านเกิด บ้านเลขที่ 96 หมู่ 7 ตำบลบ้านกง อำเภอนองเรือ จังหวัดขอนแก่น ตั้งแต่ยังเรียนอยู่คณะเกษตรศาสตร์ มหาวิทยาลัยขอนแก่น หลังจบการศึกษาก็ยังไม่ได้หวนกลับ

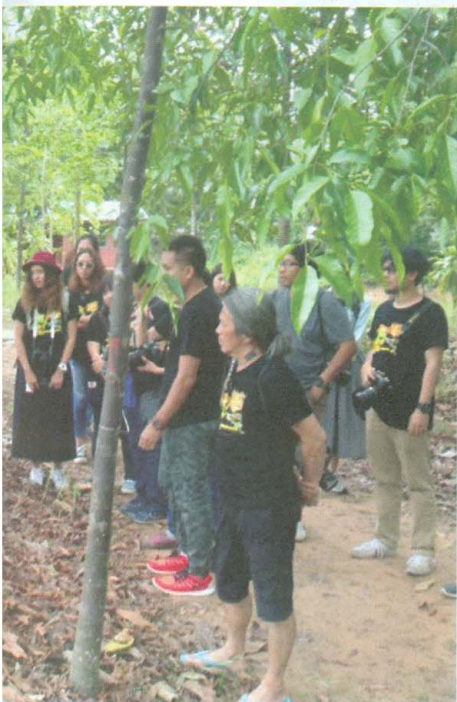




มาทำเกษตรที่บ้านเกิดอย่างเต็มตัว ต้องทำงานใช้ทุน และมีสิทธิ์เลือกทำงานต่อในบริษัทยักษ์ใหญ่ที่มอบทุนให้ แต่เจ้าตัวเลือกเส้นทางเดินใหม่สู่ไร่ริมพระบารมี ได้ถวายงานที่มูลนิธิชัยพัฒนาเพื่อชิมช็อปและสะสมความรู้ในฐานะเจ้าหน้าที่อบรมให้ความรู้ในเรื่องการทำเกษตรทฤษฎีใหม่อยู่ยาวนานถึง 8 ปี

"พอทำมาถึงจุดหนึ่งเรารู้ว่าถึงเวลาที่ต้องนำความรู้ที่มีมาทำให้ประจักษ์เป็นรูปธรรม ซึ่งเป็นความฝันของเราในการอยากร่วมเป็นผู้พัฒนาอาชีพเกษตรกรรรมให้มีความก้าวหน้า จึงตัดสินใจกลับบ้านนำความรู้ที่สะสมมาสร้างตัวอย่างความสำเร็จในการทำเกษตรทฤษฎีใหม่ที่บ้านเกิดกลายเป็น "ไร่วนพรรณ" แหล่งเรียนรู้ให้กับคนที่สนใจในเรื่องโครงการพระราชดำริ ทฤษฎีใหม่ และความพอเพียง"

เมื่อพูดถึงเกษตรทฤษฎีใหม่ หลายคนอาจพอนึกภาพออกถึงการแบ่งพื้นที่ทำกินออกเป็นบ่อน้ำ 30% นาข้าว 30% สวนผักและไม้ผล 30% ที่อยู่อาศัยและคอกเลี้ยงสัตว์



อีก 10% ซึ่งผู้เพาะความสุขออย่างคุณปรีชาอธิบายเพิ่มเติมว่า นั่นคือแนวทางของทฤษฎีใหม่ขั้นต้นที่เน้นให้เกษตรกรมีพออยู่พอกินและพึ่งพาตนเองได้ หลักการเบื้องต้นให้รักษาแหล่งน้ำก่อน ไม่ว่าจะเป็นการขุดสระหรือบ่อน้ำบาดาล เพราะไม่ว่าจะปลูกพืชหรือเลี้ยงสัตว์ล้วนต้องมีน้ำใช้อย่างพอเพียง การจัดหาแหล่งน้ำก็ไม่จำเป็นต้องขุดอีกหลัก 30 เปอร์เซ็นต์ของพื้นที่ แต่ต้องดูสภาพความเหมาะสมของพื้นที่ตนเองเป็นหลัก อย่างคุณปรีชามีพื้นที่ 14 ไร่ ขุดสระน้ำแค่ 1 ไร่เท่านั้น ที่เหลือ 4 ไร่ปลูกไม้ใหญ่ 1 ไร่เป็นคอกสัตว์ 2 ไร่เป็นพืชผักสวนครัวและสมุนไพร ที่เหลือคือทำนาและใช้เป็นที่อยู่อาศัย

"ถัดจากเรื่องน้ำ คือมองเรื่องอาหารการกิน ทำอย่างไรให้อยู่บ้านแล้วมีอาหารการกิน ก็ต้องมามองย้อนกลับว่าเราอยากกินอะไรให้ปลูกที่เราอยากกิน อยากกินผักให้ปลูกผัก อยากกินไข่ให้เลี้ยงไก่ไป ถ้าเริ่มจากที่คิดเปล่า ๆ ใช้เวลา 3 วันก็อยู่ได้แล้วถ้าเราเลือกพืชที่ให้ผลผลิตเร็ว เช่น ถั่วงอก หรือไก่ไข่ดำซื้อแม่ที่พร้อมให้ไข่ 3 วันก็ได้กิน จากนั้นค่อยเริ่มปลูกพวกไม้ยืนต้นเพื่อสร้างบรรยากาศแห่งความร่มเย็นและเพื่อไว้เป็นบ้านนกแล้วจึงเริ่มปลูกไม้ผลลงไปเพิ่ม ปลูกผัก ปลูกสมุนไพรลงไปเพิ่มเรียกว่าการสร้างป่า 3 อย่าง ประโยชน์ 4 อย่าง ที่มีทั้งยาและอาหารอยู่ในนั้นครบ"

ยึดหลักปลูกเพื่อกิน ขาย และแปรรูป

ที่ไร่วนพรรณปลูกพืชผสมผสานตามแนวทางเกษตรทฤษฎีใหม่ อีกทั้งยังแบ่งการใช้ประโยชน์ออกเป็น 3 ประเภท ได้แก่ 1. พืชที่เราต้องกิน พยายามให้มีมากที่สุดเพื่อช่วยลดค่าใช้จ่ายในชีวิตประจำวัน นอกจากนี้ ยามเกิดวิกฤติเศรษฐกิจ ภัยธรรมชาติ หรือแม้แต่สงครามเกษตรกรก็จะเอาตัวรอดได้ไม่ลำบาก 2. พืชเศรษฐกิจ หรือพืชที่ปลูกปริมาณมาก ๆ เพื่อจำหน่าย เช่น ข้าวหรืออ้อย พืชชนิดนี้ต้องมีไว้ และเกษตรกรต้องมองให้ออกว่าตลาดกำลังต้องการอะไร 3. พืชเพื่อการแปรรูป ผลผลิตของเกษตรกรหากขายเป็นผลสดอาจได้ราคาในระดับหนึ่ง แต่ถักแปรรูปโดยเอาความรู้และเทคโนโลยีต่าง ๆ เข้ามาใช้จะเป็นการเพิ่มมูลค่าได้อย่างดี ซึ่งทุกวันนี้คุณปรีชามีรายได้จากส่วนนี้มากที่สุด นำพืชผักสมุนไพรมาแปรรูปเป็นสบู่ แชมพู โลชั่น ในชื่อ

"วนพรรณ" ที่มีแผนการตลาดไปไกลถึงต่างประเทศ

"พืชทั้ง 3 ตัวนี้ เราควรมีให้ครบ อาจค่อย ๆ เริ่มจากตัวที่ 1 หรือ 2 ก่อน เป็นการสร้างรากฐาน เสร็จแล้วค่อยเพิ่มตัวที่ 3 ซึ่งเมื่อครบทั้ง 3 ตัว มันก็จะตอบโจทย์ทางเศรษฐศาสตร์ ที่ประยุกต์ใช้กับการทำเกษตรในพื้นที่ได้หลากหลาย เช่นเดิมเกษตรกรปลูกอ้อยเป็นอาชีพหลักก็อาจแบ่งพื้นที่บางส่วนมาปลูกพืชตามแนวทางทฤษฎีใหม่ได้ โดยปรับสัดส่วนการปลูกพืชให้เหมาะกับพื้นที่ ๆ เรามี ส่วนพืชหลักก็ต้องมีปลูกไว้ เพราะพูดตรง ๆ ว่าสุดท้ายแล้วเกษตรกรจะอยู่ได้ก็ต้องมีเงิน ไม่อย่างนั้นมันอยู่ไม่ได้"

รายได้เฉลี่ยจากพื้นที่เพียง 14 ไร่ของคุณปรีชานั้นอยู่ที่ 500,000-600,000 บาท/ปี เจ้าตัวบอกว่าที่ประสบความสำเร็จได้มาจากการปูพื้นฐานที่แน่นหนามั่นคงในเรื่องการสร้างผลผลิตตามแนวทางเกษตรทฤษฎีใหม่ขั้นต้น เมื่อต่อยอดสู่การรวมกลุ่มในทฤษฎีใหม่ขั้นที่ 2 และการแปรรูปเพื่อการค้าในทฤษฎีใหม่ขั้นที่ 3 ก็เป็นเรื่องง่าย และสิ่งสำคัญที่ผู้เพาะปลูกความสุขานี้ไม่อยากฝากถึงเกษตรกรและคนทั่วไป คือการไม่หยุดนิ่งเข้าหาความรู้โดยเฉพาะหน่วยงานภาครัฐที่พร้อมช่วยเหลือเป็นกำลังให้เราได้อีกทาง

"การทำเกษตรทฤษฎีใหม่เมื่อเริ่มทำแล้วอย่าหยุด ให้ทำไปจนฐานการผลิตเราแน่น ระหว่างนั้นก็ตั้งหาความรู้เราทำเกษตรอันดับแรกก็ต้องไปที่กระทรวงเกษตรและสหกรณ์ พอจะแปรรูปก็ต้องไปหาความรู้ด้านนวัตกรรมที่กระทรวงวิทยาศาสตร์ พอเกี่ยวกับสมุนไพรหรือความปลอดภัยของอาหารก็ต้องไปที่กระทรวงสาธารณสุข จะทำบรรจุภัณฑ์ก็ต้องไปที่กระทรวงอุตสาหกรรม เมื่อจะขายของก็ต้องคิดต่อกระทรวงพาณิชย์ จะขึ้นทะเบียนเป็นสินค้าโอท็อปก็ต้องไปที่กรมการพัฒนาชุมชน กระทรวงมหาดไทย ต้องไปตามกระทรวงเหล่านี้ทั้งหมด เพราะล้วนเชื่อมโยงกัน และช่วยเหลือเราได้ และสุดท้ายเมื่อไปถึงจุดนั้นก็หามละทิ้งพื้นฐานในการผลิตเบื้องต้น เพื่อให้เรามีกินมีใช้ในแต่ละวัน ซึ่งต้องมีไว้ควบคู่กัน" คุณปรีชากล่าวทิ้งท้าย



ตัวอย่างผลิตภัณฑ์แปรรูปพร้อมลุยตลาดนอก