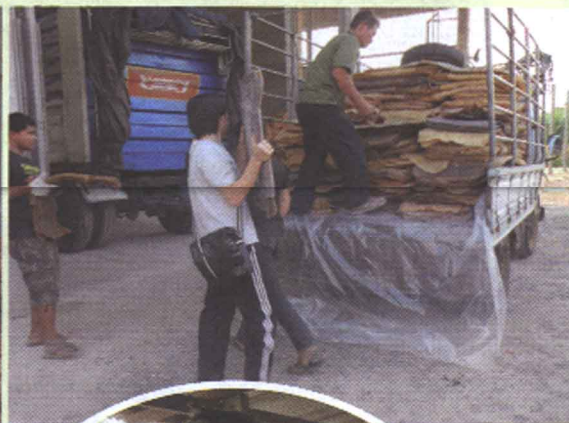


เส้นทางกำปั่นโตอย่างยั่งยืน ขอ “สหกรณ์กองทุนสวนยางในเขตปฏิรูปที่ดินภูฝอยลม จำกัด”

ประเทศไทยได้ชื่อว่าเป็นหนึ่งในประเทศผู้ส่งออกยางมากที่สุดในโลก มีพื้นที่ปลูกยางทั่วประเทศถึง 22 ล้านไร่ แต่สถานการณ์ตลาดโลกที่เปลี่ยนแปลงไป จีนซึ่งเป็นผู้ซื้อรายใหญ่ที่สุดของโลกได้เปลี่ยนบทบาทจากการเป็นผู้ซื้อ มาเป็นผู้ผลิตยางเองโดยลงทุนปลูกยางพาราในลาว เวียดนามและกัมพูชา ซึ่งขณะนี้สามารถเปิดกรีดน้ำยางได้แล้ว จีนจึงลดปริมาณการนำเข้ายางจากไทย ส่งผลกระทบต่อราคายางพาราคกค่าและเสี่ยงปรับตัวลดลงอย่างรุนแรงได้อีกในอนาคต



ที่ผ่านมารัฐบาลได้ขับเคลื่อนหลายมาตรการ เพื่อแก้ไขปัญหาราคายางพาราคกค่าแก่เกษตรกรชาวสวนยางและภาคธุรกิจเพื่อให้อยู่รอดได้ เช่น อนุมัติวงเงิน 58,000 ล้านบาท เพื่อให้สินเชื่อแก่เกษตรกรชาวสวนยาง การจ่ายเงินอุดหนุนไร่ละ 1,000 บาท (แต่ไม่เกิน 15 ไร่ หรือ 15,000 บาท) วงเงิน 8,500 ล้านบาท อนุมัติให้องค์การสวนยาง (อสย.) ทำการซื้อขายยางผ่านกองทุนผู้ผลิตกันชน (BUFFER FUND) วงเงิน 20,000 ล้านบาท

อย่างไรก็ตามการให้สินเชื่อดอกเบี้ยต่ำหรือจ่ายเงินอุดหนุนเป็นเพียงมาตรการให้เงินช่วยเหลือเฉพาะหน้าเท่านั้น หากต้องการส่งเสริมให้อุตสาหกรรมยางพาราเติบโตอย่างยั่งยืนจะต้องแก้ปัญหาทั้งระบบ โดยอาศัยความร่วมมือของเกษตรกรชาวสวนยาง ที่ต้องปรับเปลี่ยนไปสู่การผลิตที่ยั่งยืนในลักษณะ “การสร้างชุมชนที่เข้มแข็งพึ่งพาตนเองได้” ให้พี่น้องเกษตรกรร่วมกันขาย เพื่อสร้างอำนาจต่อรองกับพ่อค้าขาย และมีรายได้เพียงพอ โดยปลูกยางพาราในระบบเกษตร คือ ปลูกพืชเชิงเดี่ยวเสริมรายได้ควบคู่กับการทำสวนยาง เช่น ปลูกพืชผักผลไม้ พืชสมุนไพร เพื่อเป็นอาหารเลี้ยงครอบครัว ผลผลิตที่เหลือก็จำหน่ายเป็นรายได้เสริม เพื่อให้สื่อมวลชนเห็นภาพการปรับตัวของกลุ่ม

เกษตรกรชาวสวนยางที่เข้มแข็ง ที่ผ่านมาสํานักงานกองทุนสงเคราะห์การทำสวนยาง (สทย.) ได้พากลุ่มสื่อมวลชนไปศึกษาดูงานการเพิ่มมูลค่ายางพาราของ “สหกรณ์กองทุนสวนยางในเขตปฏิรูปที่ดินภูฝอยลม จำกัด” ซึ่งเป็นตัวอย่างสหกรณ์กองทุนสวนยางที่เข้มแข็งพึ่งพาตัวเองได้ ในภาคอีสานใต้ ปัจจุบันสหกรณ์ฯ แห่งนี้ ตั้งอยู่เลขที่ 9809 หมู่ที่ 2 ตำบลคอแลน อำเภอบุนทรวิจิตร จังหวัดอุบลราชธานี 34230 โทร. 08-5102-6146

จุดเริ่มต้นของสหกรณ์ฯ ภูฝอยลม

สหกรณ์กองทุนสวนยางในเขตปฏิรูปที่ดินภูฝอยลม จำกัด ถูกก่อตั้งเมื่อวันที่ 6 ธันวาคม 2548 โดยครั้งแรกพวกเขารวมตัวในลักษณะกลุ่มวิสาหกิจชุมชนภูฝอยลม ก่อนจะพัฒนายกระดับเป็นสหกรณ์ฯ ในเวลาต่อมา โดยมีเจ้าหน้าที่จากคณะเกษตรศาสตร์ มหาวิทยาลัยอุบลราชธานี สํานักงานการปฏิรูปที่ดินเพื่อเกษตรกรรม สํานักงานกองทุนสงเคราะห์สวนยางจังหวัดอุบลราชธานี และสํานักงานเกษตรอำเภอบุนทรวิจิตร เข้ามาเป็นที่ปรึกษาให้กับกลุ่ม สนับสนุนทั้งองค์ความรู้และงบประมาณ จนทำให้สหกรณ์ฯ แห่งนี้มีความเข้มแข็งทั้งด้านการผลิตและการตลาด ปัจจุบันสหกรณ์ฯ แห่งนี้มีสมาชิกจำนวน 657 ราย

สหกรณ์ฯ มีโครงสร้างการบริหารงานที่ชัดเจน มีการแต่งตั้งคณะกรรมการบริหารกลุ่มชัดเจนตามหลักสากล ได้แก่ ประธานกลุ่ม กรรมการ เลขานุการกลุ่ม รวมทั้งสิ้น 15 คน โดยมาจากการเลือกตั้งของสมาชิก โดยมีวาระการดำรงตำแหน่งคราวละ 2 ปี และแบ่งหน้าที่ความรับผิดชอบตามความสามารถ มีเงินทุนหมุนเวียนจากเงินระดมทุนของคณะกรรมการภายในกลุ่มและจากการกู้สํานักงานการปฏิรูปที่ดินจังหวัด สำหรับคณะกรรมการได้แบ่งงานกันตามความรู้ความสามารถ โดยแบ่งเป็นคณะกรรมการรับยาง คณะกรรมการตรวจคุณภาพยาง คณะกรรมการซึ่งยาง คณะกรรมการอำนวยความสะดวก และคณะกรรมการการเงินและบัญชี

คณะกรรมการทุกคนเป็นผู้มีความรู้และประสบการณ์เกี่ยวกับยางพารา เนื่องจากพวกเขาทำสวนยางเป็นอาชีพหลัก และผ่านการอบรมความรู้เกี่ยวกับการคัดคุณภาพชั้นยาง จากคณะเกษตรศาสตร์ มหาวิทยาลัยอุบลราชธานี และสํานักงานกองทุนสงเคราะห์การทำ



สวนยางจังหวัดอุบลราชธานี นอกจากนี้คณะกรรมการกลุ่มยังได้มีการศึกษาดูงานจากกลุ่มเกษตรกรผู้ทำสวนยางทั้งในจังหวัดอุบลราชธานี และต่างจังหวัดอย่างต่อเนื่อง

ที่ผ่านมาเงินรายได้ที่สหกรณ์เก็บจากสมาชิกที่นำยางพารามาขาย จะถูกนำมาใช้เป็นค่าใช้จ่ายต่าง ๆ เช่น เงินปันผลตามหุ้น 20 เปอร์เซ็นต์ จัดสรรงบประมาณสำหรับศึกษาดูงาน 13 เปอร์เซ็นต์ จัดสรรสำหรับสวัสดิการชุมชน 15 เปอร์เซ็นต์ เป็นเงินสำรองกลุ่ม 40 เปอร์เซ็นต์ และเป็นค่าตอบแทนในการทำงานของคณะกรรมการ 15 เปอร์เซ็นต์ ทั้งนี้ดำเนินงานในรูปแบบตลาดรวมที่เป็นธรรม โดยจะอิงราคาซื้อขายจากตลาดกลาง จะมีการประชุมคณะกรรมการอย่างสม่ำเสมอเพื่อปรับปรุงแก้ไขปัญหาต่าง ๆ รวมทั้งเชิญชวนเกษตรกรที่นำยางพารามาขายเข้าร่วมในการสะสมหุ้นกับกลุ่ม และปล่อยเงินกู้ในอัตราดอกเบี้ยถูก มีปรับขยายวันรับซื้อขายพาราเพื่ออำนวยความสะดวกแก่สมาชิก

ผลประกอบการในปัจจุบัน

คุณพิณิจ ควบแก้ว เลขานุการสหกรณ์ฯ แห่งนี้เล่าว่า ในช่วงแรกของการจัดตั้งเนื่องจากมีงบประมาณจำกัด จึงใช้สถานที่สาธารณะของหมู่บ้านป่าแหมเป็นสถานที่ในการรับซื้อขายพารา แต่ปัจจุบันทางสหกรณ์ได้เช่าที่ดิน เงินทุนสำรอง และงบประมาณจากหน่วยงานต่าง ๆ มาใช้จัดซื้อที่ดิน จำนวน 1 แปลงเนื้อที่ 11 ไร่ 97 ตารางวา เพื่อสร้างโกดังเก็บยาง และเป็นสถานที่ดำเนินงานของกลุ่มแห่งใหม่ และจัดซื้อเครื่องซังน้ำหนักยางขนาด 30 คันจำนวน 1 เครื่องพร้อมอุปกรณ์ และได้รับเครื่องซังน้ำหนักยางขนาด 3 คัน จำนวน 1 เครื่องจากสำนักงานกองทุนสงเคราะห์การทำสวนยางจังหวัดอุบลราชธานี ทางสหกรณ์ฯ จะทำหน้าที่รวบรวมผลผลิตจากสมาชิก และเกษตรกรทั่วไปในช่วงวันอาทิตย์-จันทร์ และทำการเปิดประมูลยางในวันอังคาร ของทุกสัปดาห์ โดยยางคุณภาพ ชั้น 3 จะส่งขายให้กับองค์การสวนยาง (อสย.) ส่วนยางคุณภาพ ชั้น 4 ส่งขายตลาดกลางจังหวัดบุรีรัมย์ ขณะที่ยางคุณภาพต่ำ หรือเศษยางจะส่งขายให้กับตลาดท้องถิ่น

ที่ผ่านมา ทางสหกรณ์ฯ ได้ขยายเครือข่ายธุรกิจ

เขตพื้นที่อำเภอสิรินธร และอำเภอเดชอุดม โดยมีพื้นที่รวบรวมผลผลิตเพิ่มขึ้น 2 แห่ง ได้แก่ กลุ่มเกษตรกรป่าเลา และกลุ่มเกษตรกรเหล่าคำ เพื่อช่วยลดต้นทุนค่าขนส่งให้เกษตรกรไม่ต้องนำยางพาราไปขายในพื้นที่ไกล ๆ ปัจจุบันทางสหกรณ์ฯ จะคิดค่าดำเนินการสมาชิกและเกษตรกรทั่วไปที่โลกริมละ 1.20 บาท โดยแบ่ง 50 สตางค์ เป็นค่าหุ้นสำหรับสมาชิก ส่วนอีก 70 สตางค์ เป็นค่าดำเนินการต่าง ๆ ธุรกิจรวบรวมยางของสหกรณ์ฯ แห่งนี้ ประสบความสำเร็จเป็นอย่างดี ช่วยสร้างรายได้ที่กระจายต่อชุมชนท้องถิ่น โดยมีเงินทุนหมุนเวียนในการรับซื้อขายพาราจากเกษตรกรชาวสวนยางไม่ต่ำกว่าปีละ 200 ล้านบาท สามารถจัดเงินปันผลให้แก่สมาชิกเมื่อสิ้นสุดปีบัญชี ทำให้สมาชิกมีฐานะความเป็นอยู่ที่ดีขึ้นตามลำดับ

ตั้งโรงงาน "ยางแห่ง STR 20" ในอนาคต

คุณพิณิจ บอกว่า ทางสหกรณ์ฯ วางแผนเพิ่มมูลค่ายาง โดยนำยางก้อนถ้วยหรือเศษยาง มาผลิตเป็น "ยางแห่ง STR 20" เพื่อส่งออกไปยังประเทศจีน ผ่านทางชุมชนสหกรณ์กองทุนสวนยางอุบลราชธานี จำกัด ทั้งนี้ ทางสหกรณ์ฯ ได้สมัครเข้าร่วมโครงการสนับสนุนสินเชื่อเป็นเงินทุนหมุนเวียน แก่สถาบันเกษตรกรเพื่อรวบรวมยางพารา วงเงินสินเชื่อ 10,000 ล้านบาท และโครงการสนับสนุนสินเชื่อสถาบันเกษตรกรเพื่อแปรรูปยางพารา วงเงินสินเชื่อ 5,000 ล้านบาท ตามมาตรการช่วยเหลือการสนับสนุนสินเชื่อสถาบันเกษตรกร ภายใต้แนวทางการพัฒนาทางพาราทั้งระบบ ของรัฐบาล เพื่อนำทุนมาจัดสร้างโรงงานผลิตยางแห่ง STR 20 ขณะเดียวกัน ทางสหกรณ์ฯ ยังมีแนวคิดสนับสนุนสมาชิกสหกรณ์ฯ ที่มีพื้นที่ปลูกยางจำนวนมาก จัดตั้งโรงอบรมควันยางแผ่น เพื่อเป็นการเพิ่มมูลค่ายางอีกทางหนึ่ง ในอนาคต

อสย. อุบลฯ พร้อมสนับสนุนให้สหกรณ์ฯ เติบโตอย่างยั่งยืน

คุณสมฤกษ์ กุลวนาโรจน์ ผู้อำนวยการสำนักงานกองทุนสงเคราะห์การทำสวนยาง จ.อุบลราชธานี เล่าว่า เกษตรกรในพื้นที่อำเภอบุญทริก เดิมปลูกพืชไร่เป็นรายได้หลัก แต่หันมาปลูกยางพาราตั้งแต่เมื่อ 10



กว่าปีก่อน สกย. ได้เข้ามาสนับสนุนการรวมกลุ่มของเกษตรกรชาวสวนยาง โดยส่งเสริมความรู้แก่สมาชิกสหกรณ์ในด้านต่าง ๆ อย่างต่อเนื่อง เช่น การผลิตยางแผ่นที่มีคุณภาพดี การเปิดกรีดยาง การใส่ปุ๋ยเพื่อลดต้นทุน ดูแลช่องทางทางการตลาดตลาดยาง เป็นต้น ปัจจุบัน "สหกรณ์กองทุนสวนยางในเขตปฏิบัติที่ดินภูผายลุม จำกัด" ประสบความสำเร็จในการรวบรวมผลผลิตทั้งยางแผ่นดิบ ยางก้อนถ้วย และเศษยาง ส่งขายให้กับพ่อค้า สามารถช่วยลดต้นทุนการขนส่งของเกษตรกรชาวสวนยางในพื้นที่ให้สามารถนำผลผลิตไปขายได้ในราคาที่ เป็นธรรม และทางสหกรณ์ฯ กำลังยื่นของบประมาณสำหรับก่อสร้างโรงอบยางแห่ง STR 20 เพื่อเพิ่มคุณภาพยางให้สามารถขายได้ราคาสูงขึ้นต่อไป

สกย. จังหวัดอุบลราชธานี ได้เร่งดำเนินการตามนโยบายลดต้นทุนการผลิตให้แก่เกษตรกร หนุนเกษตรกรชาวสวนยางให้เข้าถึงปัจจัยการผลิตผ่านศูนย์เรียนรู้ยางพารา และแปลงผลิตพันธุ์ยาง ควบคู่กับการปรับใช้วัสดุในท้องถิ่นเพื่อลดค่าใช้จ่าย ทั้งนี้ ในพื้นที่อุบลราชธานียังมีการพัฒนาเกษตรกรที่มีความชำนาญในอาชีพการทำสวนยางเป็นครูยาง เพื่อเป็นส่วนหนึ่งในการช่วยถ่ายทอดความรู้และประสบการณ์จากเพื่อนเกษตรกรสู่ชาวสวนยางด้วยกันเอง...