

“ปาล์มน้ำมัน วิกฤติหรือโอกาสในการเข้าสู่ประชาคมเศรษฐกิจอาเซียน”¹

สุปราณี ใจสอน²

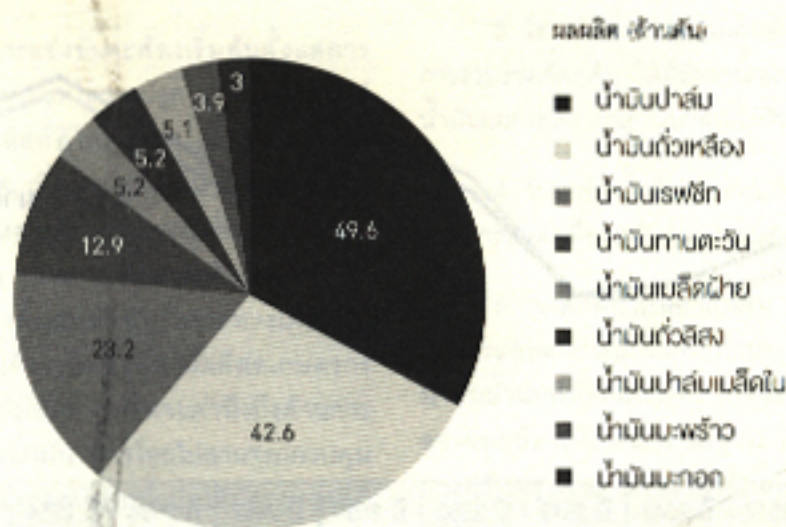
บทนำ

ประเทศไทยและทั่วโลกกำลังประสบปัญหาวิกฤติพลังงาน สำหรับประเทศไทยในแต่ละปีมีความจำเป็นในการนำเข้าน้ำมันดิบเป็นมูลค่ามหาศาล รัฐบาลได้เล็งเห็นถึงความสำคัญในการแก้ปัญหาวิกฤติพลังงาน จึงได้กำหนดยุทธศาสตร์และส่งเสริมการใช้น้ำมันไบโอดีเซลเป็นแผนยุทธศาสตร์แห่งชาติ โดยวัตถุประสงค์ที่จะนำมาทำเป็นพลังงานทดแทนได้คือ ปาล์มน้ำมัน เนื่องจากปาล์มน้ำมันเป็นพืชที่มีศักยภาพและมีแนวโน้มขยายตัวอย่างต่อเนื่อง

จากผลการวิเคราะห์ผลผลิตปาล์มน้ำมันต่อไร่ของไทยพบว่า ปาล์มน้ำมันมีผลผลิตต่อไร่ค่อนข้างต่ำเมื่อเปรียบเทียบกับ

กับประเทศเพื่อนบ้าน เช่น มาเลเซีย ตลอดจนมีต้นทุนการผลิต ที่สูงกว่า เนื่องจากโครงสร้างการผลิตปาล์มน้ำมันของไทยส่วนใหญ่ ร้อยละ 60 เป็นการผลิตโดยเกษตรกรรายย่อย จึงทำให้เป็นปัญหาของภาครัฐในการวางแผนปริมาณผลผลิต และการควบคุมต้นทุนการผลิตให้มีประสิทธิภาพ จึงเป็นประเด็นที่ภาครัฐจะต้องวางแผนเมื่อมีการเปิดประชาคมเศรษฐกิจอาเซียนในปี พ.ศ. 2558 อุตสาหกรรมปาล์มน้ำมันของไทยจะเป็นอย่างไร เกิดวิกฤติหรือโอกาส และช่วยเหลืออุตสาหกรรมปาล์มน้ำมันและน้ำมันปาล์มให้สามารถแข่งขันและยืนหยัดได้อย่างไร

ตลาดน้ำมันพืชโลก



อ้างอิง : USDA ปี 2554

¹ การประชุมวิชาการประจำปี 2556 ของสำนักงานพัฒนาวิทยาศาสตร์และเทคโนโลยีแห่งชาติ (สวทช.) ภายใต้หัวข้อ “จากปาล์มน้ำมันสู่ปาล์มน้ำมัน วิกฤติหรือโอกาสในการเข้าสู่ประชาคมเศรษฐกิจอาเซียน” ณ ห้องประชุม B1-122 อาคารไบโอเทค (B1) ศูนย์ประชุมอภิมหาวิทยาศาสตร์และเทคโนโลยี สำนักงานพัฒนาฯ จังหวัดปทุมธานี ในวันที่ 2 เมษายน 2556

² อรุณวิทย์ อ.ก.ค. : ภาควิชาเทคโนโลยี (เศรษฐศาสตร์), ภาควิชาสถิติ (เศรษฐศาสตร์) ภาควิชาการเกษตร

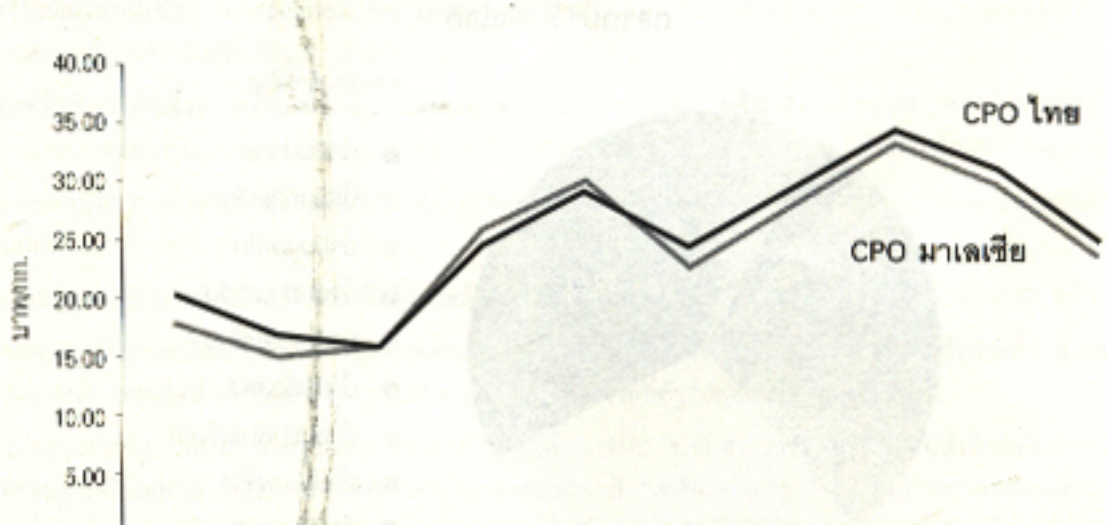
ปาล์มน้ำมัน และน้ำมัน ปาล์มดิบ หลังเปิด AEC

ปัจจุบันปริมาณการใช้เชื้อเพลิงของไทยแต่ละประเภทพบว่า ปริมาณการใช้น้ำมันเบนซิน 22.1 ล้านลิตรต่อวัน โดยใช้กับรถยนต์ 3.6 ล้านคัน และรถจักรยานยนต์ 19.1 ล้านคัน ปริมาณการใช้ น้ำมันดีเซล 58.1 ล้านลิตรต่อวัน โดยใช้กับรถยนต์และรถบรรทุก 8.1 ล้านคัน ปริมาณการใช้แก๊สแอลพีจี 37.9 ล้านลิตรต่อวัน โดยใช้กับรถยนต์ 1 ล้านคัน และปริมาณการใช้ก๊าซธรรมชาติ 8.1 ล้านลูกบาศก์ฟุตต่อวัน โดยใช้กับรถยนต์ 0.3 ล้านคัน รัฐบาลได้วางเป้าหมายการใช้พลังงานทดแทนของไทย โดยภาครัฐได้ดำเนินยุทธศาสตร์พลังงานทดแทน ระยะ 25 ใน 10 ปี (พ.ศ. 2555-2564) ซึ่งมีเป้าหมายภายในปี พ.ศ. 2564 ต้องใช้เชื้อเพลิงชีวภาพเพื่อทดแทนน้ำมันดีเซลที่มาจากฟอสซิล ระยะละ 44 โดยให้ใช้ไบโอดีเซล 5.97 ล้านลิตรต่อวัน นอกจากนี้ ยังสนับสนุนให้ใช้เอทานอล 9 ล้านลิตรต่อวัน และใช้เชื้อเพลิงใหม่ 25 ล้านลิตรต่อวัน

ปัจจุบันปาล์มเป็นน้ำมันพืชเศรษฐกิจสำคัญที่นำเข้ามาของ เนื่องจากเป็นพืชที่ปลูกเพื่อนำมาทำเป็นพลังงานทดแทนได้ และให้ผลผลิตต่อไร่สูงกว่าพืชน้ำมันชนิดอื่น ดังนั้น จึงต้องให้

ความสำคัญตั้งแต่ก่อนเริ่มปลูก เพื่อให้ได้ผลผลิตปาล์มน้ำมันที่สูง และคุ้มค่ากับต้นทุนที่เกษตรกรต้องลงทุน โดยเริ่มตั้งแต่การคัดเลือกพันธุ์ ซึ่งพันธุ์ที่ดีจะต้องเป็นพันธุ์ที่กะลาบาง เนื้อหนา เช่น พันธุ์เทนเอนา (Tenara) ซึ่งเป็นพันธุ์ผสมระหว่างพันธุ์ดูรา (Dura) และพันธุ์ฟิสิเฟอรา (Fisifera) เมื่ถึงขั้นตอนการปลูก จะต้องปลูกตามแนวขวางตะวัน เพื่อช่วยลดการบังแสงของทางใบ โดยให้มีระยะห่างของแนวเสาในแนวทิศเหนือใต้ ประมาณ 15 เมตร และมีระยะห่างของแนวเสาในแนวทิศตะวันออกระหว่างแถว ประมาณ 9 เมตร การคาดการณ์ปริมาณผลผลิตปาล์มน้ำมันของไทยในปี พ.ศ. 2564 คาดว่าเนื้อที่ปลูกปาล์มน้ำมันทั้งหมดจะมีถึง 5,123 ล้านไร่ มีเนื้อที่ให้ผล 4,917 ล้านไร่ ปริมาณผลผลิต 18,511 ล้านตัน สามารถผลิตน้ำมันปาล์มดิบได้ 3,147 ล้านตัน ทั้งนี้ ปริมาณผลผลิตปาล์มน้ำมันขึ้นอยู่กับช่วงอายุของปาล์มน้ำมัน ซึ่งเกษตรกรจะต้องรักษาปริมาณผลผลิตในระยะก่อน Reclant ให้มีปริมาณผลผลิตสูงสุดยาวนานที่สุด

สำหรับศักยภาพของไทยในด้านการผลิตปาล์มน้ำมันในปี พ.ศ. 2555 พบว่า ผลผลิตน้ำมันปาล์มดิบของไทยเท่ากับ 1.89 ล้านตัน ใช้เพื่อการบริโภคและอุตสาหกรรม 0.93 ล้านตัน ส่งออก 0.31 ล้านตัน ใช้เป็นน้ำมันปาล์มดิบสำรองภายใน 0.36 ล้านตัน และใช้เพื่อผลิตเป็นไบโอดีเซล 0.63 ล้านตัน และจำหน่ายเป็นน้ำมัน B100 เท่ากับ 2.4 ล้านลิตรต่อวัน



	ปี 2547	ปี 2548	ปี 2549	ปี 2550	ปี 2551	ปี 2552	ปี 2553	ปี 2554	ปี 2555	ปี 2556
— ไทย	20.7	16.83	15.77	24.45	28.96	24.33	29.11	34.12	30.86	24.83
— มาเลเซีย	17.90	15.17	16.23	25.63	29.68	22.91	27.74	33.21	29.73	23.66

หลังจากเปิด AEC ชาวต่างชาติจะให้ความสนใจและลงทุนประเทศในกลุ่มอาเซียนมากไม่น้อยไปกว่าประเทศไทย ตลาดของโลกจะเริ่มมีการเปลี่ยนแปลง คือ ตลาดอาเซียน จะกลายเป็นตลาดที่ใหญ่และมีความสำคัญมากขึ้น ดังนั้น ปาล์มน้ำมันสินค้าที่มีบทบาทในชีวิตประจำวัน เริ่มตั้งแต่เป็นส่วนประกอบของกิจวัตรประจำวัน และใช้บริโภคเป็นอาหาร ปาล์มน้ำมันไทยย่อมได้รับผลกระทบอย่างหลีกเลี่ยงไม่ได้ หากพิจารณาในมุมมองของของปาล์มน้ำมันระหว่างไทยกับ มาเลเซีย พบว่า ราคาปาล์มดิบของไทยมีแนวโน้ม ความสัมพันธ์ไปในทิศทางเดียวกัน ทั้งนี้ หลังจากเปิด AEC แล้วน้ำมันปาล์มดิบของไทยจะไม่ขาดแคลน เพราะจะมีการไหลเข้าของน้ำมันปาล์มดิบจากประเทศเพื่อนบ้านเข้ามา ในไทย ราคาจะถูกปรับโดยกลไกตลาดให้อยู่ ณ ระดับราคา ดุลยภาพ แต่ ณ ระดับราคาดุลยภาพของตลาด อาจจะทำให้เกษตรกรชาวสวนปาล์มน้ำมันของไทยขาดทุนได้ ดังนั้น ไทยควรป้องกันปาล์มน้ำมันของไทยไม่ให้ถูกโจมตีจากปาล์ม น้ำมันของมาเลเซีย โดยการผลิตปาล์มน้ำมันให้มีคุณภาพ และลดต้นทุนการผลิต เนื่องจากต้นทุนการผลิตปาล์มน้ำมัน ของไทยสูงกว่าประเทศเพื่อนบ้าน นอกจากนี้ โรงสกัดน้ำมัน ปาล์มดิบของไทยอาจจะไม่สกัดน้ำมันปาล์มดิบเอง แต่จะหัน ไปรับซื้อน้ำมันปาล์มดิบจากประเทศเพื่อนบ้านมาใช้ใน จุดตลาดกรรมสิทธิ์ของปาล์มน้ำมันต่อไป ซึ่งแน่นอนว่า ปัญหาดังกล่าวย่อมกระทบถึงเกษตรกรชาวสวนปาล์มน้ำมัน อย่างหลีกเลี่ยงไม่ได้

นอกจากนี้ ในการแข่งขันจะต้องเริ่มต้นตั้งแต่วิธีการ คัดเลือกพื้นที่ที่มีความเหมาะสมในการปลูก การคัดเลือกพันธุ์ ที่ลงผลต่อปริมาณผลผลิตที่ดีในอนาคต เพื่อให้เกษตรกร มีต้นทุนการผลิตต่ำที่สุด เนื่องจากปาล์มน้ำมันเป็นพืชที่มี อายุการเก็บเกี่ยวยาวนานหลายปี แต่มีปัจจุบันต้นทุนที่สูงขึ้น เป็นผลมาจากค่าแรงงาน และค่าปัจจัยการผลิตมีราคาสูงขึ้น หากต้นทุนการผลิตที่สูงขึ้นสัมพันธ์ไปในทิศทางเดียวกับ ปริมาณผลผลิตที่สูงขึ้นก็จะเป็นสิ่งที่ส่งผลกระทบต่อเกษตรกร ชาวสวนปาล์มน้ำมันอยู่ไม่น้อย ตลอดจนคำนึงถึงด้านการ ตลาดของการปลูกปาล์มน้ำมัน หากไทยไม่สามารถควบคุม ราคาสลัดโลกได้ จะต้องผลิตปาล์มน้ำมันให้มีคุณภาพที่ดี และมีเปอร์เซ็นต์ของน้ำมันที่สูง เนื่องจากเปอร์เซ็นต์ของน้ำมัน เป็นเกณฑ์ที่ใช้วัดคุณภาพของผลผลิตปาล์มน้ำมันได้ดีกว่าปริมาณ ผลผลิตต่อไร่ เพื่อให้เกษตรกรได้รับราคาที่ดีตามคุณภาพของ ปาล์มน้ำมัน และเพื่อให้เกิดความสมดุลของราคาและต้นทุน การผลิต

ผลกระทบที่คาดว่าจะเกิดขึ้น หลังจากเปิด AEC

1. เกษตรกรได้รับผลกระทบจากต้นทุนการผลิตที่สูงกว่าประเทศอินโดนีเซียและมาเลเซีย
2. โรงสกัดน้ำมันปาล์มดิบขนาดเล็กมีต้นทุนการสกัดสูงกว่าโรงใหญ่
3. โรงกลั่นน้ำมันปาล์มบริสุทธิ์มีโอกาสในการจัดหาปาล์มดิบกับเวลาถูก

แนวทางการปรับตัวของ ผู้ที่มีส่วนเกี่ยวข้อง

1. เกษตรกรต้องปรับปรุงและบริหารจัดการการปลูก ปาล์มน้ำมันเพื่อให้ได้ผลผลิตต่อไร่สูง และเพื่อเพิ่มเปอร์เซ็นต์ของน้ำมัน เนื่องจากเกษตรกรไม่สามารถกำหนดราคาขาย ปาล์มน้ำมันได้ แต่เกษตรกรสามารถเพิ่มคุณภาพของผลผลิตได้
2. สร้างระบบส่งน้ำให้เพียงพอต่อความต้องการใช้น้ำ ในสวนปาล์มน้ำมัน
3. โรงสกัดน้ำมันปาล์มดิบต้องปรับปรุงประสิทธิภาพ การรวบรวมวัสดุคั้น ใช้น้ำยัดคั้นน้ำมันสูง และพัฒนาการสกัด น้ำมันแยกระหว่างเนื้อไปปาล์มน้ำมัน
4. โรงกลั่นน้ำมันปาล์มบริสุทธิ์ควรบริหารจัดการ ด้านการขนส่งเพื่อลดต้นทุนการขนส่ง
5. โรงสกัดน้ำมันปาล์มดิบ ต้องร่วมมือกับกระทรวง เกษตรและสหกรณ์ ในการกำหนดคุณภาพรับซื้อผลผลิต ปาล์มน้ำมันที่มีคุณภาพจากเกษตรกร เพื่อควบคุมคุณภาพ ของผลผลิตให้ได้ตามมาตรฐาน โดยอาจจะนำเทคโนโลยี การปรับปรุงพันธุ์ หรือการเก็บเกี่ยวมาใช้เพื่อให้อุณหภูมิ ผลผลิตดี



มาตรการภาครัฐเพื่อป้องกันผลกระทบการเข้าสู่ AEC

1. ไทยต้องมีมาตรการควบคุมการนำเข้าน้ำมันปาล์ม โดยกำหนดเป็นสินค้าที่ต้องขออนุญาตนำเข้า เนื่องจากน้ำมันปาล์มเป็นสินค้าควบคุม
2. เพิ่มช่องทางการจำหน่ายน้ำมันพืชสู่ตลาดอาเซียนให้มากขึ้น
3. ใช้มาตรการในการควบคุมและผลักดันสู่ปาล์มน้ำมัน เพื่อให้เกษตรกรได้ใช้พื้นที่ปาล์มน้ำมัน
4. ส่งเสริมให้มี Thailand Palm Oil Board ส่งเสริมการวิจัยและพัฒนาปาล์มน้ำมันตั้งแต่ต้นน้ำถึงปลายน้ำ

บทสรุป

หลังจากเปิด AEC ปาล์มน้ำมันจะเข้าสู่ภาวะการแข่งขันที่สูงขึ้น จึงควรช่วยกันคิดว่าจะทำอย่างไรให้ไทยสามารถพึ่งตนเองได้จากภาวะวิกฤติพลังงานที่มีราคาสูงขึ้น เราจะลดการใช้พลังงานที่มาจากฟอสซิล ส่งเสริมการนำพลังงานทดแทนเข้ามาใช้แทน และไทยจะต้องร่วมมือในการวางมาตรการเพื่อให้สามารถแข่งขันกับประเทศเพื่อนบ้านได้ หากเกษตรกรได้รับราคาลดผลผลิตปาล์มน้ำมันที่ดี เกษตรกรจะยอมรับเทคโนโลยีใหม่ๆ ในการปรับปรุงการผลิตของตนเองให้ดีขึ้น เช่น เครื่องวัดเปอร์เซ็นต์น้ำมันปาล์ม เพื่อช่วยเพิ่มรายได้ให้กับเกษตรกร ทั้งนี้ ต้องพยายามลดต้นทุนการผลิตของเกษตรกรให้ต่ำที่สุดเพื่อให้สามารถแข่งขันได้ หากไม่สามารถลดต้นทุนการผลิตลงได้ จะต้องพัฒนาคุณภาพของปาล์มน้ำมันให้สามารถแข่งขันกับประเทศอื่นๆ ได้ นอกจากนี้ในอนาคตอาจมีการส่งเสริมให้ปลูกสูกำ หรือสาหร่าย เพื่อนำไปใช้ในการผลิตเชื้อเพลิงชีวมวลเพื่อทดแทนพลังงานจากฟอสซิล

บรรณานุกรม

การประชุมวิชาการประจำปี สวทช. ครั้งที่ 9 ปี 2556 ภายใต้ หัวข้อการสัมมนาเรื่อง "จากปาล์มน้ำมันสู่ปาล์มน้ำมัน วิกฤติหรือโอกาสในการเข้าสู่ประชาคมเศรษฐกิจอาเซียน". (2556, เมษายน 2). ณ ห้องประชุม BT-122 อาคารไบโอเทค (BT) อุทยานวิทยาศาสตร์ประเทศไทย จังหวัดปทุมธานี.