



APRACA FinServAccess Programme
การให้บริการทางด้านการเงินในห่วงโซ่มลค่าเพิ่มในการเกษตร:
ประสบการณ์ของสหกรณ์การเกษตรในเกาหลีใต้



An APRACA FinServAccess Publication with the Special Sponsorship of
the International Fund for Agricultural Development (IFAD)

Value chain financing in Agriculture : Experiences of the Agricultural Cooperative in South Korea

บทความนี้จะนำเสนอประสบการณ์ของเกาหลีใต้เกี่ยวกับการเงินห่วงโซ่มูลค่าเพิ่ม
การเกษตร โดยมุ่งเน้นบทบาทของ NACF ซึ่งพยายามอธิบายว่าทำไมและอย่างไร
การบูรณาการระบบการเงินห่วงโซ่มูลค่าเพิ่มได้เข้าไปมีส่วนร่วมในการพัฒนาและ
สนับสนุนการเปลี่ยนแปลงของเกาหลีจากสังคมเกษตรกรรม เป็นประเทศอุตสาหกรรม
ในช่วงหลายทศวรรษที่ผ่านมา

นอกจากผู้อ่านจะได้ทราบถึงประวัติศาสตร์การพัฒนาการเกษตรของประเทศ
เกาหลีแล้ว ท่านยังสามารถเรียนรู้แนวคิดและการพัฒนาการ การให้ความช่วยเหลือ
เกษตรกรรายย่อยให้พ้นความยากจน ผ่านโครงการของรัฐและนวัตกรรมทางการเงินของ
NACF ไม่น่าเชื่อว่าประสบการณ์ของประเทศเกาหลีมีความคล้ายคลึงกับสิ่งที่กำลัง
เกิดขึ้นในประเทศไทยเป็นอย่างมาก

Value chain financing in Agriculture : Experiences of the Agricultural Cooperative in South Korea

การให้บริการทางการเงินในห่วงโซ่มูลค่าเพิ่มในการเกษตร : ประสบการณ์ของสหกรณ์การเกษตรในเกาหลีใต้

Koh Young-Kon

เอกสารเผยแพร่ APRACA FinServAccess พร้อมการสนับสนุนเป็นพิเศษจาก
กองทุนระหว่างประเทศเพื่อการพัฒนาการเกษตร (IFAD)

ตีพิมพ์โดย สมาคมสินเชื่อและชนบทแห่งภาคพื้นเอเชียแปซิฟิก (APRACA)
เผยแพร่ ขอสำเนาเอกสารโปรดติดต่อ
สมาคมสินเชื่อและชนบทแห่งภาคพื้นเอเชียแปซิฟิก (APRACA)
ห้อง A303 ธนาคารเพื่อการเกษตรและสหกรณ์การเกษตร (ธ.ก.ส.)
469 ถนนนครสวรรค์ เขตดุสิต กรุงเทพมหานคร 10300 ประเทศไทย
โทร: (+662) 280-0195
แฟกซ์: (+662) 280-1524
อีเมล: apraca@apraca.org และ Marlowe@apraca.org

เลขาธิการ Won-Sik Noh
ผู้จัดการโครงการ Marlowe U. Aquino
Sofia Champanand

เอกสารอิเล็กทรอนิกส์ รายงานในรูปแบบ PDF สามารถดาวน์โหลดได้จากเว็บไซต์ APRACA

รายงานนี้เผยแพร่โดย APRACA ภายใต้การอุปถัมภ์ของโครงการ APRACA FinServAccess ที่ IFAD ให้การสนับสนุนความคิดเห็นที่แสดงโดยผู้เชี่ยวชาญและผู้จัดทำเอกสาร ไม่จำเป็นต้องเป็นตัวแทนอย่างเป็นทางการของ APRACA หรือ IFAD

รายงานฉบับนี้ได้รับการเผยแพร่ในระหว่างดำรงตำแหน่งของ Mr. Kim Vada (ประธาน APRACA), Mr. Shitangshu Kumar Sur Chowdhury (รองประธาน APRACA), Mr. Won-Sik Noh (เลขาธิการ APRACA) และ Dr. Marlowe U. Aquino (ผู้จัดการโครงการ FinServAccess)

คำนำ

การให้บริการทางการเงินตลอดห่วงโซ่มูลค่าเพิ่มการเกษตร (AVCF) ได้รับการพิจารณาเป็นประเด็นที่สำคัญมากของการเงินในชนบท นอกจากนี้ห่วงโซ่มูลค่าเพิ่มทางการเกษตรยังถูกเฝ้าสังเกต ในด้านการผลิตทางการเกษตร การแปรรูป การผลิตหลักและระบบการตลาดของสินค้า และกิจกรรมที่เกี่ยวข้องอื่นๆของผลผลิตแต่ละชนิดซึ่งมีความแตกต่างกัน ด้วยเหตุนี้เอเชียแปซิฟิก สมาคมสินเชื่อชนบทและการเกษตร (APRACA) ภายใต้การสนับสนุนของ IFAD ผ่านโครงการ FinServAccess จึงได้ริเริ่มจัดทำเอกสารแนวปฏิบัติที่ดีที่สุดในการให้บริการทางการเงินตลอดห่วงโซ่มูลค่าเพิ่มการเกษตรในหมู่ประเทศสมาชิกของ APRACA

ปัจจุบันแนวทางปฏิบัติที่ดีที่สุดด้านการให้บริการทางการเงินตลอดห่วงโซ่มูลค่าเพิ่มการเกษตรความคิดริเริ่ม กลยุทธ์และแนวโน้มในอนาคต โดยมีการนำแนวปฏิบัติที่ดีที่สุดของประเทศ อินเดีย เกาหลีใต้ ไทย และฟิลิปปินส์ มาจัดทำเป็นเอกสาร เพื่อแสดงให้เห็นว่าสถาบันการเงินและอื่นๆ กลุ่มผลประโยชน์ต่างๆสามารถให้การสนับสนุนแก่เกษตรกรทั้งในด้านการผลิต ความสามารถในการทำกำไรและความยั่งยืนของสินค้าเกษตร ผ่านกิจกรรมทางการเงินที่เหมาะสมและทันเวลาของลูกค้า

เอกสารของประเทศต่างๆจะได้รับการตีพิมพ์อย่างต่อเนื่องเป็นลำดับ ซึ่งมีไว้เพื่อใช้ในการเรียนรู้ เป็นเครื่องมือสำหรับผู้ประกอบการที่มีส่วนอย่างมากและผู้มีส่วนได้ส่วนเสียในการเงินและการพัฒนาชนบทและการเกษตร APRACA หวังว่าสิ่งนี้จะสนับสนุนการแลกเปลี่ยนความคิดเห็นและข้อมูลเชิงลึก ระหว่างสมาชิก APRACA และพันธมิตรรวมถึงบุคคลอื่นๆ ที่ทำงานด้านการเงินในชนบท ลำดับที่จะถูกนำเสนอต่อไปนี้

- ประสพการณ์การให้บริการทางการเงินตลอดห่วงโซ่มูลค่าเพิ่มการเกษตร (AVCF) ในอินเดีย
- ประสพการณ์การให้บริการทางการเงินตลอดห่วงโซ่มูลค่าเพิ่มการเกษตร (AVCF) ในเกาหลีใต้
- ประสพการณ์การให้บริการทางการเงินตลอดห่วงโซ่มูลค่าเพิ่มการเกษตร (AVCF) ในไทย
- ประสพการณ์การให้บริการทางการเงินตลอดห่วงโซ่มูลค่าเพิ่มการเกษตร (AVCF) ในฟิลิปปินส์

APRACA ขอขอบคุณในการเสียสละของนักวิจัย/นักเขียน และพันธมิตรของพวกเขาในการอธิบายประสพการณ์ของประเทศที่เกี่ยวข้องกับการพัฒนาชนบทและการเกษตร

สารบัญ

สารบัญ	หน้า
1. บทนำ.....	1
2 การปฏิรูปพื้นที่เกษตรและโครงการบรรเทาหนี้เงินกู้ดอกเบี้ยขูดเลือดในชนบท.....	2
3. การให้บริการทางการเงินตลอดห่วงโซ่มูลค่าเพิ่มและรูปแบบบูรณาการของสหกรณ์การเกษตร.....	6
4. แหล่งเงินทุนสำหรับการเงินในห่วงโซ่มูลค่าเพิ่ม.....	10
5. การใช้เครื่องจักรกลการเกษตรและบทเรียนทางการเงินในห่วงโซ่มูลค่าเพิ่ม.....	13
6. ความพยายามใหม่ : การรวมกองทุนหุ้นและการเกษตรพันธะสัญญา.....	18
7. สรุปและผลกระทบ.....	20
อ้างอิง.....	23

สารบัญตาราง

สารบัญตาราง	หน้า
ตารางที่ 1 เกษตรกรพึ่งพาเครดิตนอกระบบ.....	5
ตารางที่ 2 สิ่งอำนวยความสะดวกห่วงโซ่มูลค่าเพิ่มที่เลือกดำเนินการโดย NACF และสหกรณ์สมาชิกในปี 2554.....	7
ตารางที่ 3 ตัวชี้วัดที่เลือกของประชากรฟาร์มในเกาหลี.....	14
ตารางที่ 4 การสนับสนุนทางการเงินสำหรับการใช้เครื่องจักรกลการเกษตร (2534-2538).....	15
ตารางที่ 5 ประชากรของเครื่องจักรกลการเกษตรที่เลือกในเกาหลี.....	17

สารบัญรูป

สารบัญรูป	หน้า
รูปที่ 1 แผนผังการไหลของโครงการบรรเทาหนี้เงินกู้ดอกเบี้ยขูดเลือดในชนบท.....	5
รูปที่ 2 โครงสร้างพื้นฐานของการให้บริการทางการเงินตลอดห่วงโซ่มูลค่าเพิ่มในเกาหลีใต้.....	7
รูปที่ 3 ภาพรวมของการปรับโครงสร้างภายหลังในปี 2555 โครงสร้างองค์กรปัจจุบันของ NACFและสหกรณ์สมาชิก.....	10
รูปที่ 4 แผนภูมิการไหลแบบง่ายของกองทุนที่เชื่อมโยงกับNACFและห่วงโซ่มูลค่าเพิ่มการเกษตร.....	12
รูปที่ 5 การเติบโตของรายได้ต่อหัว (ดอลลาร์สหรัฐ).....	13
รูปที่ 6 โครงสร้างพื้นฐานของกองทุนปศุสัตว์พื้นเมืองเกาหลีใต้ (KNCF).....	20

การให้บริการทางการเงินตลอดห่วงโซ่มูลค่าเพิ่มการเกษตร: ประสบการณ์ของสหกรณ์การเกษตรในเกาหลีใต้

1. บทนำ

เกษตรกรรมเป็นหนึ่งในภาคส่วนที่สำคัญที่สุดในประเทศที่กำลังพัฒนาของโลก ประเทศกำลังพัฒนาส่วนใหญ่ภาคการเกษตรจะมีสัดส่วนต่อเศรษฐกิจของประเทศชาติมากกว่าประเทศที่พัฒนาแล้ว ในพื้นที่ชนบทประชากรส่วนใหญ่จะมีอาชีพจากกิจกรรมที่เกี่ยวกับการเกษตร คริวเรือนชนบทส่วนใหญ่มักจะเป็นเกษตรกรรายย่อยโดยเฉพาะภูมิภาคเอเชียและแปซิฟิก โดยทั่วไปพวกเขาดำรงชีวิตหรือทำการเกษตรเพื่อยังชีพหรือแบบกึ่งยังชีพ แต่พวกเขายังคงอยู่ในความยากจน หลายครัวเรือนที่ทำการเกษตรในฟาร์มขนาดเล็กมักจะจมอยู่กับวงจรของความยากจนกล่าวคือ รายได้ต่ำ เงินออมต่ำ และมีชีวิตที่ต้องพึ่งพาการเป็นหนี้อย่างหนัก การลงทุนต่ำ ผลผลิตต่ำ รายได้น้อย สำหรับเกษตรกรรายย่อยจำนวนมากในประเทศที่กำลังพัฒนาความยากจนเป็นทั้งสาเหตุและผลลัพธ์ของความยากจน

การจัดหาสินเชื่อเพื่อการทำการเกษตรมีความสำคัญในการช่วยเกษตรกรที่ยากจนให้หลุดพ้นจากบ่วงของความยากจน แต่การให้สินเชื่อการเกษตรแบบดั้งเดิม โดยทั่วไปแล้วมีข้อจำกัดที่ชัดเจนในการเข้าถึงของเกษตรกรรายย่อย เนื่องจากสถาบันการเงินมีความลังเลที่จะให้สินเชื่อแก่เกษตรกรรายย่อยในภาคการเกษตร สาเหตุส่วนใหญ่มาจากการที่พวกเขาไม่มีหลักประกันในการกู้ยืมเงิน นอกเหนือจากเรื่องค่าใช้จ่ายในการดำเนินงานสินเชื่อที่สูง ความเสี่ยงสูงและผลตอบแทนการลงทุนต่ำ

แนวคิดของสินเชื่อรายย่อย Microcredit (MC) ถือเป็นเครื่องมือที่มีประโยชน์ในการต่อสู้กับความยากจนในการพัฒนา สินเชื่อรายย่อยโดยทั่วไปแล้วมักจะหมายถึงสินเชื่อขนาดเล็กที่ส่งมอบให้กับคนที่จนมากๆ โดยโครงการให้สินเชื่อจะเน้นโครงการที่ใช้แรงงานของตนเอง ซึ่งโครงการนี้สามารถช่วยให้พวกเขาดูแลตนเองและครอบครัวได้ ความสำเร็จของ Grameen Bank (GB) ได้รับความสนใจจากทั่วโลก ขณะนี้มีความชัดเจนว่าวิธีการของ GB ซึ่งไม่ต้องใช้หลักประกันใดๆ ในการให้สินเชื่อขนาดเล็ก มีผลกระทบที่มีคุณค่าต่อสินเชื่อการเกษตรและชนบท อย่างไรก็ตาม โดยทั่วไปแล้วพบว่าผลิตภัณฑ์สินเชื่อภายใต้สินเชื่อรายย่อย ไม่เพียงพอต่อการตอบสนองความต้องการทางการเงินที่หลากหลายของภาคการเกษตรกรรม

ในทางกลับกัน การจัดหาเงินทุนในห่วงโซ่มูลค่าเพิ่มให้มีความสำคัญกับความสัมพันธ์ที่หลากหลายระหว่างอุตสาหกรรมที่มีการเชื่อมโยงกับการเกษตร เป็นที่ชัดเจนว่าการพัฒนาการผลิตและการจัดหาปัจจัยนำเข้าของการทำการเกษตร เช่น การปรับปรุงเมล็ดพันธุ์, เครื่องจักรกลการเกษตร, ปุ๋ย และสารกำจัดศัตรูพืชเป็นสิ่งจำเป็นที่ก่อประโยชน์ต่อเกษตรกรรายย่อย กิจกรรมต่อเนื่องทางธุรกิจที่มีประสิทธิภาพมากขึ้นของผู้มีส่วนร่วมทางการตลาด ตั้งแต่ผู้รวบรวมสินค้าทางการเกษตร ผู้ค้าส่ง ผู้แปรรูปผลผลิต สามารถกระตุ้นให้

เกษตรกรรายย่อยมีกิจกรรมที่มีผลิตภาพมากขึ้น นอกจากนี้เหล่าตัวแทนทางเศรษฐกิจในห่วงโซ่มูลค่าเพิ่มของสินค้าเกษตรอาจให้สินเชื่อแก่เกษตรกรรายย่อย ซึ่งเกษตรกรรายย่อยเหล่านี้มีข้อจำกัดในการเข้าถึงสถาบันการเงิน การให้สินเชื่อสามารถทำในรูปแบบของการขายผลผลิตทางการเกษตรในทางบัญชี การ

ชำระเงินล่วงหน้าหรือการขายผลผลิตจากฟาร์มเป็นการล่วงหน้า หรือการทำเกษตรพันธะสัญญา โดยมีการจัดการทางการเงินที่หลากหลายมากยิ่งขึ้น เป็นต้น

จากการสังเกตพบว่าในประเทศกำลังพัฒนา กิจกรรมทางเศรษฐกิจของผู้มีส่วนร่วมในห่วงโซ่มูลค่าเพิ่มไม่เพียงพอ หรือมีประสิทธิภาพไม่เพียงพอที่จะสนับสนุนการเติบโตทางเศรษฐกิจโดยรวม หรือเข้าไปขึ้นนำการส่งเสริมการพัฒนาการเกษตรหรือพัฒนาชนบทแก่เกษตรกรรายย่อย การเงินห่วงโซ่มูลค่าเพิ่มสามารถดึงดูดความสนใจของผู้คน เนื่องจากตัวของ VCF มีความเป็นระบบ บูรณาการแบบองค์รวม สามารถครอบคลุมแนวทางการพัฒนาชนบท โดยเน้นความสัมพันธ์ระหว่างการผลิตทางการเกษตร, การแปรรูปผลผลิต และการบริการทางอุตสาหกรรม เป็นการแก้ไขการกระจุกตัวในห่วงโซ่มูลค่าเพิ่ม และส่งเสริมการพึ่งพาซึ่งกันและกัน อันจะส่งผลให้เกิดการปรับปรุงประสิทธิภาพของภาคการเกษตรโดยรวม

เกาหลีใต้เป็นประเทศแรกในโลกที่เปลี่ยนแปลงตัวเองจากผู้รับความช่วยเหลือด้านการพัฒนาอย่างเป็นทางการ (Official Development Assistance- ODA) เป็นประเทศผู้บริจาค ในกระบวนการของการเปลี่ยนแปลงการบูรณาการระบบการให้บริการทางการเงินตลอดห่วงโซ่มูลค่าเพิ่มเข้ากับกระบวนการสหกรณ์การเกษตรเอกชนประสงค์ได้รับการประเมินว่าเป็นส่วนหนึ่งของการพัฒนาการเกษตรของประเทศ Calvin Miller และ Linda Jones (2553) ตั้งข้อสังเกตว่าชุมนุมสหกรณ์การเกษตรแห่งชาติ National Agricultural Cooperative Federation (NACF) ซึ่งเป็นองค์กรสหกรณ์ระดับชาติของเกาหลี เป็นรูปแบบการบูรณาการของการเงินห่วงโซ่มูลค่าเพิ่ม ที่ประสบความสำเร็จในรูปแบบ เช่นเดียวกับ Rabo Bank

ในเรื่องนี้ บทความนี้จะนำเสนอประสบการณ์ของเกาหลีเกี่ยวกับการให้บริการทางการเงินตลอดห่วงโซ่มูลค่าเพิ่มการเกษตร โดยมุ่งเน้นบทบาทของ NACF ซึ่งพยายามอธิบายว่าทำไมและอย่างไร การบูรณาการระบบการเงินห่วงโซ่มูลค่าเพิ่มได้เข้าไปมีส่วนร่วมในการพัฒนาและสนับสนุนการเปลี่ยนแปลงของเกาหลีจากสังคมเกษตรกรรม เป็นประเทศอุตสาหกรรมในช่วงหลายทศวรรษที่ผ่านมา

2. การปฏิรูปพื้นที่เกษตรและโครงการบรรเทาหนี้เงินกู้ดอกเบี้ยขูดเลือดในชนบท

เกาหลีเป็นสังคมเกษตรกรรมที่ยากจนมาก หลังจากที่ได้รับการปลดปล่อยจากการปกครองโดยญี่ปุ่นในปี 1945 เป็นเวลาถึง 36 ปี เกษตรกรส่วนใหญ่ไม่มีที่ดินทำกินและมีการแบ่งกันผลผลิตในพื้นที่ชนบท ซึ่งเจ้าของที่ดินมีเพียงไม่กี่คน โดยเฉพาะชาวญี่ปุ่นที่ถือครองที่ดินที่เหมาะสมแก่การเพาะปลูกเป็นจำนวนมาก เป็นที่น่าสังเกตว่าร้อยละ 4 ของเจ้าของที่ดินที่มีที่ดินมากที่สุด เป็นผู้ถือครองและเข้าไปจัดการร้อยละ 50 ของพื้นที่การเกษตรทั้งหมด การปฏิรูปพื้นที่เกษตรกรรมเริ่มดำเนินการในต้นปี 1950 โดยการกระจายการถือครองที่ดินจำนวน 604,000 เฮกตาร์ หรือประมาณ 40.4% ของพื้นที่เพาะปลูกทั้งหมดของประเทศให้แก่เกษตรกร 1,671,000 ครอบครัว การปฏิรูปที่ดินดำเนินการภายใต้หลักการ “ที่ดินสู่ผู้ไถคราด” กำหนดเพดานความเป็นเจ้าของที่ดินไว้ที่ 3.0 เฮกตาร์ต่อครัวเรือน แสดงลักษณะการทำการเกษตรของเกาหลีในฐานะระบบเกษตรกรอิสระขนาดเล็ก

การเช่าที่ดินทำการเกษตรและการอนุญาตให้ใช้ที่ดินทำกินแล้วแบ่งผลผลิตเป็นสิ่งผิดกฎหมายตามกฎหมายการปฏิรูปที่ดินทางการเกษตรจนถึงปลายปี 1980 เกษตรกรไม่ได้รับอนุญาตให้จำนองที่ดินเพื่อ

เกษตรกรรม หรือใช้พื้นที่การเกษตรเป็นหลักประกันจนถึงกลางปี 1960 การออกกฎหมายนี้เป็นข้อจำกัดเพิ่มเติมในการจัดหาสินเชื่อการเกษตรในพื้นที่ชนบท

ขนาดที่ดินเฉลี่ยต่อครัวเรือนในฟาร์มเพียง 0.6 เฮกตาร์ ในต้นปี 1950 ผลผลิตทางการเกษตรอยู่ในระดับต่ำมาก เนื่องจากขาดปัจจัยนำเข้าทางการเกษตร (เมล็ดพันธุ์, ปุ๋ย, สารเคมีในฟาร์ม เป็นต้น) ขาดอุปกรณ์ที่ทันสมัยและโครงสร้างพื้นฐานรวมถึงพลังงาน การขนส่งและการชลประทาน ต่างขาดมาตรฐานและคุณภาพต่ำ

เศรษฐกิจของประเทศยังได้รับผลกระทบจากภาวะเงินเฟ้อที่สูงมาก ปัญหาการขาดแคลนอาหารอย่างรุนแรง และความไม่แน่นอนทางสังคม เหตุผลสำคัญบางประการ ได้แก่

- 1) การปลดปล่อยจากการเป็นอาณานิคม ทำให้เกาหลีถูกแบ่งออกเป็น 2 ฝั่ง คือเกาหลีใต้และเกาหลีเหนือ ทำให้การจัดหาไฟฟ้าและปุ๋ย จากทางเหนือสู่ทางใต้ยุติลงอย่างสมบูรณ์
- 2) การปลดปล่อยประเทศให้เป็นอิสระ ทำให้ประเทศประสบสูญญากาศของเงินทุน เทคโนโลยี และการจัดการ ความรู้ทั้งในภาครัฐและเอกชน เป็นเพราะสิ่งเหล่านั้นได้ถูกจัดขึ้นและดูแลโดยญี่ปุ่นที่ออกจากเกาหลีไป
- 3) สงครามเกาหลีระหว่างเกาหลีเหนือและเกาหลีใต้เกิดขึ้นในปี 1950 และยาวนานมากกว่า 3 ปี สงครามนี้ก่อให้เกิดการบาดเจ็บล้มตายนับล้าน ความเสียหายทางสังคม โครงสร้างพื้นฐาน และทรัพยากรการผลิตอื่นๆ อีกด้วย

จนกระทั่งต้นปี 1960 ความยากจนขั้นรุนแรงแพร่กระจายไปทั่วประเทศ ในปี 1961 เมื่อมีการจัดทำแผนพัฒนาเศรษฐกิจ 5 ปีแรก จำนวนประชากรเพาะปลูก 17 ล้านคน หรือ 66.4% ของประชากรทั้งหมดจำนวน 25 ล้านคน รายได้ต่อหัวของประชากรอยู่ที่ 89 ดอลลาร์สหรัฐและประเทศต้องการความช่วยเหลือจากต่างประเทศเป็นอย่างมาก ความช่วยเหลือจากต่างประเทศครอบคลุมมากกว่า 50 % ของรายได้ประจำปีของรัฐบาลในปี 1957 และ 1958 แม้ว่าจะลดลงถึง 35% ในปี 1960

อัตราการไม่รู้หนังสือในพื้นที่ชนบทสูงมาก เพราะผู้ใหญ่ในชนบทมีจำนวนปีที่เข้าสู่ระบบการศึกษาโดยเฉลี่ยยังคงอยู่เพียง 1.9 ปี ในปี 1960 ปริมาณของปุ๋ยที่ใช้ในการทำนาในปีนั้นประมาณ 308,000 เมตริกตัน เฉลี่ยประมาณ 10 กิโลกรัมต่อเฮกตาร์ของพื้นที่เพาะปลูก และการผลิตปุ๋ยในประเทศสามารถผลิตได้ จำนวน 30,000 เมตริกตัน นอกจากนี้รายได้เกษตรกรยังคงลดลงต่อเนื่อง ราคาธัญพืชต่ำ ถึงแม้ราคาสินค้าทางการเกษตรต่ำแต่เกษตรกรสามารถอยู่ได้โดยความช่วยเหลือด้านอาหารปริมาณมากจากสหรัฐอเมริกา รวมถึงรัฐบาลเกาหลีใต้ต้องการรักษาราคาธัญพืชให้ต่ำ เพื่อสามารถสู้กับอัตราเงินเฟ้อ

เกษตรกรมีแนวโน้มที่จะติดกับดักแห่งการเป็นหนี้ โดยส่วนใหญ่เป็นความต้องการสินเชื่อแบบ one-time เช่น งานศพ งานแต่งงาน โรคภัยไข้เจ็บต่างๆ ทำให้พวกเขาต้องพึ่งพาเงินกู้แบบขูดเลือด ซึ่งมีอัตราดอกเบี้ยที่สูงมาก เกษตรกรรายย่อยที่ติดกับดักหนี้และไม่สามารถหนีออกมาได้

รัฐบาลเกาหลีใต้การปกครองของทหารนำโดย Park Chung-Hee ดำเนินการโครงการบรรเทาหนี้เงินกู้ดอกเบี้ยขูดเลือดในชนบท Rural Usurious Loan Relief Program (RULRP) ในปี 1961 โปรแกรมนี้ถูก

ออกแบบมาเพื่อลดความเดือดร้อนทางการเงินของเกษตรกรและชาวประมงที่ต้องอยู่ในภาวะยากลำบากจากการกู้เงินที่คิดดอกเบี้ยแบบขูดเลือดในชนบท

คุณสมบัติสำคัญของโครงการตามกฎหมาย RULRP ประกอบด้วย :

- 1) สินเชื่อจำนวน 15,000 วอน หรือน้อยกว่าจำนวนดังกล่าว ด้วยอัตราดอกเบี้ยร้อยละ 20 ต่อปี หรือมากกว่า สำหรับผู้ที่มีคุณสมบัติตามเงื่อนไขของโครงการบรรเทาหนี้
- 2) ผู้กู้และผู้ให้กู้จะต้องรายงานจำนวนเงินกู้ของพวกเขาในวันที่กำหนด ผู้ให้กู้ไม่ได้รับอนุญาตให้เรียกร้องการชำระคืนสำหรับเงินให้สินเชื่อที่ไม่ได้รายงาน รายงานเท็จใดๆ หรือไม่ถูกต้องการเรียกร้องอาจได้รับการลงโทษ
- 3) คณะกรรมการใกล้เคียงประกอบด้วยสมาชิกอาวุโสในหมู่บ้านมีบทบาทในการดูแลกระบวนการทั้งหมดของโครงการในระดับหมู่บ้านทุกหมู่บ้าน คณะกรรมการประเมินรายงานจากผู้กู้และผู้ยืมและกรณีที่มีความขัดแย้งระหว่างผู้ให้กู้และผู้กู้คณะกรรมการจะช่วยให้การไกล่เกลี่ย
- 4) สำหรับผู้กู้ที่มีคุณสมบัติตามที่กำหนด จะได้รับอนุญาตให้ชำระคืนภายใต้เงื่อนไขดังต่อไปนี้ : ระยะเวลาการผ่อนผัน 1 ปี, ผ่อนชำระมากกว่า 4 ปี และในอัตราดอกเบี้ย 12%ต่อปี
- 5) สำหรับผู้ให้เงินกู้ ธนาคารเกษตรจะออกตัวสัญญาใช้เงินโดยมีเงื่อนไขคล้ายกัน ซึ่งผู้กู้จะต้องจ่ายเงินแก่ผู้ให้เงินกู้ อย่างไรก็ตาม เป็นที่น่าสังเกตว่าอัตราดอกเบี้ยสำหรับผู้ให้เงินกู้จะคิดที่ร้อยละ 20 เมื่อเทียบกับอัตราดอกเบี้ยของผู้กู้คือร้อยละ 12 โดยส่วนต่างร้อยละ 8 คือการชดเชยจากรัฐบาล
- 6) ชุมชนสหกรณ์การเกษตรแห่งชาติ ซึ่งเปิดตัวโดยการควมรวมกิจการของธนาคารเกษตรและอดีตสหกรณ์การเกษตร รับผิดชอบที่การดำเนินโครงการ RULRP

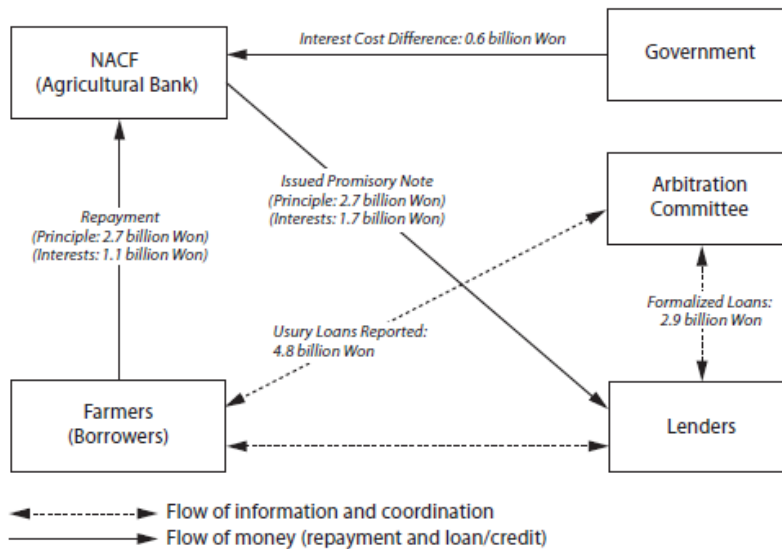
จำนวนธุรกรรมสินเชื่อที่มีการรายงานทั้งหมด 1,171,000 รายการ และมูลค่าสินเชื่อที่รายงานรวม 4.8 พันล้านวอน จากสัญญาเงินทั้งหมด 890,000 สัญญา ในจำนวนนี้มีมูลค่าสินเชื่อ 2.9 พันล้านวอนได้ระบุว่าเป็นเป้าหมายของโครงการและมีการไกล่เกลี่ยโดยคณะกรรมการใกล้เคียงคิดเป็นจำนวนสัญญาเงินกู้ รวม 685,000 สัญญา โดยมีร้อยละ 29 ของชนบทครัวเรือนที่เข้ามามีส่วนร่วมในโครงการบรรเทาหนี้ในฐานะผู้กู้หรือผู้ให้กู้

เมื่อพิจารณาว่ามีครัวเรือนในชนบทเกือบร้อยละ 90 เข้าไปมีเกี่ยวข้องกับเงินกู้ที่มีดอกเบี้ยแบบขูดเลือด ซึ่งมีการประเมินว่าจะมีวงเงินกู้มูลค่าประมาณ 15.1 พันล้านวอนในปี 1960 โครงการ RULRP ครอบคลุมเพียงส่วนเล็กๆ ของสินเชื่อแบบขูดเลือดทั้งหมด มันเป็นผลของข้อมูลที่มาจากการเป็นจริงที่ว่าเป้าหมายของโครงการนั้น จำกัดอยู่ที่มูลค่าสินเชื่อ 15,000 วอน หรือน้อยกว่า รวมทั้งเป็นสิ่งสำคัญที่จะต้องทราบว่าสินเชื่อแบบขูดเลือดที่ไม่ได้รายงานจำนวนมาก เนื่องจากมีผู้ให้กู้หลายรายไม่ต้องการตัดหนี้สูญ (Hair cut) และในขณะที่เดียวกันผู้กู้กลัวว่าจะไม่สามารถกู้เงินจากผู้ให้กู้ได้ในภายหลัง

เมื่อพิจารณาจากสินเชื่อที่มีการรายงานและการจ่ายเงินเชื่อปรับปรุงหนี้ พบว่าผู้กู้ส่วนใหญ่ควรที่จะจ่ายเงินกู้ของพวกเขาในช่วงปีต่อมา กลับไม่สามารถจ่ายเงินกู้ตามที่รับปากไว้ได้ ณ สิ้นปี 1968 จำนวน

สินเชื่อปรับปรุงหนี้เงินกู้จำนวน 2.0 พันล้านบาท ไม่สามารถเรียกเก็บได้ นอกจากนี้ พบว่าสินเชื่อส่วนใหญ่ที่ยังไม่ได้รับชำระคืนมีการตัดหนี้สูญออกมาโดยหน่วยงานดำเนินการคือ ชุมนุมสหกรณ์การเกษตรแห่งชาติ (NACF) ด้วยเหตุนี้จึงมีการวิพากษ์วิจารณ์ว่าโครงการบรรเทาหนี้เงินกู้ดอกเบี้ยขูดเลือดในชนบทเป็นตัวสร้างนิสัยความเสื่อมทางจริยธรรม (Moral Hazard) ในหมู่เกษตรกร โดยการยกหนี้และสร้างความคาดหวังว่าจะได้รับการยกเว้นการชำระหนี้เพิ่มเติมหรือตัดหนี้สูญ

รูปที่ 1 แผนผังการไหลของโครงการบรรเทาหนี้เงินกู้ดอกเบี้ยขูดเลือดในชนบท



ตามที่ผลการดำเนินงานตามโครงการ RULRP ที่ผลงานไม่มากนัก และสถาบันการเงินที่เป็นทางการมีงบประมาณที่จำกัด ทำให้สินเชื่อในระบบยังคงครอบครองเศรษฐกิจในชนบทอย่างต่อเนื่อง สินเชื่อในระบบยังสามารถปล่อยสินเชื่อมากกว่าร้อยละ 60 จนกระทั่ง 1971 แม้ว่าปริมาณสินเชื่อในระบบจะลดลงร้อยละ 13.9 ในปี 1990 แต่อัตราดอกเบี้ยรายปีของสินเชื่อในระบบมีค่าเฉลี่ยมากกว่าร้อยละ 50 ในปี 1971 ซึ่งสูงกว่าสินเชื่อที่เป็นทางการสหกรณ์การเกษตร

ตารางที่ 1 การพึ่งพาสินเชื่อในระบบของเกษตรกร

(Unit: %)

	1971	1980	1985	1990
Share of Informal Loans by Farmer's	60.0	49.0	28.9	13.9
Annual Interest Rate for Informal Loan (A)	54.0	46.8	26.4	21.0
Annual Interest Rate for NACF loan (B)	28.0	22.0	14.5	14.0
Interest Rate Differential (A-B)	26.0	24.8	11.9	7.0

Source: NACF, 30 Years of Agricultural Cooperative History, 1991.

3. การให้บริการทางการเงินตลอดห่วงโซ่มูลค่าเพิ่มและรูปแบบบูรณาการ ของสหกรณ์การเกษตร

หากให้จินตนาการถึงสถานการณ์ทางการเงินของเกษตรกรและผู้ที่มีส่วนร่วมในห่วงโซ่มูลค่าเพิ่มทางการเกษตรรายอื่นๆ ในปี 1960 สถานการณ์ของการแบ่งคาบสมุทรเกาหลีออกเป็น 2 ประเทศ สงครามเกาหลี การปฏิรูปที่ดินการเกษตร, การเมืองและความไม่มั่นคงทางสังคม ซึ่งก่อให้เกิดการรัฐประหารในปี 1961 และ การแทรกแซงการบรรเทาหนี้ในชนบท ทำให้การไหลเวียนของสินเชื่อไม่สามารถดำเนินการได้อย่างราบรื่นและทำให้ตลาดเงินตึงตัวมากขึ้น

หลังจากมีการอภิปรายอย่างยาวนานประมาณ 10 ปี เกี่ยวกับนโยบายสหกรณ์การเกษตรและสินเชื่อการเกษตร รัฐบาลเกาหลีจัดตั้งธนาคารเกษตรและสหกรณ์การเกษตรในปี 1958 โดยนำกฎหมายของธนาคารเกษตรและกฎหมายสหกรณ์การเกษตรมาใช้ตามลำดับ กรณีนี้แสดงให้เห็นว่าทั้งสององค์กรถูกจัดตั้งขึ้นตามวิธีการจากบนลงล่าง อย่างไรก็ตาม ความร่วมมือและการประสานงานที่จำเป็นสำหรับการพัฒนาการเกษตรระหว่างสององค์กรไม่เพียงพอตามรัฐบาลและสหกรณ์ต้องการ ในขณะที่สหกรณ์การเกษตรต้องการเงินทุนแต่ธนาคารเกษตรไม่ให้ความร่วมมือสนับสนุนสหกรณ์ ในทางกลับกันมีการโต้เถียงกันอย่างดุเดือดของทั้งสององค์กรยังดำเนินต่อไปแม้จะเพิ่งเสร็จสิ้นพิธีเปิดทำการไม่นาน

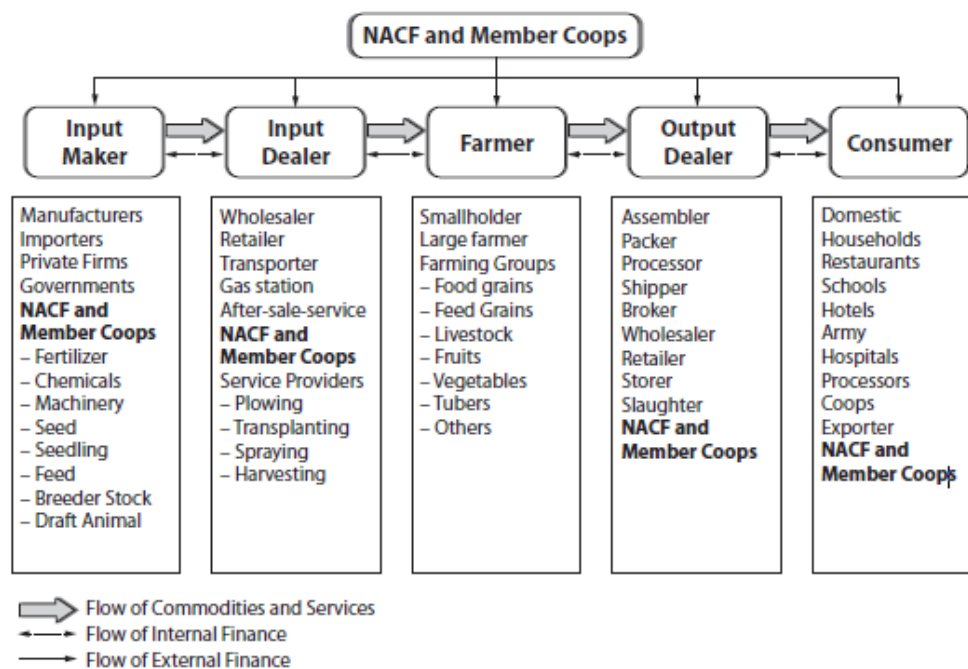
ในสถานการณ์นี้ รัฐบาลทหารชุดใหม่ที่นำโดย Park Chung-Hee ทำการตัดสินใจอย่างเด็ดขาดในปัญหาที่เกิดขึ้น ธนาคารเกษตรถูกรวมเข้ากับระบบสหกรณ์การเกษตรให้กลายเป็นระบบสหกรณ์การเกษตรแบบอเนกประสงค์ โดยมีองค์กรระดับประเทศคือ ชุมนุมสหกรณ์การเกษตรแห่งชาติ National Agricultural Cooperative Federation (NACF) การควบรวมกิจการครั้งนี้เป็นจุดเปลี่ยนสำคัญสำหรับการเงินห่วงโซ่มูลค่าเพิ่มการเกษตรของเกาหลี ภายใต้ระบบสหกรณ์การเกษตรแบบอเนกประสงค์ใหม่ NACF ได้รับอนุญาตให้ดำเนินการกิจกรรมธนาคารเกือบอย่างเต็มรูปแบบ รวมถึงการรับเงินฝาก เสนอสินเชื่อสำหรับการพัฒนาสหกรณ์สมาชิกและสมาชิกเกษตรกร นอกจากนี้ สหกรณ์การเกษตรขั้นต้นก็ได้รับอนุญาตให้จ่ายสินเชื่อได้

เมื่อเปรียบเทียบกับระบบเก่าที่ธนาคารเกษตรเป็นสถาบันการเงินอิสระ ในขณะที่สหกรณ์การเกษตรเป็นผู้มีส่วนร่วมในห่วงโซ่มูลค่าเพิ่ม ที่รับผิดชอบด้านการจัดซื้อและธุรกิจการตลาดสำหรับสมาชิกเกษตรกร NACF และสมาชิกสหกรณ์กลายเป็นสถาบันการเงินเช่นเดียวกับผู้เข้าร่วมห่วงโซ่มูลค่าเพิ่มภายใต้ระบบสหกรณ์การเกษตรแบบอเนกประสงค์ใหม่

การเข้าไปเป็นผู้มีส่วนร่วมในห่วงโซ่มูลค่าเพิ่มด้านเกษตรกรรม NACF และสหกรณ์สมาชิกได้เข้าร่วมกิจกรรมห่วงโซ่มูลค่าเพิ่มทางการเกษตร เกือบทุกด้านตั้งแต่การผลิตทางการเกษตรไปจนถึงการตลาดผลผลิตทางการเกษตรรวมถึง การประกอบ, คลังสินค้า, การบรรจุ, การส่งเสริมการแปรรูป, การขนส่ง, การค้าส่ง, การค้าปลีก, การส่งออก และอื่นๆ เป็นผลให้ระบบสหกรณ์การเกษตรมีบทบาทสำคัญในการเงินของห่วงโซ่มูลค่าเพิ่มในด้านการเกษตรของเกาหลี รูปที่ 2 แสดงพื้นฐานโครงสร้างของการเงินในห่วงโซ่มูลค่าเพิ่มในเกาหลี บ่งชี้ว่าการเงินห่วงโซ่มูลค่าเพิ่มทั้งภายในและภายนอก ได้รับการจัดทำขึ้นภายในระบบสหกรณ์การเกษตรแบบอเนกประสงค์และนอกระบบดังกล่าว

ตารางที่ 2 แสดงสิ่งอำนวยความสะดวกที่สำคัญที่ NACF ร่วมกับสหกรณ์ที่เป็นสมาชิก ในฐานะที่เป็นเจ้าของ และดำเนินการเอง ณ สิ้นปี 2011 บ่งชี้ว่าสหกรณ์การเกษตรแบบอเนกประสงค์มีส่วนร่วมโดยตรงกับกิจกรรมทางธุรกิจในช่วงโซ่มูลค่าเพิ่มทางการเกษตรในวงกว้างมาก ด้วยสิ่งอำนวยความสะดวกที่หลากหลาย ปริมาณธุรกิจประจำปีมีมูลค่าการซื้อขายในช่วงโซ่มูลค่าเพิ่มทางการเกษตรในปี 2011 NACF มีมูลค่าจำนวนทั้งสิ้น 13,655 พันล้านบาท สำหรับสหกรณ์สมาชิกมีมูลค่า 29,208 พันล้านบาท สำหรับสินค้าที่เกี่ยวข้องกับปศุสัตว์ NACF มีมูลค่าการซื้อขายจำนวน 349 พันล้านบาท ส่วนสหกรณ์สมาชิกมีมูลค่า 12,814 พันล้านบาทในปีเดียวกัน

รูปที่ 2 โครงสร้างพื้นฐานของการเงินในช่วงโซ่มูลค่าเพิ่มในเกาหลีใต้



ตารางที่ 2 ธุรกิจเกี่ยวเนื่องในช่วงโซ่มูลค่าที่ดำเนินการโดย NACF และสหกรณ์สมาชิกในปี 2554

Facilities for Value Chain Activity	Total	NACF	Member Coops	Major Function
APC (Agricultural Packing Center)	270	-	270	Bulking, cleaning, storage, cooling packing of fruits and vegetables
RPC (Rice Processing Complex)	168	-	168	Drying, storing, milling packing
DSC (Drying and Storage Center)	843	-	843	Rice drying and storing
Agricultural Processing Plant	114 ¹	1	113	Extracting, canning, roasting...
Ag. Wholesale Marketing Center	82	13	70	Wholesale through auction
Distribution Center	15 ²	14	-	Wholesale distribution, large scale supermarket
Hanaro Mart	2,159 ³	56	2,103	Supermarket
Farm Machinery Repair Center	615	-	615	Repair service
Gas Station	548	6	542	Retailing
Fuel or Propane Gas Store	513	22	491	Retailing
Formula Feed Mill	23	8	15	Large scale feed mill
Livestock Market	81	-	81	Transaction of live animals
Livestock Wholesale Center	8	4	4	Slaughtering and selling of dressed carcasses through auction
Dairy Plant	9	-	9	Collect and process milk

นอกเหนือจากกิจกรรม NACF และสหกรณ์สมาชิก บริษัทย่อยทั้งหมด 13 แห่ง ของ NACF มีบทบาทในฐานะผู้มีส่วนร่วมในห่วงโซ่มูลค่าเพิ่มทางการเกษตร รวมถึงผู้ผลิตปุ๋ยที่ใหญ่ที่สุดในประเทศ Namhae Chemical Co., Ltd., ผู้นำเข้าธัญญาพืชอาหารสัตว์ที่ใหญ่ที่สุดและ บริษัท อาหารสูตรสำเร็จรูปที่ใหญ่ที่สุด NH Feed Co., Ltd., และเป็นหนึ่งในศูนย์กระจายสินค้าเกษตรที่ใหญ่ที่สุดคือบริษัท NH Marketing Co.,Ltd. และบริษัทย่อยอื่นๆ ได้แก่ ผู้ผลิตยาฆ่าแมลง ผู้แปรรูปเนื้อสัตว์ โดยมีผลิตภัณฑ์หลัก คือ แยม และ ไส้กรอก, นอกจากนี้ยังมีบริษัทผู้ให้บริการโลจิสติกส์ และบริษัทโสมแปรรูป ปริมาณธุรกิจในช่วงของยอดขายปี 2011 มีจำนวนทั้งสิ้น 5,565 พันล้านวอน โดยหน่วยธุรกิจเหล่านี้อยู่ภายใต้ 13 บริษัทในเครือของ NACF ที่ดำเนินการธุรกิจห่วงโซ่มูลค่าเพิ่มทางการเกษตร ยกเว้นสาขาทางการเงิน การศึกษาและการสนับสนุนอื่นๆ

ดังนั้น เป็นที่ชัดเจนว่ารูปแบบต่างๆ ของมูลค่าการให้สินเชื่อแก่ผู้ค้ามีความเกี่ยวข้องกับการทำธุรกรรมภายใต้กิจกรรมระหว่างผู้เข้าร่วมห่วงโซ่มูลค่าเพิ่ม รูปแบบที่พบเห็นโดยทั่วไปของสินเชื่อแก่ผู้ค้าที่เกี่ยวข้องกับการทำธุรกรรมคือการขายสินค้าในลักษณะเงินเชื่อหรือฝากขาย การชำระเงินล่วงหน้า การรอดตัดบัญชี การซื้อขายล่วงหน้าและการทำเกษตรพันธสัญญา

พิจารณาถึงผลประกอบการทางธุรกิจของ NACF สหกรณ์สมาชิก และบริษัทย่อยในเครือ การให้สินเชื่อแก่ผู้ค้าที่เกี่ยวข้องจะต้องมีจำนวนมากแม้ว่าจะไม่ได้รับการรายงานหรือมีการประเมินไว้ เป็นที่น่าสังเกตว่าการให้สินเชื่อแก่ผู้ค้าไม่เพียงแต่เป็นการให้สินเชื่อแก่ผู้เข้าร่วมห่วงโซ่มูลค่าเพิ่มภายในระบบของ NACF และสหกรณ์สมาชิกเท่านั้น แต่ยังให้กับภาคเอกชนที่กิจกรรมของพวกเขามีการเชื่อมโยงกับการทำธุรกรรมตลอดห่วงโซ่มูลค่าเพิ่ม

ในทางกลับกัน NACF และสหกรณ์สมาชิก ในฐานะสถาบันการเงิน ยังให้บริการทางการเงินสำหรับภาคเอกชนที่เป็นผู้ประกอบการหนึ่งในห่วงโซ่มูลค่าเพิ่ม ผู้ประกอบการเหล่านี้รวมถึงคนกลาง ตัวแทนจำหน่ายหุ้นส่วน องค์กรและผู้ให้บริการทั้งในตลาดสินค้าที่จำหน่ายปัจจัยนำเข้าและตลาดขายผลผลิต ธุรกิจนี้เป็นธุรกิจที่สถาบันการเงินให้ความสำคัญมากในแง่ที่ว่า NACF และสหกรณ์สมาชิกสนับสนุนบทบาทนี้ของผู้เข้าร่วมห่วงโซ่มูลค่าเพิ่มจากภาคเอกชนอย่างกะตือรือร้นของมากกว่าที่จะผลักดันให้พวกเขาออกนอกวงโคจร

ตามที่ได้ระบุไว้แล้วว่ามีบริษัทย่อยของ NACF ทั้งหมด 10 บริษัท ที่ดำเนินการธุรกิจในการตลาดการเงิน ซึ่งรวมถึงบริษัท NACF ตลาดล่วงหน้า จำกัด บริษัท NACF จัดการทรัพย์สิน จำกัด บริษัท Nonghyup CA Asset Management จำกัดและบริษัท NH การลงทุนและหลักทรัพย์ จำกัด ในปี 2011

นอกจากนี้ บริษัทรับประกันสินเชื่อทางการเกษตร บริษัทประกันชีวิต บริษัท ประกันอัคคีภัย และบริษัทประกันภัยพืชผล ที่จัดตั้งขึ้นโดย NACF และสหกรณ์สมาชิกภายใต้ความร่วมมือและประสานงานกับหรือดำเนินการโดยรัฐบาลเกาหลี

นอกจากนี้ สถาบันฝึกอบรมจำนวนหนึ่งที่ดำเนินการโดย NACF ได้มีส่วนร่วมในการพัฒนาทุนมนุษย์ในภาคการเกษตร เป็นที่รู้กันว่าเกษตรกรนับพันราย ผู้นำสหกรณ์และพนักงานต่างเข้าไปมีส่วนร่วมในการฝึกอบรมที่จัดทำโดยสถาบันเหล่านั้น

รูปแบบการบูรณาการประเภทนี้ได้รับการพิจารณาว่าเป็นประโยชน์ในประเทศกำลังพัฒนา โดยการเข้าไปแทรกแซงอย่างทันทีทันใดและทำงานร่วมกัน เป็นความต้องการอย่างเร่งด่วนที่จะช่วยคลายวงจรอุบาทของความยากจน โดยเน้นว่ารูปแบบบูรณาการของ NACF สามารถได้ประโยชน์จาก

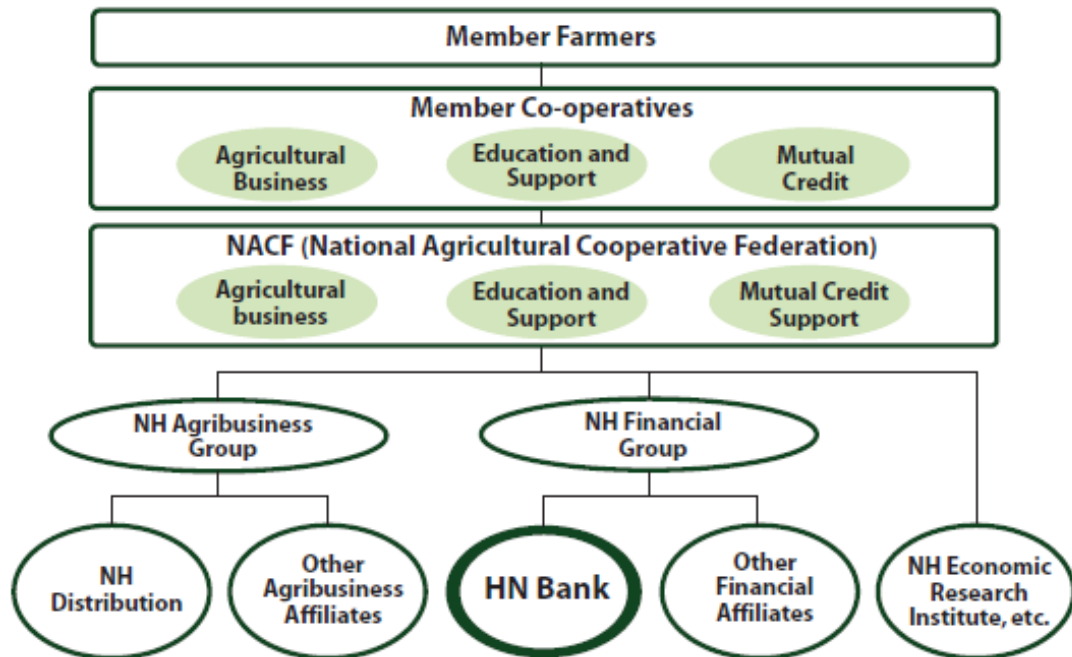
- 1) ความเป็นไปได้ที่จะลดต้นทุนการทำธุรกรรมในห่วงโซ่มูลค่าเพิ่ม
- 2) ความเป็นไปได้ที่จะลดต้นทุนการให้กู้ยืมและความเสี่ยงที่เกี่ยวข้อง
- 3) ความเป็นไปได้ที่จะเพิ่มอัตราส่วนการหมุนเวียนของทรัพยากรทางการเงินโดยเฉพาะอย่างยิ่งเมื่อมีความต้องการของเงินมากเกินไปยังคงอยู่ในตลาด
- 4) ความเป็นไปได้ที่จะสร้างการรวมพลังที่แข็งแกร่งสำหรับธุรกิจต่างๆภายใต้ความร่วมมือ

อย่างไรก็ตาม หลังจากอภิปรายนโยบายที่ยาวนาน กิจกรรม NACF บางส่วนในด้านการธนาคาร และการประกันภัยถูกแยกออกจาก NACF และกลายเป็นองค์กรอิสระในปี 2013 เหตุผลที่อยู่เบื้องหลังการปรับโครงสร้างคือ NACF ต้องตอบสนองต่อการเปลี่ยนแปลงในตลาดการเงิน

- 1) ความต้องการเงินที่มากเกินไปในตลาดการเงินได้หายไป โดยเฉพาะพื้นที่ชนบทอันเป็นผลจากการลดลงของอัตราดอกเบี้ย
- 2) การแข่งขันในตลาดการเงินและตลาดทุนเริ่มทวีความรุนแรงยิ่งขึ้น ดังนั้นจึงจำเป็นต้องมีความเชี่ยวชาญในธุรกิจธนาคารทุกด้าน
- 3) NACF เป็นองค์กรที่ใหญ่เกินไปเหมือนไดโนเสาร์ จนอาจจะไม่สามารถทำหน้าที่เป็นผู้ให้บริการที่มีประสิทธิภาพสำหรับภาคการเกษตรในอนาคต

ขณะนี้อาจจะเร็วเกินไปที่จะประเมินการปรับโครงสร้างของ NACF ในปี 2013 ผู้มีส่วนได้เสียจำนวนมากและนักวิชาการในเกาหลีใต้ต่างให้ความสนใจกับข้อดีและข้อเสียของระบบใหม่ ภาพรวมของโครงสร้างใหม่ถูกนำเสนอในรูปต่อไปนี้

รูปที่ 3 ภาพรวมของโครงสร้างองค์กรปัจจุบันของ NACF และสหกรณ์สมาชิกหลังจากปรับโครงสร้างในปี 2012



4. แหล่งที่มาของเงินทุนสำหรับการให้บริการทางการเงินตลอดห่วงโซ่มูลค่าเพิ่ม

กระบวนการพัฒนาชนบทในเกาหลีโดยเฉพาะอย่างยิ่งในช่วงแรกของปี 1960 และ 1970 หนึ่งในความท้าทายที่สำคัญที่สุดคือการหาเงินทุนอย่างเพียงพอเพื่อจัดการด้านการเงินของธุรกิจภายใต้ห่วงโซ่มูลค่าเพิ่ม ความต้องการเงินที่ตลาดยังคงมากเกินไป และอัตราดอกเบี้ยมีแนวโน้มที่จะสูงมากภายใต้การพัฒนาเศรษฐกิจแบบเงินเฟ้อ รัฐบาลได้เข้ามาควบคุมอัตราดอกเบี้ยของสถาบันการเงินอย่างเป็นทางการ การหาเงินอย่างเพียงพอเพื่อการให้กู้ยืมเป็นสิ่งท้าทายที่สุดสำหรับ NACF รวมถึงสถาบันสินเชื่ออื่นๆ จนถึงปลายปี 1980

การหาเงินฝากเป็นกลยุทธ์ที่สำคัญ ไม่เพียงแต่สำหรับภาคเกษตรกรรมเท่านั้น ยังต้องดำเนินการทั้งในระดับประเทศ ความขยันหมั่นเพียรและความประหยัดอดออมได้รับการยกย่องว่าเป็นวิถีเดียวที่จะเอาชนะความยากจนและความหิวโหยเรื้อรัง NACF และสหกรณ์สมาชิกใช้วิธีการทุกวิถีทางเพื่อระดมเงินที่ไม่ได้ใช้งานทั้งในชนบทและในเมืองเพื่อเพิ่มทรัพยากรที่มีอยู่เพื่อสนับสนุนการพัฒนาการเกษตร รัฐบาลกำหนดให้วันที่ 25 ของทุกเดือนเป็นวันออมเงินประจำเดือน และ 25 กันยายนได้รับการเฉลิมฉลองทั่วประเทศเป็นวันออมทรัพย์ประจำปี เพื่อเป็นแรงกระตุ้นให้ผู้คนออมและประหยัดมากขึ้น ความประหยัดและการอดออมได้รับการเคารพในฐานะหนึ่งในคุณธรรมที่พึงปรารถนามากที่สุดสำหรับประชาชนและสำหรับประเทศที่กำลังเริ่มมีชื่อเสียงเกี่ยวกับสภาพหมู่บ้านหรือ Saemaul Undong ในปี 1970 NACF และสหกรณ์สมาชิกจัดแม่บ้านในชนบทให้เป็นกลุ่มออมทรัพย์ เพื่อสนับสนุนสมาชิกทำการออมทรัพย์ โดยที่เมื่อใดก็ตามที่พวกเขาทำอาหารจะดำเนินการประหยัดข้าว 1 ช้อน ทุกครั้ง

ธุรกิจธนาคารของ NACF มีส่วนในการสนับสนุนทรัพยากรทางการเงินที่พอเพียงและปลอดภัย สำหรับการอัดฉีดสินเชื่อทางการเกษตรในพื้นที่ชนบท ธุรกิจประกันภัยร่วมก็มีประโยชน์ในการระดมทรัพยากรทางการเงินอีกส่วนหนึ่ง นอกจากธุรกิจธนาคารและธุรกิจประกันภัยของ NACF แล้ว ธุรกิจสินเชื่อของสหกรณ์สมาชิก ซึ่งเริ่มในปี 1969 โดยในช่วงเริ่มต้นมีการดำเนินงานในสหกรณ์การเกษตรบางแห่ง ต่อมามีการขยายไปยังสหกรณ์สมาชิกทั้งหมดทั่วประเทศกลายเป็นแหล่งเงินทุนหลักสำหรับสินเชื่อในชนบท

ต้องขอบคุณความพยายามอย่างต่อเนื่องและหลากหลายในการจัดหาทรัพยากรทางการเงินให้มีความพอเพียง ผลของความพยายามดังกล่าว NACF และสหกรณ์สมาชิกจึงได้มีการระดมจากตลาดการเงินจนทำให้มีเงินทุนเพิ่มขึ้นอย่างต่อเนื่อง โดยที่ ณ สิ้นปี 2012 จำนวนเงินฝากที่ได้รับจากธุรกิจธนาคารของ NACF อยู่ที่ 194,756 พันล้านบาท ในขณะที่เงินฝากที่ได้รับจากธุรกิจสินเชื่อร่วมของสหกรณ์สมาชิกมีมูลค่าถึง 223,179 พันล้านบาท นอกจากนี้ NACF และสหกรณ์สมาชิก ยังได้รับเบี้ยประกันภัยรวม 9,322 พันล้านบาท ในปี 2012

ทรัพยากรทางการเงินที่จัดสรรโดยรัฐบาลเกาหลี ยังเป็นแหล่งเงินทุนที่สำคัญสำหรับการดำเนินธุรกิจในช่วงที่มูลค่าเพิ่มที่ดำเนินการโดย NACF และสหกรณ์สมาชิก โครงการแทรกแซงของรัฐบาลส่วนใหญ่ ในภาคเกษตรกรรมมีการเชื่อมโยงอย่างใกล้ชิดกับห่วงโซ่มูลค่าเพิ่ม ตัวอย่างเช่น โครงการเครื่องจักรกลการเกษตร โครงการควบคุมศัตรูพืชและโรคติดต่อ โครงการรักษาเสถียรภาพราคาฟาร์ม โครงการพัฒนาการตลาดเกษตร จากมุมมองของ NACF และสหกรณ์สมาชิกยินดีกับการสนับสนุนด้านเงินทุนของรัฐบาล เพราะในปี 1960 และ 1970 ซึ่งเป็นช่วงเริ่มต้นของการพัฒนา สถาบันการเงินเหล่านี้ต่างเดือดร้อนจากการขาดทรัพยากรทางการเงิน

แท้จริงแล้ว ระบบสหกรณ์แบบอนุกรมประยุกต์ถูกใช้เป็นเครื่องมือทางนโยบายของรัฐบาลเผด็จการ ตั้งแต่ต้นปี 1960 ถึงปลายปี 1980 รัฐบาลทหารผ่านกฎหมายชั่วคราวในปี 1962 ซึ่งโดยพื้นฐานทำให้รัฐบาลสามารถควบคุม NACF ผ่านการมอบอำนาจให้ประธานาธิบดีแห่งชาติหรือรัฐมนตรีว่าการกระทรวงเกษตร เป็นผู้แต่งตั้ง หรือถอดถอนผู้บริหารระดับสูงของ NACF และสหกรณ์สมาชิก ในปี 1960 สมาชิกคณะกรรมการ NACF ประกอบด้วยรัฐมนตรีว่าการกระทรวงเกษตรและป่าไม้ รัฐมนตรีว่าการกระทรวงการคลังและรองประธานธนาคารกลาง ธนาคารแห่งประเทศไทย ทำให้ความร่วมมือและการประสานงานระหว่างรัฐบาลกับ NACF ดำเนินการอยู่อย่างใกล้ชิด ในกรณีนี้ถึงแม้ว่าจะมีการวิพากษ์วิจารณ์อย่างรุนแรงว่า อิสรภาพของสหกรณ์ถูกจำกัดมากเกินไป อย่างไรก็ตาม เป็นที่เข้าใจกันโดยทั่วไปว่า การดำเนินการดังกล่าวเป็นทางเลือกที่หลีกเลี่ยงไม่ได้เนื่องจากความยากจนและหิวโหยที่มีอย่างรุนแรงและต่อเนื่องในช่วงเวลานั้น

การประสานงานอย่างใกล้ชิด NACF และสหกรณ์สมาชิกมีส่วนร่วมเกือบโครงการของรัฐบาลในฐานะหน่วยงานดำเนินการ จากมุมมองของรัฐบาล NACF และ สหกรณ์สมาชิกได้รับความเชื่อถือเป็นองค์กรที่น่าเชื่อถือและสะดวกที่สุดในการทำงาน ด้วยเหตุผลนี้

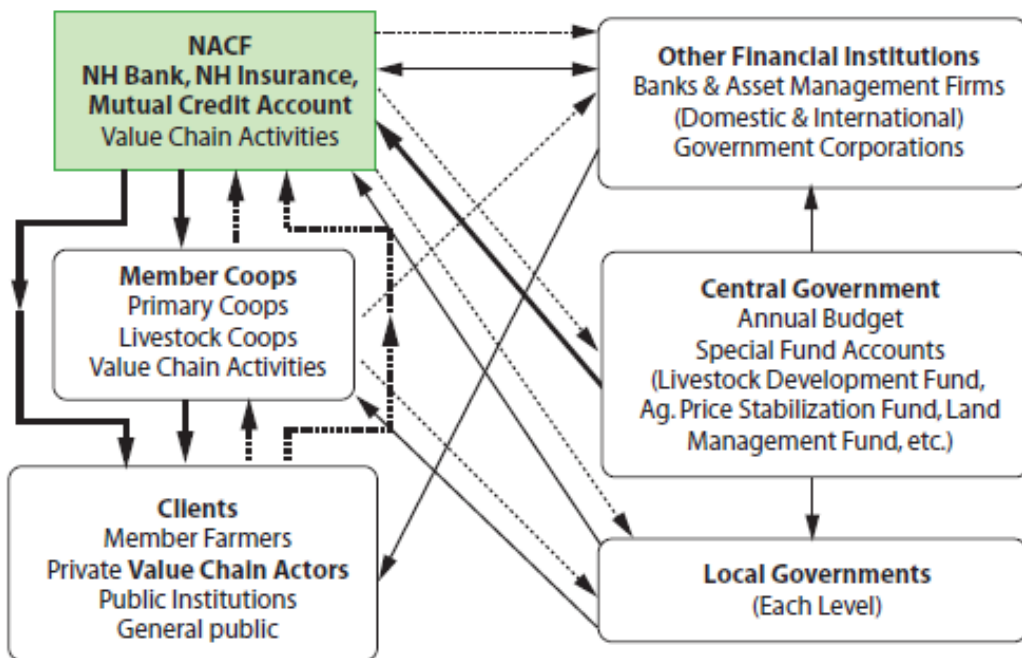
- 1) เกษตรกรทั้งหมดในประเทศเป็นสมาชิกที่แท้จริงของสหกรณ์
- 2) ในฐานะสถาบันสินเชื่อ NACF มีความเชื่อมั่นและชื่อเสียงในที่สาธารณะ

- 3) ในฐานะที่เป็นสหกรณ์แบบเอกประสงค์ NACF และสมาชิกมีส่วนร่วมโดยตรงในกิจกรรมห่วงโซ่มูลค่าเพิ่มที่หลากหลาย
- 4) NACF และสหกรณ์สมาชิกมีเครือข่ายองค์กรธุรกิจทั่วประเทศ (พวกเขาเริ่มเชื่อมต่อกับเครือข่ายคอมพิวเตอร์ซึ่งเปิดใช้งานการทำธุรกรรมออนไลน์)
- 5) NACF และสหกรณ์สมาชิกมีการฝึกอบรมและมีประสบการณ์เกี่ยวกับทรัพยากรมนุษย์ โดยเฉพาะ
- 6) NACF และสมาชิกเป็นเจ้าของและดำเนินการสิ่งอำนวยความสะดวกในห่วงโซ่มูลค่าเพิ่มที่หลากหลาย

สรุป กระแสการเงินไหลสู่ NACF และความร่วมมือของสมาชิกสามารถแบ่งออกเป็น 2 ส่วน :
 อย่างแรกคือเงินทุนที่ระดมมาจากตลาดการเงิน และส่วนอื่นๆ คือกองทุนนโยบายจากรัฐบาล แหล่งเงินทุนที่สำคัญจากตลาดการเงินประกอบด้วย การรับเงินฝาก โดยธุรกิจธนาคารของ NACF เงินฝากที่ได้รับจากธุรกิจสินเชื่อบริการของสหกรณ์สมาชิก เบี้ยประกัน และเงินทุนจากแหล่งอื่นๆ รวมถึงเงินกู้ต่างประเทศยังถูกใช้เพื่อการสนับสนุนสินเชื่อในห่วงโซ่มูลค่าเพิ่ม

รูปที่ 4 เป็นแผนผังการไหลของเงินทุนที่เกี่ยวข้องกับ NACF และสมาชิก เส้นประในรูปแสดงถึงการระดมเงินทุน หรือกระบวนการของการฝากเงิน ในขณะที่เส้นทึบแสดงการไหลของเงินให้สินเชื่อของการเงิน เป็นที่น่าสนใจที่จะทราบว่า NACF ฝากให้กับรัฐบาลกลาง (เส้นประจาก NACF) และยืมจากรัฐบาลกลาง นี้ไม่ได้หมายถึงการไหลของเงินจริง หรือการทำธุรกรรมทางการเงินระหว่างส่วนงาน

รูปที่ 4 แผนผังการไหลแบบง่ายของกองทุนที่เชื่อมโยงกับ NACF และห่วงโซ่มูลค่าเพิ่มทางการเกษตร



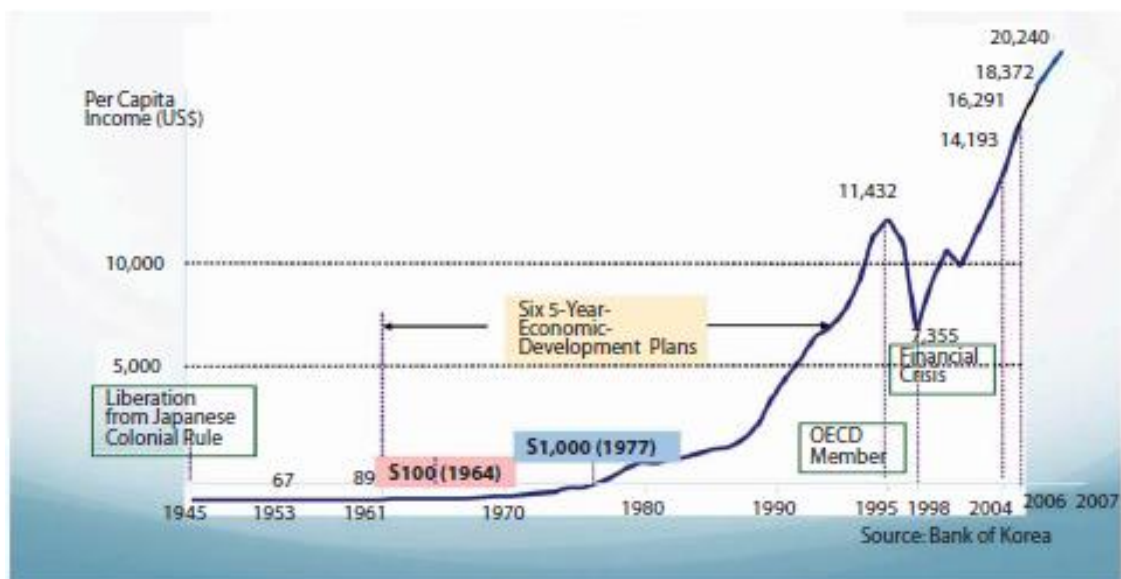
การระดมทุนจากตลาดการเงิน โดย NACF ได้ถูกนำมาใช้สำหรับกองทุนนโยบายของรัฐบาลราวกับว่า NACF ฝากให้กับรัฐบาล แต่จริงแล้วกองทุนไหลจาก NACF ไปยังผู้เข้าร่วมหวังโช้มูลค่าเพิ่มในอัตราดอกเบี้ยต่ำกว่าอัตราตลาด NACF และสหกรณ์สมาชิกรับผิดชอบการหาเงินทุน การปล่อยสินเชื่อ และการกู้คืนเงินกู้ ในขณะที่รัฐบาลจ่ายคืนส่วนต่าง ของอัตราดอกเบี้ยระหว่างอัตราตลาดและอัตราดอกเบี้ยของรัฐบาล กองทุนชดเชยดอกเบี้ย (ICF) เริ่มนำมาใช้ เนื่องจาก NACF ระดมเงินได้เพียงพอจาก ตลาดการเงินเพื่อสนองความต้องการสินเชื่อ การดำเนินงานดังกล่าวเป็นประโยชน์ร่วมกันกับรัฐบาล และ NACF สำหรับรัฐบาล ICF ลดภาระทางการเงิน สำหรับ NACF จะทำให้การดำเนินงานของกองทุนง่ายขึ้น แบบจำลอง NACF แบบจำลอง ICF นี้ยังได้รับการยอมรับอย่างกว้างขวางจากรัฐบาลท้องถิ่นในพื้นที่ชนบท สำหรับการดำเนินงานตามโครงการพัฒนาภูมิภาค/ เกษตรกรภายใต้ความคิดริเริ่มที่แข็งแกร่งของรัฐบาลท้องถิ่น

5. การใช้เครื่องจักรกลการเกษตรและบทเรียนเกี่ยวกับการให้บริการทางการเงินตลอดห่วงโซ่มูลค่าเพิ่ม

การขยายตัวของเมืองและอัตราค่าจ้างในชนบท

ความสำเร็จของ “แผนพัฒนาเศรษฐกิจ 5 ปี” เปิดตัวเป็นครั้งแรกในปี 1962 ทำให้รายได้เติบโตอย่างรวดเร็ว กลายเป็นเมืองและอุตสาหกรรมในเกาหลี รายได้ต่อหัวของประชากรเพิ่มขึ้นอย่างรวดเร็ว(รูปที่5) จากน้อยกว่า 100ดอลลาร์สหรัฐในต้นปี 1960 จนถึงมากกว่า 10,000 ดอลลาร์สหรัฐ ในช่วงกลางปี 1990 การเจริญเติบโตทางเศรษฐกิจของประเทศทำให้เมืองขยายตัวอย่างรวดเร็ว

รูปที่ 5 การเติบโตของรายได้ต่อหัว (ดอลลาร์สหรัฐ)



ประชากรทางการเกษตรลดลง 5 ล้านคนจาก 15.8 ล้านคน เป็น 10.8 ล้านคน ในช่วงปี 1965-1980 ในขณะที่ประชากรโดยรวมเพิ่มขึ้นประมาณ 10 ล้านคน โดยเพิ่มจาก 28 ล้านคนเป็น 38 ล้านคน

ในช่วงเวลาเดียวกัน ประชากรทางการเกษตรลดลงอีกในอัตราที่สูงขึ้นในปี 1980 และ 1990 จำนวนประชากรฟาร์มลดลง 63% จาก 10.8 ล้าน เป็น 4 ล้านในช่วง 1980-2000 ดังแสดงในตารางที่ 3 ส่วนแบ่งของฟาร์มประชากรลดลงจาก 55% ในปี 1965 เหลือเพียง 6% ใน 20

ตารางที่ 3 ตัวบ่งชี้ที่เลือกของจำนวนประชากรเพาะปลูกในเกาหลี

(Unit: million)

Year	Total Population	Farm Population	Farm Household	Farm Population Aged 60 or more
1965	28.7	15.8	2.5	0.6
1970	32.2	14.4	2.4	1.14
1975	35.2	13.2	2.3	1.16
1980	38.1	10.8	2.1	1.14
1985	40.8	8.5	1.9	1.18
1990	42.9	6.7	1.7	1.19
1995	45.1	4.9	1.5	1.26
2000	47.0	4.0	1.4	1.33
2005	48.1	3.4	1.3	1.35
2011	49.8	3.0	1.2	1.31

Sources: Ministry of Agriculture, forestry and Fisheries, Major Statistics in Agriculture, Forestry and Fisheries, various year.

การขยายตัวของชุมชนเมืองอย่างรวดเร็วและต่อเนื่อง หรืออีกนัยหนึ่งคือการย้ายถิ่นจากชนบทของ คนหนุ่มสาวส่งผลให้อัตราค่าจ้างในชนบทเพิ่มขึ้นอย่างรวดเร็ว การวิเคราะห์แสดงให้เห็นว่าอัตราค่าจ้างของ การทำการเกษตรเพิ่มขึ้นในแต่ละปีมากกว่า 20% ในช่วงปี 1962 -1982 สำหรับช่วงปี 1977-1982 ซึ่งเป็น ช่วงเวลา แผนพัฒนาเศรษฐกิจ 5ปี โดยในปีที่ 4 อัตราการขึ้นค่าแรงของเกษตรกรสูงถึง 30% ต่อปี ดูที่การ เปลี่ยนแปลงในราคาสัมพัทธ์ของเครื่องจักรฟาร์มเป็นอัตราค่าจ้างฟาร์ม ราคาของรถไถพรวนดินในปี 1975 เทียบเท่ากับค่าจ้าง 438 คน/วัน ปรับตัวลดลงเป็น 64 คน/วัน ในปี 1995 ในขณะที่ราคาของรถแทรกเตอร์ ลดลงจาก 2,425 เป็น 297 คน/วัน ในช่วงเวลาเดียวกัน

ค่าแรงในชนบทที่สูงขึ้นกระตุ้นให้เกิดการเปลี่ยนแปลงของแรงงานในฟาร์มจากสัตว์ หรือ กำลังคน เพื่อใช้ประโยชน์จากเครื่องจักรขับเคลื่อนกำลังขนาดเล็ก เช่น เครื่องปั้มน้ำหัวพัน, รถไถพรวนดิน ปี 1960 รถ ไถพรวนดินที่ผลิตขึ้นเองในประเทศจากปี 1963 ได้ถูกใช้เป็นวิธีการขนส่งในชนบทเช่นเดียวกับในเมือง ก่อนที่ จะได้รับการยอมรับจากเกษตรกรและใช้ในการไถพรวน การฉีดยา การสูบน้ำ และการบรรทุกปัจจัยการผลิต ทางการเกษตรและสินค้าเกษตร กล่าวคือ เกษตรกรยังไม่พร้อมที่จะใช้ประโยชน์จากรถไถพรวนดินในช่วง เริ่มต้นของการแนะนำ ยังมีตัวอย่างอีกมากมายที่เป็นเรื่องจริงในการใช้เครื่องปลูกข้าว รถเก็บเกี่ยว และรถ แทรกเตอร์ที่เริ่มได้รับการแนะนำในภายหลังของการเข้ามาของรถไถพรวนดิน เกษตรกรไม่แน่ใจเกี่ยวกับการ ใช้งาน และพวกเขายังสงสัยเกี่ยวกับความได้เปรียบทางเศรษฐกิจของการใช้ประโยชน์ของเครื่องจักร เกษตรกรไม่คุ้นเคยกับการปฏิบัติงาน การบำรุงรักษา และการซ่อมเครื่องเท่าไรนัก ที่จริงแล้ว ขนาดพื้นที่ การเกษตรของเกษตรกรรายบุคคลมีขนาดเล็กเกินไปเมื่อเทียบกับราคาเครื่องจักรเหล่านั้น ยิ่งไปกว่านั้น เกษตรกรส่วนใหญ่ไม่สามารถซื้อเครื่องจักรกลการเกษตรได้

ความคิดริเริ่มของรัฐบาลในการใช้เครื่องจักรกลการเกษตร

รัฐบาลเกาหลีเริ่มให้การสนับสนุนทางการเงินแก่เกษตรกร เงินกู้และ เงินสมทบ เพื่อส่งเสริมการใช้เครื่องจักรกลการเกษตรในปี 1967 เกษตรกรรายย่อยหรือกลุ่มเกษตรกรได้รับเงินอุดหนุนจากรัฐบาล และการให้สินเชื่อซื้อเครื่องจักรกลการเกษตรได้ถูกคัดเลือกขึ้นมาอย่างมีกลยุทธ์และประกาศออกมาเป็นโปรแกรมที่มีอัตราส่วนหรือจำนวนเงินอุดหนุนและสินเชื่อมีความแตกต่างกันไปตามรูปแบบของการจัดหา และแก้ไขเมื่อสถานการณ์ทางการเกษตรเปลี่ยนไป หากเครื่องจักรจะถูกนำไปใช้ร่วมกันในการใช้งานโดยกลุ่มเกษตรกร จะมีอัตราเงินช่วยเหลือและเงินกู้ยืมที่สูงขึ้น

ในระยะแรกของการสนับสนุนทางการเงินสำหรับเครื่องจักรกลการเกษตรในปี 1960 เงินอุดหนุนอยู่ที่ร้อยละ 60 ของราคาซื้อเครื่องพ่น ปั่นน้ำ และรถไถพรวนดิน แต่อัตราเงินอุดหนุนลดลงเหลือร้อยละ 40 ณ สิ้นปี 1960 จนถึงต้นปี 1970 เริ่มมีการนำเงินกู้ร้อยละ 25-40 ของราคาเครื่องจักรกลการเกษตรมาใช้เพื่อเสริมเงินอุดหนุน

กลางปี 1970 สนับสนุนให้เกษตรกรจัดรูปแบบกลุ่มเกษตรกรต่างๆเพื่อใช้ประโยชน์ร่วมกันจากเครื่องจักรกลการเกษตรและเครื่องจักรขนาดใหญ่ เช่น รถแทรกเตอร์, เครื่องปลูกข้าว และเครื่องเก็บเกี่ยว การจัดหาเครื่องจักรให้กับกลุ่มเกษตรกรดำเนินการภายใต้การอุดหนุน (subsidy) และโครงการสินเชื่อ สำหรับกลุ่มเกษตรกรเครื่องจักรจะได้รับการสนับสนุนในอัตราพิเศษโดยมีเงินอุดหนุนร้อยละ 40 ร่วมกับการให้สินเชื่อร้อยละ 60 สำหรับเกษตรกรรายบุคคลจะได้รับเงินอุดหนุน 10% และ สินเชื่อ 60%

จนถึงปี 1993 เมื่อสิ่งที่เรียกว่า “นโยบายราคาเครื่องจักรราคา (HPMP)” ถูกนำไปใช้ นโยบายของรัฐบาลโดยทั่วไปมีอัตราการลดลงของเงินอุดหนุน และเพิ่มอัตราส่วนการสนับสนุนสินเชื่อด้วยอัตราการสนับสนุนกลุ่มเกษตรกรสูงกว่าเกษตรกรรายบุคคลอย่างมาก ภายใต้ HPMP ดำเนินการเป็นเวลาหลายปีตั้งแต่ปี 1993 ได้รับเงินอุดหนุนร้อยละ 50 สำหรับเครื่องจักรราคาต่ำกว่า 2 ล้านวอน ในขณะที่ 1 ล้านวอนจ่ายเป็นเงินสดให้กับเกษตรกรสำหรับเครื่องจักรที่มีราคาสูงกว่า 2 ล้านวอน HPMP ไม่ได้รับการดูแลเป็นพิเศษสำหรับกลุ่มเกษตรกรสำหรับการใช้ประโยชน์ร่วมกันของเครื่องจักรกลการเกษตร หลังจาก HPMP ถูกระงับอัตราส่วนเงินอุดหนุนลดลงเหลือร้อยละ 10 และ อัตราการเพิ่มขึ้นของสินเชื่อเพิ่มเป็นร้อยละ 70-90

ตารางที่ 4 การสนับสนุนทางการเงินสำหรับการใช้เครื่องจักรกลการเกษตร (1991-1995)

(Unit: billion Won)

	1991	1992	1993	1994	1995	Total
Government Subsidy (A)	54.6	59.5	224.3	287.6	318.7	944.7
Loan, Total (B)	427.7	503.7	472.5	413.1	438.0	2,255.0
Loan from Govn't. Fund	196.0	223.4	128.5	274.5	325.4	1,147.8
Loan from NACF Fund	231.7	280.3	344.0	138.6	112.5	1,107.1
Buyer Self Finance (C)	171.0	181.2	166.7	210.4	239.4	968.7
Total (A + B + C)	653.3	744.5	863.5	911.1	996.0	4,168.4

Source: Koh Young Kon (1998). "Recommendations for the Improvement of Efficiency in Rural Investment Policy: Farm Mechanization" Korea Development Institute (KDI)

มีการลงทุนเงินเป็นจำนวนมากในเครื่องจักรกลในเกาหลี คาดว่าจะมีการลงทุนทั้งหมด 4,168 พันล้านบาท ในการใช้เครื่องจักรกลการเกษตรในช่วงปี 1991-1995 จากทั้งหมด 945 พันล้านบาท (22.7%) เป็นเงินอุดหนุนจากรัฐบาล 2,255 พันล้านบาท (54.1%) ในขณะที่เกษตรกรมีเงินทุนตัวเอง 969 พันล้านบาท (23.2%) ประมาณร้อยละ 50 ของทรัพยากรสำหรับการกู้ยืมเงินถูกจัดทำโดย NACF ภายใต้ระบบ ICL ดังกล่าวก่อนหน้านี้

ช่องทางการจำหน่ายเครื่องจักรกลการเกษตร

การให้บริการเงินอุดหนุนและเงินกู้ยืมภายใต้ความรับผิดชอบของ NACF และสหกรณ์สมาชิก อัตราดอกเบี้ยที่ใช้กับสินเชื่อเครื่องจักรกลการเกษตร ต่ำกว่าอัตราตลาดอย่างมาก อัตราดอกเบี้ยรายปีเริ่มแรกคือ 10% และลดลงเหลือ 4.5% ในปี 1990 และ 3% ในปี 2000 เกษตรกรควรชำระคืนเงินกู้ เป็นระยะเวลา 4-7 ปี หลังจากระยะเวลาผ่อนผัน 1 ปี ระยะเวลาการชำระขึ้นอยู่กับประเภทของเครื่องจักรหรือมูลค่าเงินกู้

ดังที่กล่าวมาแล้ว เครื่องจักรกลการเกษตรที่ขับเคลื่อนด้วยเครื่องยนต์นั้นค่อนข้างใหม่สำหรับเกาหลีในช่วงต้นทศวรรษ 1960 ปี 1963 เมื่อรถไถพรวนดินผลิตครั้งแรกในประเทศ ในปี 1969, 1972 และ 1973 รถแทรกเตอร์ รถเก็บเกี่ยวและนวดเมล็ดข้าว และเครื่องปลูกข้าวได้ถูกนำมาใช้ตามลำดับ โดยเริ่มแรกเครื่องจักรการเกษตรต่างๆได้ถูกนำขึ้นส่วนมากมาประกอบในเกาหลี ภายใต้ข้อตกลงความร่วมมือทางเทคนิคกับบริษัทชั้นนำในญี่ปุ่น, อิตาลี, สหรัฐอเมริกา รวมถึง คูโบต้า เพียตและฟอร์ด

รัฐบาลให้การสนับสนุนทางการเงินต่างๆเพื่อส่งเสริมการทดแทนการนำเข้า การปรับปรุงคุณภาพ การดำเนินการผลิตเครื่องจักรที่ในท้องถิ่น และการเพิ่มพลังการผลิตเพื่อให้มีราคาที่สมเหตุสมผล เนื่องจากการสนับสนุนทางการเงินอย่างหนักจากรัฐบาล และช่องทางการจัดจำหน่ายซึ่งไม่ได้รับการจัดตั้งขึ้นในเวลานั้น ช่องทางการตลาดอยู่ภายใต้การควบคุมของรัฐบาล

ระหว่างปี 1962-1971 เกษตรกรสามารถซื้อเครื่องจักรกลการเกษตรผ่านทาง NACF และสหกรณ์สมาชิก เท่านั้น เนื่องจากสหกรณ์การเกษตรมีเครือข่ายธุรกิจที่ดีทั่วประเทศและมีช่องทางการจัดจำหน่ายอื่นๆ ตัวแทนจำหน่ายหรือตัวแทนเครือข่ายของผู้ผลิต เช่น อยู่ในระยะเริ่มต้นสำหรับผลิตภัณฑ์ที่ค่อนข้างใหม่ NACF และสหกรณ์สมาชิกมีหน้าที่ในการจัดการเงินอุดหนุนและการกู้ยืมด้วยความมั่นใจของประชาชน นอกจากนี้ NACF และสหกรณ์สมาชิกได้รับการพิจารณาว่าอยู่ในฐานะที่จะใช้อำนาจต่อรองกับผู้ผลิตโดยการป้องกันอำนาจผูกขาดที่อาจจะเกิดขึ้น อย่างไรก็ตาม รัฐบาลห้ามมิให้ NACF และสหกรณ์สมาชิก ขายเครื่องจักรกลการเกษตรในปี 1972 ตัวแทนจำหน่ายของผู้ผลิตเท่านั้นที่ได้รับอนุญาตให้จำหน่ายเครื่องจักรกลการเกษตรพร้อมบริการซ่อมหลังการขายระหว่างปี 1972-1973 สองปีต่อมา ระบบกลับสู่ระบบเดิมที่มีการแจกจ่ายเครื่องจักรกลการเกษตรผ่านช่องทางของ NACF และสหกรณ์สมาชิก เท่านั้น ในขณะที่ผู้แทนจำหน่ายรับหน้าที่ซ่อมแซมและบำรุงรักษา

หลังจากการทดลองซ้ำประเภทที่คล้ายกันและข้อผิดพลาดพร้อมการแก้ไขบางอย่าง ระบบจำหน่ายเครื่องจักรกลการเกษตรในเกาหลีมีความเสถียรในปี 1984 เมื่อเครื่องจักรกลการเกษตรเริ่มแจกจ่าย

ผ่านสหกรณ์ทั้ง 2 แห่งของ NACF และสหกรณ์สมาชิก และตัวแทนของผู้ผลิต(ผู้แทนจำหน่าย) การทดลอง และข้อผิดพลาดซ้ำๆ มีสาเหตุมาจากปัญหาที่ซับซ้อนของ 1) การแข่งขันระหว่างผู้ผลิต 2) เกษตรกรร้องเรียน กับบริการฝึกอบรมและซ่อมแซม 3) ระยะเริ่มต้นของระบบการกระจายและบริการโดยรวม 4) ขาดเครือข่ายตัวแทนของผู้ผลิตทั่วประเทศ และ 5) บริการหลังการขายไม่เพียงพอและ ความเข้มงวดของระบบราชการของ NACF/สหกรณ์สมาชิก ในเวลานั้น

บทเรียนจากประสบการณ์การใช้เครื่องจักรกลการเกษตรของเกาหลี

สำหรับเกษตรกรรายย่อยชาวเกาหลีโดยทั่วไปได้รับการพิจารณาว่าการลงทุนในเครื่องจักรกลการเกษตรฟุ่มเฟือยจากมุมมองทางเศรษฐกิจขนาดเล็ก แต่ถึงอย่างไร ผู้กำหนดนโยบายคิดว่าการใช้เครื่องจักรกลเป็นงานเร่งด่วนสำหรับการพัฒนาการเกษตร และความปลอดภัยด้านอาหาร เพราะเหตุนี้เครื่องจักรกลการเกษตรในประเทศจึงได้รับการส่งเสริมภายใต้การแทรกแซงที่แข็งแกร่งโดยรัฐบาล การสนับสนุนทางการเงินรุนแรงผ่านเงินอุดหนุน และ/หรือ ให้สินเชื่อด้านทุนต่ำแก่เกษตรกรและผู้ผลิตเครื่องจักร ผู้ให้บริการซ่อม การฝึกอบรมการขับขี่และการบำรุงรักษาเครื่องจักร นอกจากนี้เกษตรกรยังได้รับการอุดหนุน (หรือยกเว้นภาษี) สำหรับการจัดหาเชื้อเพลิงเครื่องจักรกลการเกษตร เป็นต้น NACF และสหกรณ์สมาชิก มีส่วนรวมอย่างมากมาในการกำหนด และการดำเนินการตามนโยบายการใช้เครื่องจักรกลการเกษตรเป็นสถาบันการเงินเพียงแห่งเดียวสำหรับผู้เข้าร่วมนโยบายและห่วงโซ่มูลค่าเพิ่ม ในฐานะผู้เข้าร่วมห่วงโซ่มูลค่าเพิ่ม NACF และสหกรณ์สมาชิก ยังมีส่วนร่วมในกิจกรรมต่างๆ เช่น เครื่องจำหน่าย ผู้ให้บริการและบำรุงรักษา ผู้ให้บริการฝึกอบรมและการศึกษา และผู้จำหน่ายเชื้อเพลิงที่ได้รับการยกเว้นภาษี

ต้องขอบคุณความพยายามที่หลากหลายของรัฐบาลและรูปแบบทางการเงินในห่วงโซ่มูลค่าเพิ่มของ NACF และสหกรณ์สมาชิก เครื่องจักรกลการเกษตรมีจำนวนที่ใช้เพิ่มขึ้นอย่างรวดเร็วในช่วงหลายทศวรรษที่ผ่านมาดังแสดงในตารางที่ 4 อัตราการทำฟาร์มด้วยเครื่องจักรกลการเกษตรในการทำนาสูงกว่า 95% ในปี 2000 สำหรับการเตรียมดิน การปลูกและการเก็บเกี่ยว การใช้เครื่องจักรกลการเกษตรในการผลิตพืชไร่ และปศุสัตว์ก็แสดงให้เห็นถึงความก้าวหน้าที่น่าทึ่งเช่นกัน โดยมีการใช้หุ่นยนต์ในการรีดนมโดยผู้เลี้ยงโคนมจำนวนหนึ่ง

ตารางที่ 5 จำนวนเครื่องจักรฟาร์มที่เลือกในเกาหลี

(Unit: each)

	Power Tiller	Tractor	Rice Trans-planter	Combine
1970	11,884	61	0	0
1975	85,772	564	16	56
1980	289,799	2,664	11,061	1,211
1985	588,962	12,389	42,183	11,667
1990	756,489	41,203	138,405	43,594
1995	868,870	100,412	248,009	72,268
2000	939,219	191,631	341,978	86,982
2005	819,684	227,873	332,393	86,825
2010	698,145	264,834	276,310	80,973

Source: Ministry of Agriculture (2013)

อย่างไรก็ตาม ถูกตั้งข้อสงสัยเกี่ยวกับนโยบายเครื่องจักรกลการเกษตรได้ก่อให้เกิดปัญหาร้ายแรงในการเกษตรของเกาหลีใต้ :

- 1) ทำให้เกิดการจัดหาเครื่องจักรกลการเกษตรเมื่อเทียบกับระดับเศรษฐกิจ และการใช้เครื่องจักรกลการเกษตรที่เพียงพอ
- 2) มีส่วนทำให้หนี้สินภาคครัวเรือนเพิ่มขึ้นมากเกินไป
- 3) ภาวะเปื่อยที่มากเกินไปโดยรัฐบาลมีการปิดเป็นการทำงานที่มีประสิทธิภาพของกลไกตลาด
- 4) การสนับสนุนทางการเงินอย่างมากมาใช้ในการซื้อเครื่องจักรกลการเกษตร โดยเฉพาะอย่างยิ่ง HPMP ไม่สนับสนุนความพยายามที่จะแสวงหารูปแบบการใช้ประโยชน์ร่วมกันระหว่างเกษตรกร
- 5) ระบบแสดงถึงศักยภาพที่มีอยู่ของการทุจริตในหมู่ผู้มีส่วนได้ส่วนเสีย

Koh Y. K. (1998) วิเคราะห์ปัญหาการล้มตลาดของเครื่องจักรกลการเกษตร และชี้ให้เห็นว่ามันจะเป็นหนึ่งในปัจจัยสำคัญที่จะทำให้ความสามารถทางการแข่งขันของเกษตรกรเกาหลีโดยการเพิ่มต้นทุนการผลิต และจะทำให้เศรษฐกิจครัวเรือนในฟาร์มแย่ลงโดยการกู้ยืมเงินเพื่อซื้อเครื่องจักรกลการเกษตร ในความเป็นจริง รัฐบาลเกาหลีต้องดำเนินการโครงการหลายชุดตั้งแต่ปลายปี 1980 เพื่อลดภาระทางการเงินของครัวเรือนเกษตรกรอันเนื่องมาจากหนี้จำนวนมาก เป็นที่น่าสนใจที่จะทราบว่า รถไถพรวนดิน และผู้ผลิตเกษตรกรได้รับความเดือดร้อนจากยอดขายที่ตกต่ำ เนื่องจาก HPMP ถูกระงับ แม้ว่าพวกเขาจะมีความสุขอย่างมากภายใต้ HPMP

6. ความพยายามใหม่ : การรวมกองทุน หุ้น และการทำสัญญา

ในปี 2006 มีการแนะนำรูปแบบใหม่ของการให้บริการทางการเงินตลอดห่วงโซ่มูลค่าเพิ่มการเกษตรของประเทศเกาหลี รูปแบบนี้ถือเป็นการปฏิวัติรูปแบบเดิมๆ จากมุมมองของการให้สินเชื่อแบบดั้งเดิมและการยืมเงินในเกาหลี

คุณสมบัติของรูปแบบใหม่คือ 1) การประสานกองทุนการลงทุนกับการทำเกษตรพันธะสัญญาโดยไม่มีในการทำธุรกรรมใดๆ ทั้งในรูปของการจำนองหรือการยืมเงิน 2) เกิดการเชื่อมโยงระหว่างนักลงทุนทางการเงินที่ต้องการผลตอบแทนสูงกว่าเดิมและเกษตรกรที่ต้องการรายได้ที่มั่นคงโดยไม่มีความเสี่ยงด้านตลาด และ 3) เกิดการร่วมมือกันของบริษัทหลักทรัพย์เอกชนในการจัดหาเงินทุนเกษตรในการระดมทรัพยากรทางการเงิน

ชื่อของกองทุนรวมที่ลงทุน คือ “กองทุนปศุสัตว์พื้นเมืองเกาหลี (KNCF)” ผู้เข้าไปบริหารกองทุนประกอบด้วย บริษัทหลักทรัพย์ชั้นนำ บริษัทบริหารสินทรัพย์ในเกาหลี เช่น บริษัทสินทรัพย์ Mirae จำกัด เข้ามารับผิดชอบกองทุนส่วนบุคคลสำหรับการลงทุนทางเลือก KNCF ที่มีขนาด 8 พันล้านวอน

กลุ่มของสหกรณ์ปศุสัตว์ที่เป็นสมาชิก NACF สร้างชื่อเสียงเกี่ยวกับคุณภาพของเนื้อที่พวกเขาขาย สหกรณ์กลุ่มนี้เข้าไปรับผิดชอบของการใช้เงินทุนโดยการปรับปรุงสัญญาการขุนวัวพื้นเมืองเกาหลี หน่วย Beef Brand Unit (BBU) ได้ถูกจัดตั้งขึ้นในหมู่สหกรณ์ โดยสหกรณ์ปศุสัตว์ได้ร่วมกันซื้อโคเนื้อจำนวน 1,600

ตัว และแจกจ่ายให้กับเกษตรกรสมาชิก 20 คนที่สมัครเข้าร่วมโครงการและยอมรับในเงื่อนไขของโครงการ เลี้ยงโคขุนภายใต้ KNCF

เนื้อหาที่สำคัญของสัญญาระหว่าง BBU และผู้เข้าร่วมโครงการโคขุน ประกอบด้วย :

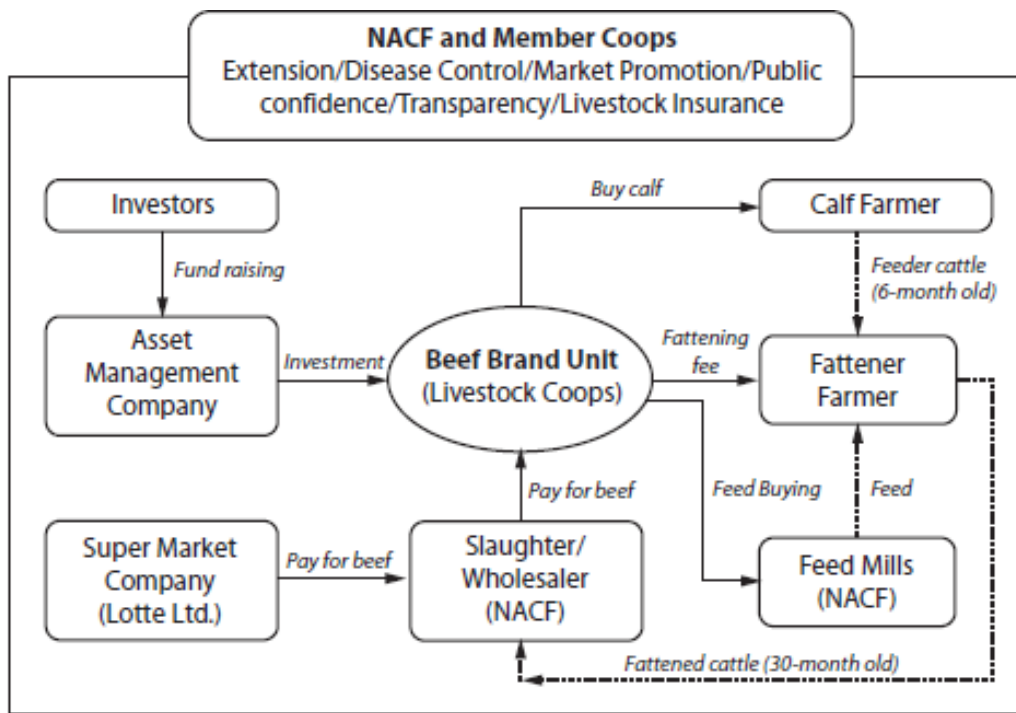
- 1) BBU จะทำการจัดหาโคเนื้อรวมถึงอาหารตามสูตรที่กำหนดให้เกษตรกรที่เข้าร่วมโครงการ
- 2) เกษตรกรที่เข้าร่วมจะต้องปฏิบัติตามคำแนะนำของ BBU ในการขุนเพื่อให้ได้เนื้อวัวที่มีคุณภาพมาตรฐาน
- 3) เกษตรกรที่เข้าร่วมจะได้รับค่าขุนเดือนละ 25,000 วอน (ประมาณ 20 ดอลลาร์สหรัฐ) ต่อหัว ในช่วงประมาณ 36 เดือนของระยะเวลาการขุน

เมื่อขุนเสร็จ โคจะถูกส่งไปยังโรงฆ่าสัตว์ที่ดำเนินการโดย NACF แล้วส่งต่อไปให้บริษัทในเครือซูเปอร์มาร์เก็ต บริษัทลอตเต้ซ็อบปีง จำกัด ซึ่งเป็นหนึ่งในบริษัทที่โด่งดังที่สุด และเป็นห้างสรรพสินค้าที่ใหญ่ที่สุด รวมถึงบริษัทซูเปอร์มาร์เก็ตที่เข้าร่วมในโครงการ เพื่อทำหน้าที่เป็นร้านค้าปลีกหลักของเนื้อวัวที่ผลิตภายใต้ NACF

ในวันครบกำหนดของกองทุนรวมหลังจาก 3 ปีของระยะเวลาโครงการเกษตรพันธะสัญญา ผู้ลงทุนที่ได้รับเงินปันผลของKNCF ในอัตรา 8% ต่อปี ซึ่งสูงเพียงพอเมื่อเทียบกับอัตราดอกเบี้ยเงินฝากประจำ เกษตรกรที่เลี้ยงโคขุนมีความพอใจต่อรายได้ โดยการเลี้ยงโคขุน โดยไม่ต้องแบกรับความเสี่ยงจากการเลี้ยงโคขุน เกษตรกรผู้เลี้ยงลูกโคเนื้อได้ประโยชน์จากตลาดที่ขยายตัว ผู้บริโภคสามารถเพลิดเพลินกับอุปทานที่เพิ่มขึ้นของแบรนด์เนื้อยอดนิยมที่มีมาตรฐานคุณภาพที่เชื่อถือได้ BBU หรือสหกรณ์ปศุสัตว์ได้รับประโยชน์จากการรักษาคุณภาพเนื้อวัวที่ได้มาตรฐานเพื่อรักษาชื่อเสียงของแบรนด์เนื้อ โดยไม่มีภาระทางการเงินเพิ่มเติมหรือการแบกรับความเสี่ยง เพราะพวกเขาซื้อกรรมธรรม์ประกันภัยปศุสัตว์ของ NACF จากภัยพิบัติที่เกิดขึ้นกับวัว

จากการเข้าไปสังเกตพบว่าการระดมทุนเพื่อการลงทุนทางเลือกในลักษณะคล้ายกันในเกาหลีใต้ หลังจากความสำเร็จของ KNCF อย่างไรก็ตาม เงินที่ตามมาทั้งหมดไม่ประสบความสำเร็จจากมุมมองของนักลงทุนส่วนใหญ่ เนื่องจากราคาราคาเนื้อลดลง และราคาอาหารสัตว์พุ่งสูงขึ้นในขณะที่ได้รับโคขุน เหตุผลอื่นสำหรับการแสดงที่ประสบความสำเร็จน้อยกว่าของกองทุนที่ตั้งขึ้นมาใหม่ มาจากการขาดชื่อเสียงหรือความนิยมในการบริโภคเนื้อสำหรับแบรนด์เนื้อของพวกเขาและความล้มเหลวในการรักษาร้านค้าปลีกที่ดี ซึ่งร้านค้าปลีกเหล่านี้ได้รับความนิยมในตลาดสำหรับผลผลิตที่นำมาขาย

รูปที่ 6 โครงสร้างพื้นฐานของกองทุนเลี้ยงวัวพื้นเมืองเกาหลีใต้ (KNCF)



7. สรุปและผลกระทบ

การเงินห่วงโซ่มูลค่าเพิ่มเป็นระบบหรือวิธีการแบบองค์รวมที่เน้นพึ่งพาซึ่งกันและกันของตัวแทนเศรษฐกิจต่างๆที่เข้าร่วมห่วงโซ่มูลค่าเพิ่มจากการผลิต การนำเข้าปัจจัยการผลิตทางการเกษตรเพื่อการแปรรูป/บริโภค/การตลาดสินค้าเกษตร เกาหลีมีประสบการณ์ในการลองผิดลองถูกในการสลายวงจรอุบาทของความยากจนที่เกิดจากการปกครองสมัยอาณานิคมของญี่ปุ่น การแบ่งประเทศเป็นเกาหลีเหนือและเกาหลีใต้ และสงครามเกาหลี

ความยากจนอย่างสุดขีดและการทำฟาร์มขนาดเล็กส่วนใหญ่เป็นผลมาจากการปฏิรูปที่ดิน ทำให้สหกรณ์แบบอเนกประสงค์เกิดขึ้น NACFและสหกรณ์สมาชิก การเงินในห่วงโซ่มูลค่าเพิ่มแบบผสมผสาน มีส่วนรวมอย่างมากต่อการพัฒนาการเกษตรของเกาหลีตามทีระบุไว้โดย C. Miller และ L. Jones มีหลายปัจจัยที่ส่งผลต่อการพัฒนาระบบการให้บริการทางการเงินตลอดห่วงโซ่มูลค่าเพิ่มในเกาหลี ด้วยบทบาทสำคัญของ NACF ทั้งในตลาดปัจจัยนำเข้าและตลาดสินค้าเกษตร รวมถึงการดำเนินงานในตลาดการเงิน

ประการแรก ควรจะสังเกตนโยบายของรัฐ ในกรณีนี้ส่วนใหญ่ได้รับประโยชน์จากระบบการให้บริการทางการเงินตลอดห่วงโซ่มูลค่าเพิ่ม การปฏิรูปพื้นที่การเกษตร ดำเนินงานภายใต้หลักการของ “ที่ดินไปสู่ผู้ไถคราด” ในปี1950 ช่วยให้เกษตรกรผู้เช่าเดิมได้รับเงินกู้ที่มีความปลอดภัย (Secured loan) พระราชบัญญัติการจำนองที่ดินเพื่อเกษตรกรรมแห่งปี 1962 อนุญาตให้สถาบันสหกรณ์ใช้พื้นที่ทำการเกษตรเป็นหลักประกันในขณะที่ธนาคารพาณิชย์ถูกห้ามไม่ให้กู้ยืมเงินโดยการจำนองที่ดินทางการเกษตร พระราชบัญญัติสินเชื่อเพื่อการเกษตรนี้กับโครงการบรรเทาหนี้และการจัดตั้งระบบสหกรณ์อเนกประสงค์โดย

การรวบรวมกิจการของอดีต NACF และธนาคารเกษตร กลายเป็นพื้นฐานที่สำคัญสำหรับการพัฒนาของระบบการเงินห่วงโซ่มูลค่าเพิ่มโดยรวม นอกจากนี้ การดำเนินการตามโครงการการค้าประกันสินเชื่อเกษตรตั้งแต่ต้นปี 1970 เป็นปัจจัยสำคัญที่กระตุ้นให้เกิดการปรับปรุงของการเงินในห่วงโซ่มูลค่าเพิ่ม

ประการที่ 2 NACF และสหกรณ์สมาชิก ประสบความสำเร็จในการจัดหาทรัพยากรทางการเงินสำหรับการเงินในห่วงโซ่มูลค่าเพิ่ม ส่งเสริมสหกรณ์การเกษตร “a spoonful of rice movement” และวันออมทรัพย์รายเดือน/ ประจำปีได้รับการเฉลิมฉลองทั่วประเทศเพื่อกระตุ้นให้เกิดคุณธรรมของความขยัน การอดออมประหยัด NACF สาขาธนาคารที่ดำเนินการในเขตเมืองได้รับทรัพยากรทางการเงินสำหรับการจัดหาเงินทุนในห่วงโซ่มูลค่าเพิ่มทางการเงิน รัฐบาลท้องถิ่นส่วนใหญ่ในระดับเขตและสถาบันสาธารณระดับชาติบางแห่งกำหนดให้ NACF เป็นธนาคารหลัก และเงินฝากของพวกเขาคิดเป็นร้อยละ 30 - 40 ของเงินฝากออมทรัพย์ทั้งหมดที่ได้รับจาก NACF การเติบโตของสินเชื่อร่วมกันโดยสหกรณ์การเกษตรขั้นต้น, การพัฒนาประกันภัยสหกรณ์ และการแนะนำสินเชื่อที่ขุดเซยดอกเบี๋ยนั้นเป็นปัจจัยสำคัญที่กระตุ้นให้เกิดการพัฒนาทางการเงินของห่วงโซ่มูลค่าเพิ่ม

ประการที่ 3 NACF และสหกรณ์สมาชิก ประสบความสำเร็จในการใช้ประโยชน์จากระบบสหกรณ์แบบอเนกประสงค์ เกษตรกรเกาหลีส่วนใหญ่ต่างยอมรับว่าการใช้ประโยชน์จากระบบสหกรณ์แบบอเนกประสงค์นั้นเป็นสิ่งที่หลีกเลี่ยงไม่ได้ในการกำจัดความยากจนอย่างรุนแรงของการทำเกษตรขนาดเล็กเพื่อยังชีพ ข้อดีบางประการของระบบสหกรณ์แบบอเนกประสงค์หรือการให้บริการทางการเงินตลอดห่วงโซ่มูลค่าเพิ่มรวม ประกอบด้วย :

- ช่วยลดต้นทุนการทำธุรกรรมและความเสี่ยงในการจัดหาเงินในห่วงโซ่มูลค่าเพิ่มโดยการลดความต้องการหลักประกันและการเรียกร้อยให้ยืนยันสถานะทางการเงิน หรือเรื่องอื่นๆ
- สามารถเพิ่มอัตราส่วนการหมุนเวียนของทรัพยากรทางการเงิน
- ช่วยเพิ่มผลการทำงานร่วมกันผ่านการประหยัดจากขอบเขตเช่นเดียวกับการประหยัดจากขนาด

ประการที่ 4 เป็นเรื่องสำคัญที่จะต้องตระหนักว่าการช่วยเหลือซึ่งกันและกัน ร่วมกับการประสานงานในหมู่กระทรวงต่างๆ หน่วยงานและสถาบันเพื่อการพัฒนาชนบทสามารถอำนวยความสะดวกในบทบาทของการให้บริการทางการเงินตลอดห่วงโซ่มูลค่าเพิ่ม เป็นที่สังเกตในหลายๆประเทศที่กำลังพัฒนาว่า ผลผลิตทางการเกษตร ปัจจัยการผลิต เช่น ปุ๋ย และเครื่องจักรกลการเกษตร การเงินการเกษตร, สหกรณ์การเกษตร และ กระบวนการผลิต การตลาด ของสินค้าเกษตรกรรมมีการควบคุมหรือสนับสนุนโดยสถาบันต่างๆ แต่ในกรณีของประเทศเกาหลีการประสานงานระหว่างหน่วยงานที่เกี่ยวข้องดำเนินการภายใต้คณะกรรมการการเงินการเกษตรของ NACF ที่ประกอบด้วยรัฐมนตรีว่าการกระทรวงเกษตร รัฐมนตรีว่าการกระทรวงการคลัง รองประธานแห่งประเทศเกาหลี(ธนาคารกลาง) ในปี 1960 ในปี 1970 Saemaul Undong หรือ สภาหมู่บ้านใหม่มีส่วนร่วมในการประสานความร่วมมือกันของโครงการต่างๆในชนบทร่วมกับการพัฒนาการเกษตร

ประการที่ 5 NACF และสหกรณ์สมาชิกได้พยายามพัฒนาทรัพยากรมนุษย์และการจัดการผ่านการฝึกอบรมที่หลากหลายและการศึกษา นอกจากนี้ พวกเขาประสบความสำเร็จในการรักษาชื่อเสียงของสาธารณชนและความเชื่อมั่นของประชาชนต่อกิจกรรมทางธุรกิจ การใช้ตรา NACF อย่างผิดกฎหมาย โดยนักธุรกิจเอกชนอาจเป็นหลักฐานของความสามารถทางการแข่งขันของตรา NACF

อย่างไรก็ตามจากการพัฒนาที่ผ่านมาจะต้องสังเกตว่ามีข้อดีและข้อเสียของระบบการเงินห่วงโซ่มูลค่าเพิ่มรวมในเกาหลี ข้อวิจารณ์หลักที่เกี่ยวกับ NACF และลักษณะรวมของระบบสหกรณ์อเนกประสงค์ประกอบด้วย :

- ขาดความเชี่ยวชาญและการแบ่งงานของแรงงานในแต่ละพื้นที่ธุรกิจเนื่องจากความซับซ้อนและบทบาทที่หลากหลายของ NACF และสหกรณ์สมาชิก
- กลายเป็นองค์กรธุรกิจไดโนเสาร์ขาดช่วงการปรับตัวอย่างรวดเร็วเพื่อการเปลี่ยนแปลงทางเศรษฐกิจและสภาพแวดล้อมทางสังคม
- ภาคเกษตรของเกาหลีต้องเผชิญกับตลาดการเงิน เมื่อปริมาณเงินที่มากเกินไปเทียบกับความต้องการเงินที่มากเกินไปในอดีต เมื่อระบบสหกรณ์อเนกประสงค์ประสบความสำเร็จ

เป็นความจริงที่ระบบห่วงโซ่มูลค่าเพิ่มรวมที่ประสบความสำเร็จในกระบวนการทางเศรษฐกิจ และการเปลี่ยนแปลงทางสังคมจากการเกษตรที่ยังไม่ได้รับการพัฒนาอย่างยั่งยืนไปสู่การทำเกษตรสมัยใหม่ในเชิงพาณิชย์อาจไม่ได้รับประกันความสำเร็จในอนาคต ดังนั้นในปี 2012 NACF พยายามปรับโครงสร้างองค์กร การเปลี่ยนแปลงที่สำคัญที่สุดคือการแยกธุรกิจธนาคาร /การเงิน และธุรกิจทางเศรษฐกิจในแง่ของกรอบทางกฎหมาย ระบบใหม่ยังไม่ได้รับการแก้ไขอย่างสมบูรณ์ดังนั้นจึงเร็วเกินไปที่จะประเมิน

อ้างอิง

1. Ministry of Agriculture, Forestry and Fisheries. Major Statistics in Agriculture, Forestry and Fisheries, various year.
2. Calvin Miller and Linda Jones (2010), Agricultural Value Chain Finance: Tools and Lessons, FAO.P. 44.
3. Koh Young-Kon (1998). "Recommendations for the Improvement of Efficiency in Rural Investment Policy: Farm Mechanization" Korea Development Institute (KDI).
4. Kyeong Uk Kim (2009). "Farm Mechanization Policies in Korea". Engineering in Agriculture, Environment and Food.
5. National Agricultural Cooperative Federation, 30 Years of Agricultural Cooperative History, 1991.
6. Korea Development Institute (2012). Institutionalization of the Informal Credit Market and Financial Inclusion in Korea.
7. Ministry of Agriculture and Forestry (2003), "100 Year History of Korean Agriculture and Rural Economy".
8. Calvin Miller (2011). Agricultural Value Chain Finance Strategy and Design. FAO Technical note, December 2011.

