

## บทที่ 9

### การพัฒนาการคมนาคมและขนส่ง

1. การคมนาคมและขนส่งมีความสำคัญอย่างยิ่งต่อเศรษฐกิจของประเทศ หากปราศจากการคมนาคมและการขนส่งที่ดีแล้ว การพัฒนาเศรษฐกิจด้านอื่นๆ ก็ไม่อาจดำเนินไปได้โดยสมบูรณ์ ฉะนั้น เพื่อให้การพัฒนาเศรษฐกิจของประเทศดำเนินไปอย่างรวดเร็ว และมีประสิทธิภาพสมความมุ่งหมายของรัฐบาล การพัฒนาการคมนาคมและการขนส่งจึงมีอันดับความสำคัญสูงมากในแผนพัฒนา

2. แผนพัฒนาการเศรษฐกิจ 6 ปี ได้กำหนดโครงการพัฒนาการคมนาคมและขนส่งไว้หลายโครงการ การดำเนินงานตามแผนพัฒนาเศรษฐกิจในระยะ 3 ปีแรกนั้น ได้มุ่งหนักไปในด้านบูรณะและปรับปรุงบริการที่มีอยู่เดิมให้มีมาตรฐานสูงขึ้น ส่วนการสร้างและขยายบริการใหม่นั้นได้ทำไปไม่มากนักในระยะที่ 2 นี้ จะดำเนินงานตามโครงการเดิมซึ่งยังไม่เสร็จบริบูรณ์ และจะขยายและปรับปรุงการขนส่งและคมนาคมทุกประเภทให้มีมาตรฐานและสมรรถภาพยิ่งขึ้น

### นโยบายและแนวทางดำเนินการ

#### การขนส่ง

3. การขนส่งทางบก การขนส่งทางบกแบ่งออกเป็นการขนส่งทางถนนและการขนส่งทางรถไฟ การพัฒนาทางถนนนั้น ได้แบ่งออกเป็นการพัฒนาทางหลวงแผ่นดินและทางหลวงจังหวัด อาจกล่าวได้ว่าสภาพของถนนหนทางทั่วพระราชอาณาจักร ส่วนมากยังมีมาตรฐานต่ำ ทั้งนี้เนื่องจากในอดีตกาลนโยบายการสร้างทางมุ่งหมายจะเร่งรีบก่อสร้างทางหลวงติดต่อทั่วถึงกันทุกจังหวัดให้เร็วที่สุดเป็นสำคัญ และมีได้คำนึงถึงคุณภาพหรือปัญหาการบำรุงรักษาเท่าที่ควร ฉะนั้นต่อมาเมื่อยานพาหนะได้เพิ่มขึ้นอย่างรวดเร็วเกินความคาดหมายทั้งจำนวนและน้ำหนักที่บรรทุก ประกอบกับการขาดแคลนทั้งกำลังเงิน เจ้าหน้าที่ และอุปกรณ์ เพื่อการบูรณะรักษา ทางสายต่างๆ ส่วนมากจึงชำรุดขาดการซ่อมแซมเท่าที่ควร

(1) ทางหลวงแผ่นดิน มีประมาณ 9,000 กิโลเมตร ซึ่งเป็นทางคอนกรีตหรือลาดยางบ้างแล้ว 2,500 กิโลเมตร นอกจากนั้นเป็นทางลงหินหรือลูกรัง แต่ส่วนมากมีผิวจราจรแคบรับน้ำหนักบรรทุกได้น้อย และใช้การได้เฉพาะในฤดูแล้ง ท้องที่เป็นจำนวนมากจึงถูกตัดขาดจากกันหรือติดต่อกันด้วย ความลำบากในฤดูฝนโครงการพัฒนาทางหลวงแผ่นดินตามแผนพัฒนาการ

เศรษฐกิจแห่งชาติ 6 ปี เดิมดำริจะบูรณะทางที่มีมาตรฐานต่ำ 6,100 กิโลเมตร และก่อสร้างสายใหม่ 720 กิโลเมตร ด้วยเงินงบประมาณแผ่นดินเป็นส่วนใหญ่และเงินกู้ต่างประเทศสำหรับ 3 สาย แต่ปรากฏว่าเงินลงทุนที่ประมาณว่าจะต้องจ่ายตามโครงการเป็นจำนวนสูงเกินความสามารถที่จะจัดสรรจากงบประมาณแผ่นดินภายในระยะ 6 ปี และอุปกรณ์เครื่องมือและเจ้าหน้าที่ก็มีไม่เพียงพอที่จะดำเนินการตามแผนการ ฉะนั้นในปี พ.ศ. 2505 กรมทางหลวงแผ่นดินจึงได้จัดโครงการพัฒนาทางหลวงแผ่นดินขึ้นใหม่เป็นโครงการ 8 ปี (พ.ศ. 2506-2513) มีแผนที่จะบูรณะทางที่ยังมีมาตรฐานต่ำและก่อสร้างใหม่ รวมทั้งสิ้น 5,440 กิโลเมตร

ในระยะ 3 ปีหลังของแผนพัฒนาการเศรษฐกิจนี้จะได้ทำการแก้ไขเพิ่มเติมโครงการดังกล่าว เพื่อปรับปรุงลำดับความสำคัญมาตรฐานการก่อสร้างและกำหนดเวลาให้สอดคล้องสัมพันธ์กับวัตถุประสงค์ส่วนรวมของแผนพัฒนาการเศรษฐกิจ ส่วนการดำเนินงานนั้นจะมุ่งหนักไปในทางปรับปรุงบูรณะทางหลวงให้มีมาตรฐานสูงขึ้นมีผิวจราจรกว้างขึ้น สามารถรับน้ำหนักบรรทุกที่สูงขึ้น และใช้ได้สะดวกทุกฤดูกาล ซึ่งจะเป็นการประหยัดค่าซ่อมแซมและบำรุงรักษาด้วย และจะก่อสร้างหรือต่อเติมทางหลวงสายต่างๆ ให้สามารถติดต่อกันได้สะดวกทุกจังหวัดและทุกภาค

(2) ทางหลวงจังหวัด ในปัจจุบันทางหลวงจังหวัดมีระยะทางประมาณ 5,800 กิโลเมตร ซึ่งเดิมความรับผิดชอบในการก่อสร้างและบำรุงรักษาเป็นหน้าที่ของแต่ละจังหวัดและกรมโยธาเทศบาลเป็นผู้ให้ความช่วยเหลือในด้านวิชาการ ระยะทางดังกล่าวอยู่ในระหว่างก่อสร้าง 3,660 กิโลเมตร และสร้างแล้ว 2,140 กิโลเมตร ซึ่งรัฐบาลช่วยเหลือให้เงินอุดหนุนค่าบำรุงทางประจำปี ส่วนมากเป็นทางที่มีมาตรฐานต่ำชำรุดทรุดโทรมและใช้การไม่ได้สะดวกหรือใช้ไม่ได้เลยระหว่างฤดูฝน ทั้งนี้นอกจากไม่ได้รับเงินจัดสรรและเงินอุดหนุนสำหรับการบูรณะบำรุงรักษาและก่อสร้างแล้ว ยังขาดแคลนเจ้าหน้าที่อุปกรณ์และเครื่องมือประการหนึ่ง และมีได้มีแผนการหรือจัดลำดับความสำคัญทำโครงการระยะยาวไว้เป็นหลักเกณฑ์ในการดำเนินงานและการประมาณค่าใช้จ่ายอีกประการหนึ่ง ในกลางปี 2506 รัฐบาลได้ออองานและเจ้าหน้าที่ไปสังกัดกรมทางหลวงโดยมีวัตถุประสงค์จะให้การดำเนินงานมีสมรรถภาพดีขึ้น และเป็นการประหยัดรายจ่ายการใช้กำลังเจ้าหน้าที่อุปกรณ์และเครื่องมือก่อสร้าง

การดำเนินงานในระยะ 3 ปีหลังของแผนพัฒนาเศรษฐกิจนี้ กรมทางหลวงจะได้จัดทำโครงการพัฒนาทางหลวงจังหวัด 6 ปี (พ.ศ. 2508-2513) ขึ้นสอดคล้องกับโครงการพัฒนาทางหลวงแผ่นดิน 8 ปี ในระยะแรกของการดำเนินงานจะเน้นหนักไปในการสำรวจด้านวิชาการและคุณสมบัติในทางเศรษฐกิจสังคมและการปกครองท้องถิ่น เพื่อพิจารณาจัดลำดับ

ความสำคัญและกำหนดมาตรฐานการก่อสร้างที่เหมาะสมแก่สภาพของท้องที่ ส่วนทางสายสำคัญที่มีอยู่แล้วก็จะได้บูรณะและก่อสร้างให้ใช้การได้ตลอดทุกฤดูกาล

#### 4. การขนส่งทางน้ำ

(1) การขนส่งทางน้ำในประเทศได้มีบทบาทอันสำคัญยิ่งต่อเศรษฐกิจของชาติ ประมาณร้อยละ 80 ของการขนส่งข้าวในภาคกลางของประเทศต้องอาศัยแม่น้ำลำคลอง การขนส่งโดยเรือชายฝั่งก็มีบทบาทอันสำคัญเช่นกันสำหรับราษฎรที่อยู่อาศัยตามแถบชายฝั่งของภาคใต้ ประมาณร้อยละ 75 ของสินค้าที่ส่งไปยังภาคใต้อาศัยการขนส่งด้วยเรือชายฝั่ง ฉะนั้น การพัฒนาการขนส่งทางน้ำภายในประเทศและการพัฒนาท่าเรือชายฝั่งจึงเป็นนโยบายสำคัญประการหนึ่งที่จะต้องดำเนินการในระยะที่สองของแผนพัฒนาการเศรษฐกิจนี้

(2) การพัฒนาการขนส่งทางทะเลได้มุ่งหนักไปในการพัฒนาท่าเรือกรุงเทพฯ ให้เรือเดินสมุทรขนาดใหญ่สามารถเข้าเทียบท่าได้สะดวกด้วยการขุดลอกและบำรุงรักษาร่องน้ำให้ลึกอยู่เสมอ และพยายามหาทางลดค่าใช้จ่ายในการบำรุงรักษาร่องน้ำให้ต่ำลง นอกจากนี้ เนื่องจากการค้าของประเทศไทยกับต่างประเทศได้ขยายตัวทุกปีและจะขยายตัวต่อไปท่าเรือกรุงเทพฯ กำลังประสบกับความหนาแน่นจึงจำเป็นต้องขยายท่าเทียบเรือ และทำการสำรวจด้านวิชาการและเศรษฐกิจเพื่อประกอบการพิจารณาตามความจำเป็นที่จะต้องสร้างท่าเรือแห่งที่สอง

5. การขนส่งทางอากาศ นโยบายพัฒนาการบินพาณิชย์ระหว่างประเทศ ได้แก่ การดำเนินการบูรณะและก่อสร้างท่าอากาศยานพาณิชย์ระหว่างประเทศให้ทันสมัยและปรับปรุงบริการสื่อสารและการควบคุมการจราจรทางอากาศให้มีสมรรถภาพสูงขึ้น ในฐานะที่กรุงเทพฯ เป็นศูนย์กลางของสายการบินในภาคตะวันออกเฉียงใต้ ส่วนที่เกี่ยวกับการขนส่งทางอากาศภายในประเทศเป็นการดำเนินงานปรับปรุงบริการและท่าอากาศยานพาณิชย์ในจังหวัดต่างๆ เพื่อสามารถใช้การได้ดีทุกฤดูกาล

#### การคมนาคม

6. นโยบายพัฒนาด้านสื่อสารในระยะของแผนพัฒนาเศรษฐกิจ ได้แก่ การปรับปรุงบริการสื่อสารที่มีอยู่เดิมให้มีสมรรถภาพดียิ่งขึ้น และเสริมสร้างระบบการคมนาคมของประเทศให้สมบูรณ์และทันสมัยตามความต้องการของการค้าและประชาชน

(1) งานพัฒนากิจการไปรษณีย์ เพื่อให้บริการไปรษณีย์ในพระนครและธนบุรีมีสมรรถภาพและความรวดเร็วยิ่งขึ้นจะได้ปรับปรุงขยายงานรับส่งไปรษณีย์ภัณฑ์และพัสดุ

ออกเป็น 12 เขต และมีศูนย์กลางนำจ่ายประจำเขต ส่วนการไปรษณีย์ท้องถิ่นนั้นขณะนี้มีการไปรษณีย์รวม 1,039 แห่ง แต่ในจำนวนนี้มีเพียง 184 แห่งเท่านั้น ที่กรมไปรษณีย์โทรเลขดำเนินการเองที่เหลือจากนี้เป็นบริการฝากไว้กับอำเภอเอกชนและสถานีรถไฟ ฉะนั้นเพื่อให้บริการก้าวหน้าและมีสมรรถภาพสูงขึ้น กรมไปรษณีย์โทรเลขจะขยายจำนวนที่ทำการและรับโอนบริการฝากดังกล่าวมาดำเนินการเองให้มากและรวดเร็วที่สุดที่จะกระทำได้

(2) งานพัฒนากิจการโทรเลข โทรศัพท์ และโทรคมนาคม ได้แก่ การปรับปรุงงานและขยายบริการตามความต้องการที่กำลังเพิ่มขึ้นเป็นลำดับ ทั้งในพระนครและธนบุรี และในท้องถิ่นจังหวัดต่างๆ ตลอดจนการติดต่อกับต่างประเทศ รวมทั้งบริการเทเล็กซ์และเครื่องโทรพิมพ์ด้วย นอกจากนี้จะดำเนินการก่อสร้างระบบไมโครเวฟตามเส้นทางสายใหญ่ 5 สายทั่วถึงส่วนภูมิภาค จึงอาจคาดได้ว่าภายในระยะที่สองของแผนพัฒนาเศรษฐกิจ 6 ปีนี้ ประเทศไทยจะสามารถให้บริการในด้านการโทรศัพท์และการโทรคมนาคมทั้งภายในและระหว่างประเทศได้เป็นอย่างดี

## เป้าหมายการพัฒนา

### การขนส่งทางบก

7. (1) ทางหลวงแผ่นดินและทางหลวงจังหวัด ตามโครงการบูรณะและก่อสร้างทางหลวงแผ่นดิน 8 ปี (พ.ศ. 2506-2513) ภายใน 2509 จะสำรวจทางให้แล้วเสร็จจำนวน 3,700 กม. และบูรณะและก่อสร้างให้แล้วเสร็จจำนวน 1,830 กม. ส่วนทางหลวงจังหวัดนั้นตามโครงการทางหลวงจังหวัด 6 ปี (พ.ศ. 2508-2513) จะดำเนินงานให้สอดคล้องกับการพัฒนาทางหลวงแผ่นดินตามโครงการ 8 ปี ภายในปี 2509 จะสำรวจทางให้แล้วเสร็จจำนวน 1,000 กม. และบูรณะและก่อสร้างทางให้ได้จำนวน 700-1,000 กม. ซึ่งจะใช้งบประมาณแผ่นดิน เงินช่วยเหลือและเงินกู้ต่างประเทศในการดำเนินงานนอกจากการสร้างและบูรณะทางดังกล่าวแล้ว จะจัดตั้งศูนย์เครื่องมือกลเพื่อบูรณะซ่อมแซมและก่อสร้างทางหลวงจังหวัดในภาคต่างๆ อีกภาคละ 1 แห่งด้วย

(2) การรถไฟ งานพัฒนากิจการรถไฟตามแผนพัฒนาฯ 3 ปีหลังนี้ ภายในปี 2509 จะสร้างทางสายแก่งคอย-บัวใหญ่ให้แล้วเสร็จ ซึ่งจะเพิ่มทางรถไฟทั่วประเทศเป็นระยะทาง 3,760 กม. ซ้อรถสินค้าเพิ่มอีก 1,004 หลัง รวมกับที่มีอยู่แล้วเป็นจำนวนทั้งสิ้น 8,185 หลัง ซ้อรถจักรดีเซล 10 ชุด รวมเป็นทั้งหมด 20 ชุด ผลิตหมอนคอนกรีต จำนวน 317,300 ท่อน เพื่อใช้แทนหมอนไม้เปลี้ยบนสะพานให้เป็นสะพานเหล็กหรือคอนกรีตรวม 183 แห่ง และก่อสร้างย่านสินค้า

พหลโยธินให้แล้วเสร็จ ทั้งนี้คาดว่าจำนวนผู้โดยสารต่อกิโลเมตรจะเพิ่มในอัตราร้อยละ 3 ต่อปี และจำนวนสินค้าบรรทุก ตัน-กิโลเมตร จะเพิ่มในอัตราร้อยละ 4 ต่อปี

### การขนส่งทางน้ำ

8. จะดำเนินการสำรวจการตกตะกอนที่ปากแม่น้ำเจ้าพระยาและการขยายท่าเทียบเรือที่กรุงเทพฯ ให้แล้วเสร็จและเริ่มสำรวจทางวิศวกรรมของโครงการสร้างท่าเรือที่ 2 ที่ศรีราชา ส่วนท่าเรือทางภาคใต้ นั้น คาดว่าจะทำการขุดลอกท่าเทียบเรือปัตตานีเสร็จในปี 2508 และขุดลอกท่าเทียบเรือสงขลา ภูเก็ต กันตังและนราธิวาสเสร็จในปี 2509 นอกจากนี้จะปรับปรุงการขนส่งทางทะเล โดยซื้อเรือสินค้าใหม่ 2 ลำ ส่วนการขนส่งทางแม่น้ำลำคลองนั้น ได้เริ่มทำการสำรวจเบื้องต้นในปี 2506 และพยายามจะให้เสร็จภายในปี 2508

### การขนส่งทางอากาศ

9. คาดว่าการปรับปรุงทางวิ่งสายตะวันออกที่สนามบินดอนเมืองจะแล้วเสร็จในปี 2507 ส่วนงานพัฒนาสนามบินในต่างจังหวัดจะก่อสร้างทางวิ่งเพิ่มขึ้นอีก 3 แห่ง และก่อสร้างสนามบินใหม่แทนสนามบินเก่าที่จังหวัดสงขลา โครงการปรับปรุงซ่อมเครื่องบินซึ่งเริ่มมาตั้งแต่ปี 2505 นั้น จะได้ปรับปรุงการดำเนินงานให้มีแรงงานผลิตเพิ่มขึ้น 3 เท่า ภายในปี 2509 บริษัทเดินอากาศไทยจะซื้อเครื่องบินแบบแอร์โร 748 ขนาด 40 ที่นั่ง จำนวน 3 เครื่อง ส่วนการสำรวจที่ตั้งท่าอากาศยานพาณิชย์แห่งที่สองคงจะแล้วเสร็จในปี 2507

คาดว่าจำนวนกิโลเมตรผู้โดยสารจะเพิ่มในอัตราเฉลี่ยร้อยละ 15 พัสตุดู บรรทุกตันกิโลเมตรจะเพิ่มในอัตราเฉลี่ยร้อยละ 6 ต่อปี ในปี พ.ศ. 2509 อัตราดังกล่าวจะเพิ่มถึงปีละร้อยละ 20 และร้อยละ 7 ตามลำดับ

### การคมนาคม

10. **กิจการไปรษณีย์และโทรเลข** งานพัฒนากิจการไปรษณีย์ในจังหวัดพระนคร-ธนบุรีจะเปลี่ยนมาเป็นแบบงานกระจาย โดยการสร้างศูนย์กลางผ่าน 3 แห่ง และกรมไปรษณีย์โทรเลขจะรับโอนที่ทำการไปรษณีย์โทรเลขที่ฝากไว้กับสถานีรถไฟ อำเภอบางและเอกชนมาดำเนินการเองรวมจำนวน 80 แห่ง แต่ยังคงมีที่ทำการไปรษณีย์ที่ฝากไว้เหลืออยู่ 805 แห่ง ส่วนกิจการโทรเลขนั้น จะจัดตั้งเสาและพาดสายโทรเลขในจังหวัดต่างๆ รวม 68 แห่ง

11. **กิจการโทรศัพท์** ตามโครงการขยายชุมทางโทรศัพท์ 5 ปี (พ.ศ. 2503-2508) ในจังหวัดพระนคร ธนบุรี องค์กรโทรศัพท์ฯ จะเพิ่มชุมสายโทรศัพท์อีก 25,500 เลขหมาย และในปี 2509 จะเพิ่มอีกจำนวน 7,000 เลขหมาย รวมจำนวนเลขหมายในเขตนครหลวงทั้งสิ้น 62,000 เลขหมาย ส่วนการโทรศัพท์ในต่างจังหวัดนั้น จะทำการติดตั้งปรับปรุงและขยายชุมสายโทรศัพท์รวม 43 จังหวัด กับ 8 อำเภอ ฉะนั้นภายในปี 2509 จะมีโทรศัพท์ในต่างจังหวัดรวมทั้งสิ้น 54 จังหวัด กับ 16 อำเภอ และมีหมายเลขทั้งสิ้น 30,000 เลขหมาย ซึ่ง 17 จังหวัด กับ 3 อำเภอ ในจำนวนนี้จะมีระบบโทรศัพท์อัตโนมัติ

12. **กิจการวิทยุ** จัดตั้งสถานีวิทยุโทรเลขและวิทยุโทรศัพท์ในต่างจังหวัดรวม 11 จังหวัด และเปิดบริการวิทยุโทรศัพท์กับต่างประเทศโดยตรง ระหว่างกรุงเทพฯ – โอ๊คแลนด์ และจัดตั้งวิทยุทางไกลติดต่อระหว่างประเทศไทยกับมาเลเซีย

13. **กิจการเทเล็กซ์** เปิดชุมสายเทเล็กซ์ในประเทศรวม 3 จังหวัด คือ พระนคร หาดใหญ่ และลำปาง และเปิดเทเล็กซ์สาขาขึ้น รวม 13 จังหวัด และจะเปิดบริการเทเล็กซ์กับต่างประเทศ กรุงเทพฯ กับฮ่องกง สิงคโปร์ และสวิสเซอร์แลนด์

14. **กิจการโทรคมนาคม** ติดตั้งเส้นหลักโทรคมนาคมผ่านจังหวัดสำคัญๆ ให้ครบ 5 สาย โดยให้มีจำนวนช่องส่งได้เต็มที่ถึง 600 ช่อง

## งบประมาณการคมนาคมและขนส่ง

15. การจัดสรรการลงทุนเพื่อการพัฒนาการคมนาคมและขนส่ง ในปี 2507-2509 รวมทั้งสิ้นประมาณ 6,300 ล้านบาท แบ่งจ่ายจากงบประมาณ 3,900 ล้านบาท จากเงินกู้ 2,013 ล้านบาท และเงินช่วยเหลือ 377 ล้านบาท ทั้งนี้ได้จำแนกไว้ดังรายการในตารางต่อไปนี้

### 1. งบประมาณ

(ล้านบาท)

ส่วนราชการ	โครงการ	งบประมาณ			รวม
		2507	2508	2509	
ส่วนราชการ		716.57	987.13	1,391.00	3,094.70
กรมทางหลวง		503.86	738.23	1,200.62	2,442.71
1. จัดหาเครื่องจักรการทาง		24.95	25.00	25.00	74.95
2. สำรองทาง		71.90			
3. บุรณะและก่อสร้างทาง		257.67	518.00	948.00	1,813.57

ส่วนราชการ โครงการ	งบประมาณ			รวม
	2507	2508	2509	
4. ก่อสร้างสะพาน	18.30	20.00	20.00	58.30
5. ทางหลวงจังหวัด	78.04	130.00	165.00	373.04
6. ศูนย์ฝึกอบรมทางหลวง	-	5.23	2.62	7.85
7. ทางนอกโครงการ	35.00	40.00	40.00	115.00
<b>กรมชลประทาน</b>	16.39	61.80	36.50	84.69
1. ชัยนาท-สิงห์บุรี-อ่างทอง <sup>1/</sup>	4.17	6.80	10.00	20.97
2. ทางในเขตโครงการเจ้าพระยา	5.59	10.00	12.00	27.59
3. รังสิต-นครนายก <sup>1/</sup>	4.86	9.00	8.50	22.36
4. ทางในเขตโครงการแก่งกระจาน	1.77	6.00	6.00	13.77
<b>สำนักงานปลัดกระทรวงคมนาคม</b>	3.70	2.60	1.60	7.90
1. ขยายกิจการโรงซ่อมเครื่องบิน	3.70	2.60	1.60	7.90
<b>กรมการบินพาณิชย์</b>	106.77	104.10	66.20	277.07
1. พัฒนาสนามบินต่างจังหวัด	20.00	23.00	15.00	58.00
2. งานวิทยุเดินอากาศ	17.92	8.10	1.20	27.22
3. ปรับปรุงท่าอากาศยานกรุงเทพฯ	23.58	23.00	-	46.58
4. ก่อสร้างสนามบินพาณิชย์ที่ 2	45.27	50.00	50.00	145.27
<b>กรมไปรษณีย์โทรเลข</b>	79.75	75.20	78.10	233.05
1. ขยายไปรษณีย์ในพระนครและธนบุรี	18.46	10.70	3.60	32.76
2. พัฒนากิจการโทรเลข	29.68	35.00	41.70	106.38
3. ขยายไปรษณีย์ท้องถิ่น	12.40	18.60	18.60	49.60
4. บริการเทเล็กซ์	17.18	8.80	8.90	34.88
5. พัฒนากิจการวิทยุ	2.03	2.10	5.30	9.43
<b>กรมเจ้าท่า</b>	6.10	35.20	7.98	49.28
1. สสำรวจการขนส่งทางน้ำในประเทศ	3.60	3.00	3.00	9.60
2. ขุดลอกร่องน้ำทางเข้าท่าเรือกันตัง	2.50	32.20	4.98	39.68
<b>รัฐวิสาหกิจ</b>	264.42	375.60	167.30	807.32
<b>สำนักงานดำเนินการตามโครงการการคมนาคม</b>	18.73	100.00	-	118.73
1. ระบบไมโครเวฟ	18.73	100.00	-	118.73

ส่วนราชการ โครงการ	งบประมาณ			รวม
	2507	2508	2509	
<b>องค์การโทรศัพท์แห่งประเทศไทย</b>	31.42	-	-	34.42
1. พัฒนาโทรศัพท์หัวเมือง	23.42	-	-	23.42
2. ประสานงานโทรคมนาคมด้านโทรศัพท์	8.00	-	-	8.00
<b>การทำเรือแห่งประเทศไทย</b>	44.20	64.70	81.00	189.09
1. ขุดลอกและบำรุงรักษาร่องน้ำเจ้าพระยา	31.23	23.80	23.80	78.83
2. ขุดลอกร่องน้ำปัตตานี	12.97	1.10	1.10	15.17
3. สำรวจเพื่อสร้างท่าเรือศรีราชา	-	25.00	40.00	65.00
4. ขุดลอกร่องน้ำสงขลา	-	14.80	1.80	16.60
5. ขุดลอกร่องน้ำทางเข้าท่าเรือภูเก็ต	-	-	14.30	14.30
<b>องค์การ ร.ส.พ.</b>	5.70	3.90	3.90	13.50
1. ทดแทนรถบรรทุก	5.70	3.90	3.90	13.50
<b>การรถไฟแห่งประเทศไทย</b>	134.79	204.00	79.40	418.19
1. ก่อสร้างย่านพหลโยธิน	3.00	-	-	3.00
2. ก่อสร้างทางสายแก่งคอย-บัวใหญ่	86.79	50.30	33.40	170.47
3. พัฒนากิจการรถไฟ	45.00	153.70	46.00	244.70
<b>บริษัทเดินอากาศไทย</b>	27.58	3.0	3.0	33.58
1. ชำระหุ้น	25.28	-	-	25.28
2. เงินอุดหนุน	2.30	3.0	3.0	8.30
<b>อุ้งกรุงเทพ</b>	2.00	-	-	2.00
1. ซื้อเครื่องมือทุ่นแรง	2.00	-	-	20.00
<b>รวม</b>	<b>980.90</b>	<b>1,362.73</b>	<b>1,558.30</b>	<b>3,902.02</b>

หมายเหตุ : 1/ จะโอนไปกรมทางหลวงปี 2507

2/ เป็นเงินสำรองไว้ใช้เพื่อการโยกย้าย การสำรวจ และการออกแบบเบื้องต้น



## 2. เงินกู้ต่างประเทศ

(ล้านบาท)

โครงการ	2507	2508	2509	รวม	แหล่งที่มาขอกู้
<b>กรมทางหลวง</b>	157.7	351.4	688.5	1,197.6	ธนาคารโลก และ
1. งานสำรวจบูรณะและก่อสร้าง					สหรัฐอเมริกา
ทาง	157.7	251.4	538.5	947.6	
2. ทางหลวงจังหวัด	-	100.0	150.0	25.00	
<b>องค์การโทรคมนาคมแห่งชาติ</b>	84.0	57.5	57.5	199.0	เยอรมนี (เฉพาะปี
1. ระบบไมโครเวฟ	84.0	57.5	57.5	199.0	2508-2509)
<b>การรถไฟแห่งประเทศไทย</b>	231.7	190.2	117.1	539.0	
1. ก่อสร้างทางสายแก่งคอย-บัว					
ใหญ่	195.6	24.3	12.5	232.4	เยอรมนี
2. พัฒนากิจการรถไฟ	36.1	165.9	104.6	306.6	ธนาคารโลก
<b>บริษัทไทยเดินเรือทะเล</b>	-	78.0	-	78.0	บริษัทเอกชนญี่ปุ่น
1. เรือเดินทะเล 2 ลำ	-	78.0	-	78.0	
<b>รวม</b>	<b>476.4</b>	<b>677.1</b>	<b>863.1</b>	<b>2,013.6</b>	

## 3. เงินช่วยเหลือต่างประเทศ

(ล้านบาท)

โครงการ	2507	2508	2509	รวม
<b>ก. สหรัฐอเมริกา</b>	113.0	79.0	78.0	270.0
1. เงินช่วยเหลือทางเศรษฐกิจ				
(1) การสำรวจทางหลวงจังหวัด				
(2) บริการสนามบิน				
(3) การสำรวจสนามบินพาณิชย์ที่ 2				
2. เงินช่วยเหลือความมั่นคงของประเทศ				
(1) ทางหลวงจังหวัด				
<b>ข. กองทุนพิเศษสหประชาชาติ</b>	16.5	23.8	9.4	49.7
1. ศูนย์ฝึกโทรคมนาคม				
2. ศูนย์ฝึกอบรมทางหลวง				
3. สำรองท่าเรือศรีราชา				
4. สำรองการตักตะกอนปากน้ำเจ้าพระยา				
<b>ค. สหประชาชาติ</b>	1.5	1.5	1.5	4.5
<b>ฅ. แพลนโคลัมโบ</b>	11.0	12.0	11.0	36.0
1. ศูนย์เครื่องมือกลภาคใต้ (ญี่ปุ่น)				
2. ศูนย์เครื่องมือกลภาคเหนือ				
3. สำรองทางหลวง				
อื่นๆ				
<b>ง. แหล่งอื่น ๆ</b>	5.0	6.0	6.0	17.0
1. การสำรวจแร่ภาคเหนือ (เยอรมนี)				
2. โรงเรียนอาชีวะเหมืองแร่ (เยอรมนี)				
อื่นๆ				
รวม	147.0	122.3	107.0	777.2

## รวมงบประมาณการคมนาคมและขนส่ง

(ล้านบาท)

รายการ	2507	2508	2509	รวม
งบประมาณ	980.99	1,362.73	1,558.30	3,902.02
เงินกู้ต่างประเทศ	473.40	677.10	863.10	2,013.60
เงินช่วยเหลือต่างประเทศ	147.00	122.30	107.90	377.20
รวม	1,601.39	2,162.13	2,529.30	6,292.82

เมื่อรวมงบรายได้ของรัฐวิสาหกิจสาขาคมนาคมอีกประมาณ 700 ล้านบาทแล้ว จะได้งบประมาณพัฒนาการคมนาคมและขนส่งทั้งหมดประมาณ 7,000 ล้านบาท

### โครงการพัฒนาการคมนาคม

#### การขนส่งทางบก

16. (1) โครงการพัฒนาทางหลวงแผ่นดิน เป็นโครงการที่มีวัตถุประสงค์ในการบูรณะทางหลวงแผ่นดินที่มีอยู่แล้ว ให้มีมาตรฐานสูง มีผิวจราจรกว้างขึ้น ระบายน้ำได้ดีมากขึ้น สามารถใช้การได้ทุกฤดูกาล และมีวัตถุประสงค์ในการก่อสร้างทางขึ้นใหม่เชื่อมต่อระหว่างท้องถิ่นต่างๆ ที่เห็นว่าจะมีความจำเป็นรีบด่วนในด้านการเศรษฐกิจ การบริหารและการสังคมของประเทศ ตามโครงการพัฒนาทางหลวงแผ่นดิน 8 ปี (พ.ศ. 2506-2513) จะทำการบูรณะทางเป็นจำนวนประมาณ 3,980 กม. และก่อสร้างทางใหม่อีกประมาณ 1,460 กม. โดยใช้เงินกู้และเงินช่วยเหลือจากต่างประเทศและงบประมาณแผ่นดิน

#### ก. โครงการบูรณะสร้างทางหลวงแผ่นดิน

เส้นทาง	ระยะทาง (กิโลเมตร)
<b>ภาคเหนือ</b>	
1. เชียงใหม่ – ฮอด	103
2. สระบุรี – นครสวรรค์	235
3. ลำปาง – เชียงใหม่	105
4. นครสวรรค์ – เชียงราย	<u>596</u>
รวมภาคเหนือ	<u>1,039</u>

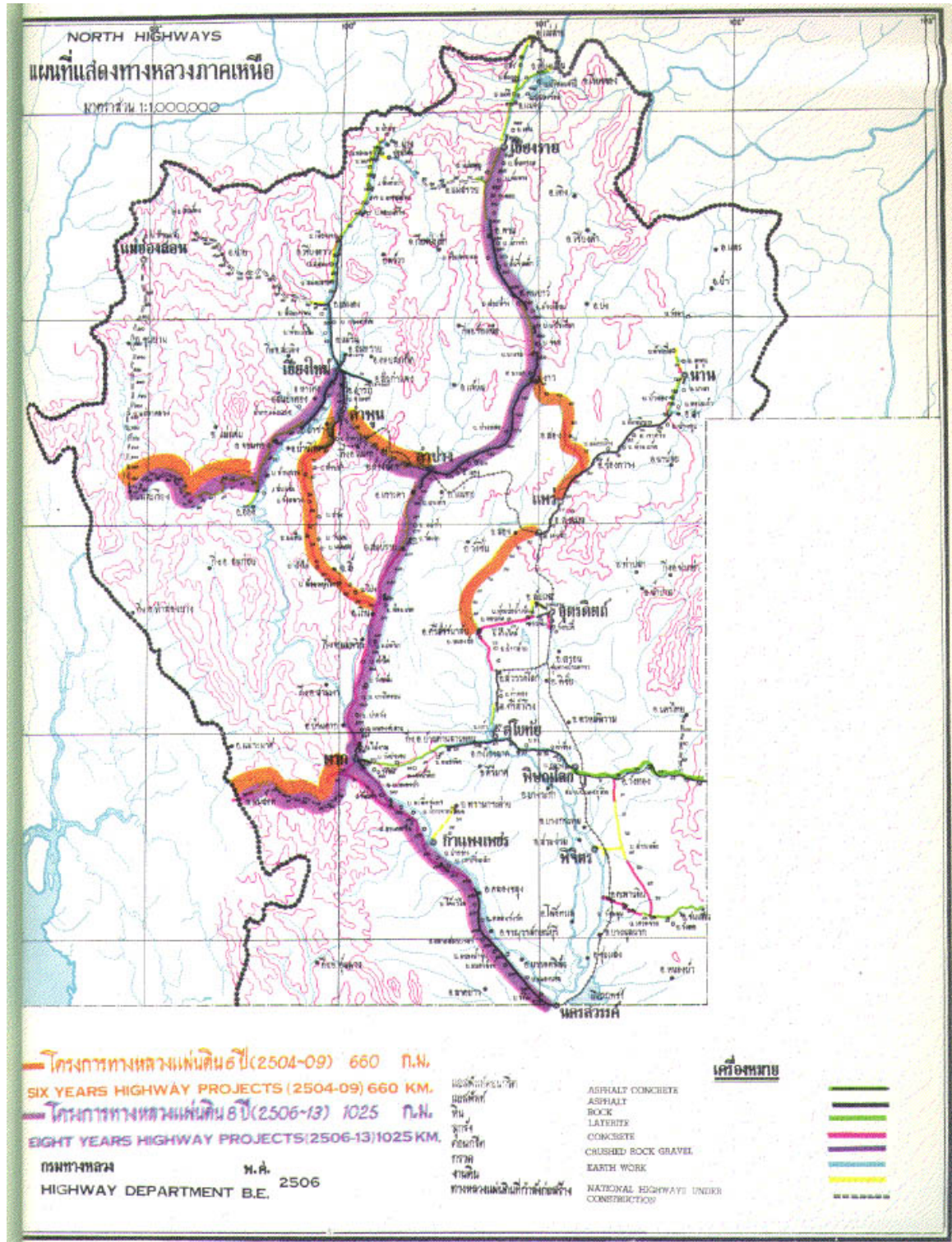
เส้นทาง	ระยะทาง (กิโลเมตร)
<b>ภาคตะวันออกเฉียงเหนือ</b>	
1. บ้านไผ่ – อุบล	279
2. อุตร – นครพนม	244
3. เลย – ชุมแพ – ขอนแก่น	215
4. นครราชสีมา – หนองคาย	<u>363</u>
รวมภาคตะวันออกเฉียงเหนือ	<u>1,098</u>
<b>ภาคกลาง</b>	
1. นครปฐม – ชุมพร	444
2. กรุงเทพฯ – ตราด	388
3. กรุงเทพฯ – นครปฐม	52
4. กรุงเทพฯ – สระบุรี	<u>102</u>
รวมภาคกลาง	<u>986</u>
<b>ภาคใต้</b>	
1. ชุมพร – ระนอง	115
2. ตะกั่วป่า – พังงา	126
3. กระบี่ – ตรัง	108
4. ตรัง – พัทลุง	60
5. คลองแกะ – คลองพรวน	31
6. นครศรีธรรมราช – กันตัง	162
7. สงขลา – นราธิวาส	<u>257</u>
รวมภาคใต้	<u>859</u>
รวมเส้นทางบูรณะทั้งสิ้น	<u>3,982</u>

## ข. โครงการก่อสร้างทางหลวงแผ่นดิน

เส้นทาง	ระยะทาง (กิโลเมตร)
<b>ภาคเหนือ</b>	
1. ตาก - แม่สอด	101
2. สอด - แม่สะเรียง	<u>120</u>
รวมภาคเหนือ	<u>221</u>
<b>ภาคตะวันออกเฉียงเหนือ</b>	
1. สระบุรี - หล่มสัก	272
2. นครราชสีมา - อุบล	<u>416</u>
รวมภาคตะวันออกเฉียงเหนือ	<u>686</u>
<b>ภาคกลาง</b>	
4. บางแค - ดำเนินสะดวก - สมุทรสงคราม	<u>42</u>
รวมภาคกลาง	<u>42</u>
<b>ภาคใต้</b>	
1. ระนอง - ตะกั่วป่า	174
2. กระบี่ - พังงา	87
3. สุราษฎร์ - ตะกั่วป่า	150
4. พัทลุง - รัตนภูมิ - หาดใหญ่	<u>99</u>
รวมภาคใต้	<u>501</u>
รวมเส้นทางบูรณะทั้งสิ้น	<u>1,459</u>
หมายเหตุ : โครงการข้างต้นนี้ กำลังปรับปรุงใหม่	

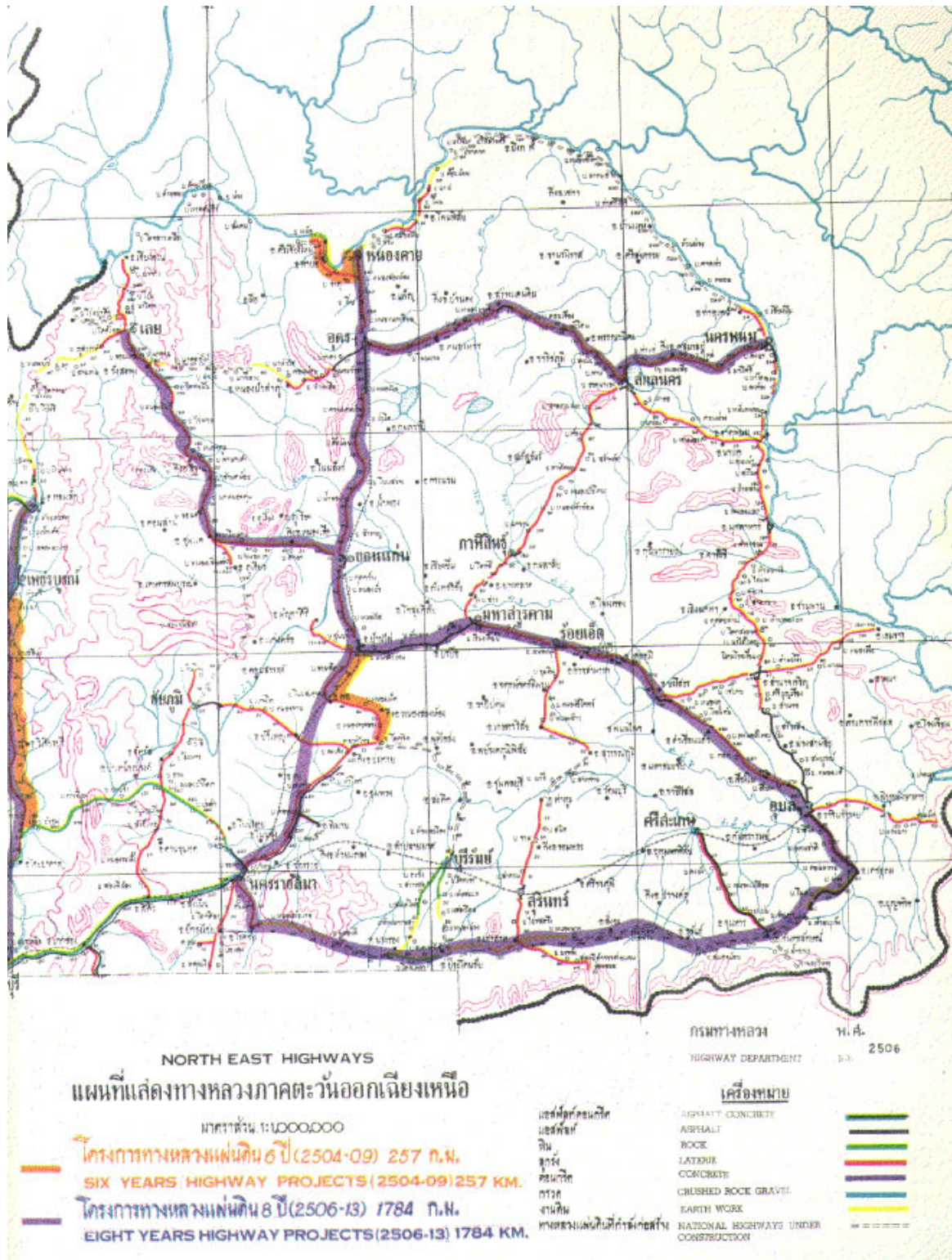
ระหว่างปี 2507-2509 นี้ เป็นการดำเนินงานต่อเนื่องจากปี 2506 ประมาณว่าจะสามารถสำรวจทางได้ 3,700 กม. และทำการบูรณะและก่อสร้างทางได้ 2,100 กม. ภายในปี 2509 หากสามารถจัดหาเงินมาดำเนินการได้เต็มที่ตามที่กำหนดไว้ นอกจากนั้นจะดำเนินการก่อสร้างทางนอกโครงการที่จำเป็นเร่งด่วน เช่น สายแม่สะเรียง - แม่ฮ่องสอน และปราจีนบุรี - ปักธงชัย เป็นต้น ตามโครงการ 8 ปีนี้ จะทยอยกันสร้างโดยเริ่มจากสายที่กู้เงินจากธนาคารโลกได้แล้ว 4 สาย คือ อุตร - นครพนม ลำปาง - เชียงใหม่ นครปฐม - ชุมพร และสงขลา - นราธิวาส และที่

### แผนที่แสดงทางหลวงภาคเหนือ



### แผนที่แสดงทางหลวงภาคตะวันออกเฉียงเหนือ





แผนที่แสดงทางหลวงภาคกลาง





แผนที่แสดงทางหลวงภาคใต้





กู้เงินธนาคารเอ็กซปอร์ตอิมพอร์ตของสหรัฐอเมริกาได้แล้ว สำหรับสายกรุงเทพฯ – ศรีราชา ซึ่งจะได้พิจารณาสร้างตนถึงตราดต่อไป

(2) โครงการทางหลวงจังหวัด งานพัฒนาทางหลวงจังหวัดในปัจจุบัน กำลังอยู่ในระหว่างการร่างโครงการ 6 ปี (พ.ศ. 2508 – 2513) ซึ่งเป็นโครงการปรับปรุงและก่อสร้างทางหลวงจังหวัดทั่วประเทศ ให้มีมาตรฐานใช้ได้ทุกฤดูกาล โครงการพัฒนาทางหลวงจังหวัดนี้มีจุดประสงค์ที่จะให้มีส่วนสัมพันธ์กับโครงการพัฒนาทางหลวงแผ่นดิน 8 ปี คือ ให้แล้วเสร็จพร้อมๆ กัน สำหรับปี 2507 จะถือเป็นปีเตรียมงาน โดยดำเนินการก่อสร้างทางหลวงจังหวัดบางสายต่อจากงานที่ได้เริ่มไว้แล้วในปีก่อนๆ เช่น ในภาคเหนือจะได้ก่อสร้างทางสายไชยวิบูลย์ – วิเชียรบุรี (7 กม.) และสายพิษณุโลก – บางระกำ (17 กม.) โดยใช้เงินงบประมาณแผ่นดิน ทางสายเชียงราย – เชียงของ (136 กม.) ซึ่งเป็นทางสายยุทธศาสตร์ที่รัฐบาลไทยออกเงินสมทบก่อสร้างร่วมกับสหรัฐฯ ในอัตราครึ่งต่อครึ่ง ส่วนในภาคตะวันออกเฉียงเหนือก็ได้ก่อสร้างทางสายขอนแก่น – ยางตลาด (59 กม.) ซึ่งเป็นทางที่รัฐบาลออสเตรเลียช่วยก่อสร้างตามโครงการจัดตั้งศูนย์เครื่องมือกลที่จังหวัดขอนแก่น – ยางตลาด (59 กม.) ซึ่งเป็นทางที่รัฐบาลออสเตรเลียช่วยก่อสร้างตามโครงการจัดตั้งศูนย์เครื่องมือกลที่จังหวัดขอนแก่นและทางสายพังโคน – บึงกาฬ (148 กม. ซึ่งเป็นทางสายยุทธศาสตร์ที่รัฐบาลไทยร่วมดำเนินการกับรัฐบาลสหรัฐอเมริกา นอกจากนี้ในปี พ.ศ. 2507 จะทำการสำรวจและก่อสร้างทางหลวงจังหวัดในภาคต่างๆ ต่อจากงานที่ได้เริ่มไว้แล้วในปีก่อนๆ

ในส่วนที่เกี่ยวกับการร่างโครงการพัฒนาทางหลวงจังหวัด 6 ปี ที่ได้อ้างถึงข้างต้นก็จะได้มีการสำรวจและศึกษาหาความต้องการเกี่ยวกับทางหลวงจังหวัดของจังหวัดต่างๆ ทั่วราชอาณาจักร ทั้งนี้เพื่อพิจารณาจัดลำดับความสำคัญของทางหลวงจังหวัดแต่ละสายภายในแต่ละภาค เลือกเส้นทางที่จะพัฒนาทางแต่ละสายภายในแต่ละปี และวางมาตรฐานการก่อสร้างอันเหมาะสมแก่สภาพและความต้องการของท้องที่ ตลอดจนกำลังเงินที่จะใช้ในการพัฒนาและเป็นที่ยอมรับว่า การจัดทำโครงการทางหลวงจังหวัด 6 ปี จะแล้วเสร็จและเริ่มดำเนินการได้ใน พ.ศ. 2508 ระหว่าง พ.ศ. 2508-2510 จะทำการสำรวจทางประมาณ 1,000 กิโลเมตร บำรุงและก่อสร้างทางประมาณ 700-1,000 กม. โดยใช้เงินงบประมาณแผ่นดินเงินกู้และเงินช่วยเหลือต่างประเทศ แต่โดยที่ในปัจจุบันโครงการดังกล่าวยังอยู่ในขั้นเตรียมงาน จึงอาจเปลี่ยนแปลงได้ตามความจำเป็น

นอกจากการสำรวจการปรับปรุงและก่อสร้างทางแล้ว งานพัฒนาทางหลวงจังหวัดยังรวมถึงการจัดตั้งศูนย์เครื่องมือกล ดังที่รัฐบาลออสเตรเลียได้ให้ความช่วยเหลือในภาคตะวันออกเฉียงเหนือที่จังหวัดขอนแก่นในภาคอื่นอีกด้วย การจัดตั้งศูนย์เครื่องมือกลดังกล่าวมีจุดประสงค์ที่จะฝึกวิศวกรไทยให้มีความรู้ความชำนาญในการก่อสร้างและบำรุงทาง ตลอดจนการใช้และซ่อมแซมเครื่องจักรเครื่องยนต์ที่ใช้ในการก่อสร้างและบำรุงรักษาทางด้วย คาดว่าจะได้รับความช่วยเหลือจากต่างประเทศในการตั้งศูนย์เครื่องมือกลในภาคเหนือและภาคใต้ในขนาดตันไกลนี้

**3 โครงการพัฒนาการรถไฟ** เป็นการดำเนินงานตามโครงการ 6 ปี (พ.ศ. 2504-2509) โดยใช้เงินรายได้และเงินสำรองของการรถไฟฯ เงินกู้และเงินสมทบจากงบประมาณแผ่นดินแบ่งงานออกได้เป็นประเภทใหญ่ 3 ประเภท คือ

**ก. การปรับปรุงบริการให้มีประสิทธิภาพดียิ่งขึ้น** เช่น การเปลี่ยนรถจักรไอน้ำเป็นรถจักรดีเซล การซื้อรถสินค้าเพื่อใช้แทนรถเก่าที่หมดอายุใช้งานและเพิ่มจำนวนรถสินค้าให้เพียงพอแก่ความต้องการ การเปลี่ยนแปลงรางจาก 50 ปอนด์เป็น 70 ปอนด์ การเปลี่ยนสะพานให้รับน้ำหนักเพลลาได้ 15 ตัน การซื้อรถโดยสารเพิ่มเติม การซื้อแทนของเก่าที่หมดอายุใช้งาน การเปลี่ยนหมอนรองรางเป็นหมอนคอนกรีต การขยายและปรับปรุงย่านสับเปลี่ยนต่างๆ การปรับปรุงเครื่องสัญญาณการโทรคมนาคมศูนย์ฝักการรถไฟและอื่นๆ นอกจากนี้เพื่ออำนวยความสะดวกให้แก่ผู้โดยสาร จะจัดการเดินรถดีเซลรางแทนรถธรรมดาในรัศมี 200 กิโลเมตร จากพระนคร รถชนิดนี้มีความเร็วกว่ารถโดยสารธรรมดา และการนำรถโดยสารปรับอากาศมาใช้

**ข. งานก่อสร้างอื่น ๆ** เพื่อขยายเส้นทางรถไฟสายใหม่ที่มีคุณสมบัติทางเศรษฐกิจ และการดำเนินงานเพื่อบรรเทาความคับคั่งของการจราจรในเขตนครหลวง เช่น การก่อสร้างทางหนองปลาตุก – สุพรรณบุรี การสร้างทางสายแก่งคอย – บัวใหญ่ และ ก ร ก่อสร้างย่านสินค้าพลโยธิน

(4) **โครงการทดแทนรถบรรทุกสินค้าขององค์การ ร.ส.พ.** เป็นการซื้อรถบรรทุกสินค้ามาใช้แทนรถเก่าที่หมดอายุใช้งานปีละ 30-40 คัน เพื่อให้องค์การฯ มีบริการขนส่งที่มีประสิทธิภาพสูงโดยใช้เงินสมทบจากงบประมาณแผ่นดิน เพราะในระหว่างนี้องค์การฯ ยังคงมีภาระที่จะต้องชำระหนี้สินเดิมอยู่เป็นจำนวนมาก

#### **การขนส่งทางน้ำ**

17. (1) **โครงการสำรวจและพัฒนาการขนส่งทางน้ำภายในประเทศ** ตามความมุ่งหมายของโครงการนี้ คือ เพื่อจะทำการสำรวจสถิติสินค้า ผู้โดยสาร เส้นทาง และอุปสรรคของการขนส่งทางน้ำภายในประเทศเมื่อการสำรวจนี้เสร็จสิ้นแล้ว ก็จะใช้รายงานผลจากการสำรวจครั้งนี้เป็นเครื่องประกอบการวางโครงการพัฒนาการขนส่งทางน้ำขั้นต่อไป โครงการนี้เริ่มต้นมาตั้งแต่ปี 2506 และจะดำเนินการต่อเนื่องกันไปถึงปี 2508

(2) **โครงการสำรวจการตกตะกอนที่ปากน้ำเจ้าพระยา** เป็นงานสำรวจทางแผนที่และสมุทรศาสตร์ต่างๆ เพื่อหาขอบเขตและสาเหตุของการตกตะกอน ประกอบกับการหาวิธี

ขจัดการตกตะกอนเหล่านั้น โครงการนี้ได้ดำเนินมาตั้งแต่ปี 2503 ประมาณว่าจะแล้วเสร็จในปี 2508 โดยได้รับความช่วยเหลือจากกองทุนพิเศษสหประชาชาติ

(3) **โครงการขุดลอกร่องน้ำทางเข้าท่าเรือภาคใต้** เนื่องจากการขนถ่ายสินค้าตามท่าเรือต่างๆ ในภาคใต้ได้ดำเนินไปด้วยความลำบาก เพราะร่องน้ำตื้นเขิน ทำให้เรือลำเลียงและเรือชายฝั่งเข้าเทียบท่าไม่สะดวกเป็นเหตุให้เสียเวลาขนถ่ายและเสียค่าใช้จ่ายเพิ่มขึ้นเป็นอันมาก การดำเนินโครงการขุดลอกร่องน้ำทางเข้าท่าเรือภาคใต้จึงมีวัตถุประสงค์ที่จะแก้ปัญหาข้างต้น โดยกำหนดให้มีการสำรวจและขุดลอกท่าเรือต่างๆ ในภาคใต้ คือ ที่ปัตตานี สงขลา ภูเก็ต นราธิวาส และกันตัง

อนึ่ง ตามโครงการนี้จะจัดให้มีอุปกรณ์ในการขุดลอกและบำรุงรักษาร่องน้ำทั้งสองฝั่งทะเลของประเทศไทย เพื่อใช้ในการบำรุงรักษาร่องน้ำ ณ ท่าเรือต่างๆ ในอนาคตการดำเนินงานตามโครงการนี้จะกระทำโดยการท่าเรือ และกรมเจ้าท่า เริ่มแต่ พ.ศ. 2507 เป็นต้นไป

นอกจากการขุดลอกร่องน้ำแล้ว จะได้พิจารณาการก่อสร้างท่าเรือภาคใต้ขึ้นเป็นบางแห่ง ซึ่งอาจเป็นที่สงขลาในอนาคตอันไม่ไกลนัก ส่วนการขุดคอคอดกระนั้นเป็นเรื่องของเอกชน ซึ่งจะต้องพิจารณาหลักการให้เหมาะสมและเป็นประโยชน์แก่ประเทศอย่างแท้จริง

(4) **โครงการขยายท่าเรือกรุงเทพฯ** คือ การก่อสร้างท่าเทียบเรือเพิ่มเติมและการสร้างหลักผูกเรือกลางน้ำตอนใกล้กับท่าเรือกรุงเทพฯ เพื่อให้เรือสินค้าขนาดใหญ่สามารถจอดกลางน้ำได้โดยไม่ต้องจอดเทียบท่า ซึ่งเป็นการบรรเทาความคับคั่งที่ท่าเทียบเรือและเป็นการเพิ่มสมรรถภาพการทำงานอีกด้วย การดำเนินงานตามโครงการนี้ประมาณว่าจะเริ่มดำเนินการได้ในปี 2508 และแล้วเสร็จในปี 2509 เงินทุนที่ใช้ในการดำเนินงานตามโครงการนี้มาจากรายได้ของการท่าเรือฯ

(5) **โครงการสำรวจท่าเรือศรีราชา** เป็นการสำรวจทางวิศวกรรมและออกแบบงานก่อสร้างต่างๆ พร้อมทั้งประมาณค่าใช้จ่ายในการก่อสร้างท่าเรือทะเลลึกที่แหลมกระบัง อำเภอศรีราชาเพื่อบรรเทาความคับคั่งของท่าเรือกรุงเทพฯ และเพื่อให้เป็นท่าเรือสำหรับสินค้าออกและสินค้าเข้าของจังหวัดต่างๆ ในภาคตะวันออกและตะวันออกเฉียงเหนือด้วย งานสำรวจทางวิศวกรรมที่ท่าเรือแห่งนี้ประมาณว่าจะใช้เวลาประมาณ 3 ปี

ท่าเรือใหม่นี้กำหนดจะให้มียื่นเทียบเรือใหญ่ได้ 7 ลำ มีเขื่อนเทียบเรือค้าชายฝั่งยาว 550 เมตร มีที่ผูกเรือกลางน้ำ 6 ลำ มีกังเก็บสินค้าและอุปกรณ์การขนถ่ายสินค้าที่

ทันสมัยครบถ้วน ทำเรือแห่งนี้ประมาณว่าจะมีความสามารถขนถ่ายสินค้าได้ประมาณ 2 ล้านตันต่อปี

### การขนส่งทางอากาศ

18. (1) **โครงการปรับปรุงวิถุเดินอากาศ** เป็นโครงการที่มีวัตถุประสงค์ในการปรับปรุงระบบสื่อสารการเดินอากาศและระบบการควบคุมจราจรทางอากาศของประเทศให้มีประสิทธิภาพสูง การดำเนินงานตามโครงการนี้ ประกอบด้วยการจัดตั้งสถานีวิทยุช่วยการเดินอากาศ การจัดตั้งศูนย์กลางสื่อสารสำหรับภายในและต่างประเทศ การเปิดระบบสื่อสารโทรพิมพ์ระหว่างพระนครและสถานีศูนย์กลางสื่อสารต่างจังหวัด การจัดตั้งสถานีวิทยุการบิน ณ สนามบินพาณิชย์ในประเทศต่างๆ และการจัดตั้งหน่วยทดสอบเครื่องช่วยการเดินอากาศ

(2) **โครงการสำรวจและก่อสร้างสนามบินพาณิชย์ แห่งที่สอง** เนื่องจากท่าอากาศยานพาณิชย์ระหว่างประเทศที่ดอนเมืองในปัจจุบันกำลังเริ่มประสบความคับคั่ง มีเครื่องบินพาณิชย์ขึ้นลงเพิ่มขึ้นเป็นจำนวนมาก และยังใช้เป็นสนามบินทหารอีกด้วย นอกจากนี้ปัญหาต่างๆ เกี่ยวกับการใช้สนามบินเดียวกันแล้วในระยะเวลาอันใกล้ในอนาคต ดอนเมืองอาจไม่เหมาะสมสำหรับเป็นท่าอากาศยานพาณิชย์ระหว่างประเทศ และต้องสร้างท่าอากาศยานพาณิชย์ขึ้นใหม่เพื่อเป็นศูนย์กลางของสายการบินทางเอเชียตะวันออกเฉียงใต้ต่อไป ฉะนั้นในระยะของแผนพัฒนาจะทำการสำรวจที่ตั้งสนามบินพาณิชย์แห่งที่สอง ต่อจากที่ได้ดำเนินการไปบ้างแล้วในปี 2506 รวมทั้งฐานะของท่าอากาศยานดอนเมืองในอนาคต

(3) **โครงการปรับปรุงทางวิ่งสายตะวันออก** โครงการนี้ดำเนินไปเพื่อปรับปรุงทางวิ่งสายตะวันออกซึ่งในปัจจุบันชำรุดใช้การไม่ได้ ให้มีผิวคอนกรีตและให้สามารถรับน้ำหนักบรรทุกได้ 75,000 ปอนด์ต่อหนึ่งล้อ เพื่อบรรเทาความคับคั่งของการจราจรทางอากาศที่สนามบินดอนเมืองเป็นการชั่วคราว คาดว่าจะเสร็จในปี 2508

(4) **โครงการพัฒนาสนามบินต่างจังหวัด** วัตถุประสงค์ของโครงการคือเพื่อที่จะปรับปรุงทางวิ่งของสนามบินพาณิชย์ต่างจังหวัดให้มีพื้นผิวลาดยางหรือคอนกรีต สามารถรับน้ำหนักบรรทุกของเครื่องบินพาณิชย์ในประเทศได้เป็นอย่างดี และสามารถใช้งานได้ตลอดทุกฤดูกาล ในระหว่างปี 2507-2509 นี้ จะเป็นการก่อสร้างสนามบินต่อจากที่ได้ดำเนินการไปแล้วในปี 2506 3 แห่ง และทำการก่อสร้างทางวิ่งสนามบินในจังหวัดต่างๆ เพิ่มขึ้น 3 แห่ง ที่แม่สะเรียง แม่ฮ่องสอน และแม่สอด



## การคมนาคม

19. (1) โครงการพัฒนากิจการไปรษณีย์โทรเลขในพระนครและธนบุรี เป็นการก่อสร้างที่ทำการไปรษณีย์ในท้องถิ่นต่างๆ ในเขตจังหวัดพระนครและธนบุรี และเปิดดำเนินการ โดยใช้เป็นที่ทำการศูนย์กลางนำจ่ายรวม 12 แห่ง และศูนย์กลางผ่านรวม 3 แห่ง เพื่อเปลี่ยนระบบงานไปรษณีย์ในพระนครและธนบุรี

(2) โครงการขยายไปรษณีย์โทรเลขท้องถิ่น วัตถุประสงค์ของโครงการนี้คือ เพื่อดำเนินการรับโอนที่ทำการไปรษณีย์โทรเลขที่ฝากไว้กับหน่วยราชการอื่นหรือเอกชนในท้องถิ่นต่างๆ มาดำเนินการเองให้มากที่สุด ตามกำลังเงินและกำลังเจ้าหน้าที่จะอำนวยในระหว่างปี 2507-2509 นี้ คาดว่าจะสามารถรับโอนที่ทำการไปรษณีย์โทรเลขมาดำเนินการเองได้ปีละ 20-30 แห่ง

(3) โครงการพัฒนากิจการโทรเลข คือ โครงการที่มีวัตถุประสงค์ในการปรับปรุงกิจการด้านโทรเลขด้วยการตั้งเสาและพาดสายโทรเลขในท้องถิ่นต่างๆ ทั่วประเทศ เพื่อเปลี่ยนสายและเสาที่หมดอายุใช้งาน เพื่อวางสายไปยังท้องถิ่นที่มีความต้องการ ใช้บริการชนิดนี้ และวางสายให้สอดคล้องกับบริการโทรคมนาคมที่จะมีขึ้นในอนาคต การดำเนินงานระหว่างปี 2507-2509 นี้ เป็นการดำเนินงานต่อเนื่องจากที่ได้ดำเนินไปแล้วในปี 2506 ซึ่งประมาณว่าจะพาดสายโทรเลขได้ทั้งสิ้น 68 แห่งทั่วประเทศ

(4) โครงการบริการเทเล็กซ์ เป็นโครงการที่มีวัตถุประสงค์ในการเปิดบริการโทรพิมพ์ติดต่อระหว่างจังหวัดใหญ่ๆ ในประเทศเพื่อส่งเสริมการคมนาคมภายในประเทศอีกด้านหนึ่ง ในระหว่างปี 2507-2509 นี้ จะมีการเปิดบริการเทเล็กซ์ติดต่อระหว่างพระนครกับต่างจังหวัดรวม 15 จังหวัด และเปิดบริการเทเล็กซ์ติดต่อกับประเทศญี่ปุ่นที่มีธุรกิจติดต่อกับกรุงเทพฯ มาก และมีความต้องการใช้บริการชนิดนี้อยู่สูงเพื่อเป็นการสนองความต้องการทางด้านนี้ และเป็นการหารายได้ด้วย ในระหว่างปี 2507-2509 จะจัดให้มีบริการเทเล็กซ์ติดต่อระหว่างกรุงเทพฯ กับฮ่องกง สิงคโปร์ และสวีตเซอร์แลนด์

(5) โครงการพัฒนากิจการวิทยุ มีวัตถุประสงค์ที่จะจัดตั้งสถานีวิทยุ โทรเลข โทรศัพท์ ขึ้นในจังหวัดต่างๆ ที่ยังไม่มีสถานีวิทยุอยู่ แต่มีปริมาณงานโทรเลขและโทรศัพท์อยู่มาก เพื่อช่วยงานด้านโทรเลข โทรศัพท์ ในเมื่อเกิดความหนาแน่นของสาย ในระหว่างปี 2507-2509 นี้ จะมีการจัดตั้งสถานีวิทยุโทรเลข โทรศัพท์ขึ้นรวม 11 จังหวัด และจัดตั้งระบบวิทยุทางไกล ระหว่างไทยกับมาเลเซียโดยได้รับความช่วยเหลือจากรัฐบาลออสเตรเลีย ซึ่งจะทำให้สามารถส่งโทรเลข

โทรศัพท์ เทลีสถ์ และจะสามารถเชื่อมต่อกับระบบโทรคมนาคมของมาเลเซียได้ การติดตั้งคาดว่าจะเริ่มได้ในปี 2507 และจะเสร็จสิ้นในปีเดียวกัน

(6) **โครงการพัฒนาโทรศัพท์** คือ โครงการขยายชุมสายโทรศัพท์ในจังหวัดพระนครและธนบุรี 5 ปี (พ.ศ. 2503-2508) เป็นจำนวน 25,500 หมายเลข และเมื่อเสร็จสิ้นโครงการนี้ในปี 2508 แล้ว จะได้มีการขยายชุมสายโทรศัพท์เพิ่มขึ้นอีก 7,000 เลขหมายในปี 2509 เพื่อเพิ่มชุมสายและขยายสายโทรศัพท์ในพระนครและธนบุรี ให้กว้างขวางขึ้นและรับโอนงานโทรศัพท์จากกรมไปรษณีย์โทรเลขมาให้องค์การโทรศัพท์เป็นผู้ดำเนินการ ทำการปรับปรุงและขยายชุมสายโทรศัพท์ที่มีอยู่ในจังหวัดต่างๆ ให้มากขึ้น การจัดตั้งชุมสายโทรศัพท์ในจังหวัดหรือท้องถิ่นใหญ่ๆ ที่ยังไม่มีบริการชนิดนี้อยู่ การติดตั้งโทรศัพท์อัตโนมัติในจังหวัดหรือท้องถิ่นที่เป็นศูนย์กลางทางการค้าและธุรกิจประมาณว่าจะแล้วเสร็จในปี 2509

(7) **โครงการติดตั้งระบบโทรคมนาคม** จะสร้างระบบโทรคมนาคมทั่วประเทศเพื่ออำนวยความสะดวกในการส่งวิทยุ โทรเลข โทรศัพท์และเทลีสถ์ การดำเนินงานตามโครงการจะมีการติดตั้งระบบโทรคมนาคมตามทางสายใหญ่ทั่วทุกภาคดังนี้คือ

#### ภาคกลาง

1. กรุงเทพฯ - อโยธยา - สระบุรี
2. กรุงเทพฯ - สมุทรปราการ - ชลบุรี - ฉะเชิงเทรา - ปราจีนบุรี - อรัญประเทศ
3. ชลบุรี - ระยอง - จันทบุรี
4. กรุงเทพฯ - นครปฐม - ราชบุรี - เพชรบุรี

#### ภาคตะวันออกเฉียงเหนือ

1. สระบุรี - นครราชสีมา - ขอนแก่น - อุดร - หนองคาย
2. นครราชสีมา - สุรินทร์ - อุบล

#### ภาคเหนือ

1. สระบุรี - ลพบุรี - นครสวรรค์ - พิษณุโลก - อุตรดิตถ์ - ลำปาง - เชียงใหม่

#### ภาคใต้

1. เพชรบุรี - ชุมพร - สุราษฎร์ธานี - พัทลุง - หาดใหญ่ - ปัตตานี - ยะลา
2. พัทลุง - นครศรีธรรมราช

3. พัทลุง – ตรัง
4. หาดใหญ่ – สะเตา
5. สุราษฎร์ธานี – ภูเก็ต

การดำเนินงานระหว่างปี 2507-2509 จะเป็นงานติดตั้งระบบโทรคมนาคมในภาคกลางและภาคตะวันออกเฉียงเหนือ ต่อจากที่ได้ดำเนินไปแล้วในปี 2506 ให้แล้วเสร็จ ในปี 2507 คาดว่าจะกู้เงินจากเยอรมนีสำหรับการก่อสร้างระบบที่ 4 และ 5 ได้ เพื่อเร่งรัดการก่อสร้างระบบโทรคมนาคมทั่วประเทศให้เสร็จในระยะของแผนพัฒนา

### ผลงานและความคาดหวังสำหรับอนาคต

#### ผลงานที่เป็นมาแล้ว

#### การขนส่งทางบก

#### 20. ทางหลวงแผ่นดิน

ในการดำเนินงานตามโครงการพัฒนาทางหลวง 6 ปี เดิมนั้นได้ปรากฏตั้งแต่เริ่มแรกแล้วว่า จะไม่สามารถปฏิบัติตามแผนการที่กำหนดไว้ได้ เพราะกำลังเงิน กำลังเจ้าหน้าที่ และอุปกรณ์เครื่องมือไม่เพียงพอ การกู้เงินจากต่างประเทศล่าช้า จึงได้ปรับปรุงโครงการใหม่เป็นโครงการ 8 ปี (2506-2513) อย่างไรก็ดี ในระยะ 3 ปีของแผนพัฒนาได้ทำการสำรวจและเริ่มการก่อสร้างบูรณะทางสำคัญๆ หลายสาย เช่น กรุงเทพฯ – สระบุรี นครราชสีมา – หนองคาย ระนอง – ตะกั่วป่า สุราษฎร์ – ตะกั่วป่า ฮอด – แม่สะเรียง บ้านไผ่ - อุบลราชธานี และกรุงเทพฯ – นครปฐม แต่งานก่อสร้างส่วนมากล่าช้ากว่าที่กำหนดไว้ โดยเฉพาะอย่างยิ่งเส้นทางสายที่ได้มอบให้บริษัทเอกชนรับเหมาไปก่อสร้าง แต่คาดว่าจะงานสำรวจ บูรณะและก่อสร้างคงจะเป็นตามแผนการที่กำหนดไว้ตามโครงการ 8 ปี กล่าวคือ ในสิ้นปี 2513 จะมีทางที่ปรับปรุงได้มาตรฐานประมาณ 4,260 กม. และทางที่สร้างใหม่ประมาณ 1,460 กม.

#### 21. ทางหลวงจังหวัด

การร่างโครงการพัฒนาทางหลวงจังหวัด 6 ปี คาดว่าจะเสร็จในปลายปี 2507 และเริ่มดำเนินการตามแผนการได้ในปี 2508 แต่ทั้งนี้ยังมีอุปสรรคในเรื่องกำลังเจ้าหน้าที่วิชาการ ช่างฝีมือ ช่างกล และอุปกรณ์ การโอนงานทางหลวงจังหวัดจากกรมโยธาเทศบาลไปขึ้นอยู่กับกรมทางหลวง การอบรมพนักงานและช่างกลที่ศูนย์อบรมการบำรุงทางที่ขอนแก่นด้วยความช่วยเหลือ



จากรัฐบาลออสเตรเลียและที่ดำรงตั้งขึ้นเป็นศูนย์ฝึกที่กรุงเทพฯ โดยขอความช่วยเหลือจากกองทุนพิเศษเหล่านี้ อาจจะช่วยแก้ไขปัญหาการขาดแคลนเจ้าหน้าที่และพนักงานช่างกลได้บ้าง

## 22. การรถไฟ

ในระยะแรกของแผนพัฒนาดังที่ได้กล่าวไว้แล้วข้างต้น ส่วนใหญ่เป็นการดำเนินงานเพื่อปรับปรุงบริการที่มีอยู่แล้วให้มีประสิทธิภาพดียิ่งขึ้น เช่น การเปลี่ยนสะพาน การเปลี่ยนราง การซื้อรถสินค้าเพื่อใช้แทนของเดิมซึ่งหมดอายุใช้งาน และการขยายย่านสถานี เป็นต้น นอกจากนี้ยังได้มีการก่อสร้างทางสายหนองปลาจุก – สุพรรณบุรี ขึ้นใหม่อีกสายหนึ่ง และเปิดให้บริการได้แล้ว

ในปี 2506 ได้ทำการก่อสร้างย่านสินค้าพลโยธาเสร็จแล้วเป็นส่วนใหญ่ ส่วนการก่อสร้างทางสายแก่งคอย – บัวใหญ่ จะสร้างเสร็จในระยะที่สองของแผนพัฒนา

งานก่อสร้างต่างๆ ของการรถไฟเท่าที่ได้ดำเนินมาแล้วนั้น ล่าช้ากว่ากำหนดเป็นส่วนใหญ่ ทำให้เงินงบประมาณแผ่นดินเป็นจำนวนมากที่จัดสรรไว้เพื่อการลงทุนมิได้ใช้เป็นประโยชน์เต็มที่ตามโครงการ ทั้งนี้เนื่องมาจากการวางแผนงาน และการดำเนินงานไม่รัดกุมพอ ซึ่งเป็นผลเสียแก่การพัฒนาโครงการของการรถไฟเอง และการพัฒนาเศรษฐกิจส่วนรวม นอกจากนี้การคำนวณงบประมาณค่าใช้จ่ายก็ไม่รัดกุมพอ ทำให้เกิดความยุ่งยากในการจัดสรรงบประมาณ การรถไฟกำลังแก้ไขอุปสรรคเหล่านี้ด้วยการปรับปรุงการบริหารและการดำเนินงานให้มีสมรรถภาพยิ่งขึ้น

## 23. โครงการ ร.ส.พ.

องค์การ ร.ส.พ. ปัจจุบันดำเนินการขนส่ง ซึ่งแยกออกเป็นประเภทใหญ่ๆ 3 ประเภท คือ การเดินรถประจำทางในพระนครและธนบุรี การจัดบริการรถบรรทุกในเขตจังหวัดต่างๆ บางจังหวัด รวมทั้งพระนครและธนบุรี และการดำเนินงานแผนกขนส่งทางน้ำ ร.ส.พ. ได้รับสิทธิผูกขาดบางประการ เช่น การผูกขาดรับส่งสินค้าเขตสถานีรถไฟบางจังหวัด การผูกขาดสินค้าในเขตท่าเรือคลองเตย เป็นต้น ในด้านการเดินรถประจำทางในเขตพระนคร-ธนบุรี ได้รับสัมปทานเดินรถรวม 3 สาย ส่วนด้านการขนส่งทางน้ำนั้น ได้สัมปทานการดำเนินงานที่ทำเรือสวัสดิ์ในพระนครด้วย

ผลงานเท่าที่ผ่านมาแล้วปรากฏว่า การเดินรถบรรทุกในเขตพระนคร-ธนบุรี มีกำไรดี และการขนส่งทางน้ำพอเลี้ยงตัวได้ แต่ในส่วนรวมได้ประสบกับการขาดทุนเสมอมา ด้วยเหตุผลข้อบกพร่องหลายประการ ซึ่งองค์การได้ปรับปรุงแก้ไขบ้างแล้ว จึงปรากฏว่าในปี 2504 เป็นครั้งแรกที่มีกำไรจากการดำเนินกิจการส่วนรวม เหตุผลสำคัญๆ ที่ทำให้ขาดทุนในอดีต คือ

ก. องค์การฯ มีหนี้สินผูกพันเป็นจำนวนมากมาแต่อดีต จึงมีรายจ่ายค่าชำระหนี้และค่าดอกเบี้ยสูง

ข. ความบกพร่องของการทำบัญชีในอดีต ซึ่งไม่สามารถควบคุมการจ่ายเงินโดยเคร่งครัด

ค. มีเจ้าหน้าที่และลูกจ้างอยู่เป็นจำนวนมากเกินความต้องการ เมื่อเทียบกับปริมาณงานในปัจจุบัน จึงมีรายจ่ายเป็นเงินเดือนและค่าจ้างสูง

ง. รายจ่ายค่าซ่อมแซมและบำรุงรักษาสูงมาก เพราะมิได้วางแผนการระยะยาวสำหรับการสับเปลี่ยนรถบรรทุกที่หมดอายุด้วยรถใหม่ และการดำเนินงานขาดสมรรถภาพ

24. องค์การอาจต้องเลิกกิจการรถโดยสารในพระนครและธนบุรี หรืออาจจะถือหุ้นในบริษัทเดินรถนครหลวง ซึ่งรัฐบาลตำริจะให้เป็นผู้ประกอบการเดินรถประจำทางแต่ผู้เดียว งานที่จะเหลืออยู่ก็คืองานของแผนกขนส่งทางน้ำ และงานเดินรถบรรทุกในเขตจังหวัดต่าง ๆ ซึ่งองค์การฯ ตำริจะขยายบริการให้ทั่วถึงทุกจังหวัดในราชอาณาจักรต่อไป

### การขนส่งทางน้ำ

25. การดำเนินงานตามโครงการพัฒนาการขนส่งทางน้ำเท่าที่ได้ดำเนินการมาแล้ว ได้เป็นไปตามแผนการ โครงการสำรวจการตกตะกอนปากน้ำเจ้าพระยา และการศึกษาฐานะของท่าเรือกรุงเทพฯ กับปัญหาความจำเป็นที่จะต้องสร้างท่าเรือที่ 2 ใกล้ศรีราชา ได้สำเร็จไปแล้ว เว้นไว้ยังต้องรอผลของการทดลองและวิจัยปัญหาการตกตะกอนและวิธีการแก้ไขผลของการสำรวจแสดงให้เห็นแน่ชัดว่า ท่าเรือกรุงเทพฯ อาจขยายได้ภายในขอบเขตจำกัด และจะไม่สามารถให้บริการแก่เรือเดินสมุทรที่จะเพิ่มขึ้นในอนาคตอันใกล้ ฉะนั้น ในระหว่างที่ทำการก่อสร้างขยายท่าเทียบเรือและที่จอดเรือ จะต้องทำการสำรวจท่าเรือแห่งที่ 2 ในด้านเศรษฐกิจ และวิศวกรรมเพิ่มเติมเพื่อก่อสร้างให้แล้วเสร็จก่อนที่ท่าเรือกรุงเทพฯ จะคับคั่งจนเกินไป งานดังกล่าวนี้จะดำเนินในระยะที่สองของแผนพัฒนา ส่วนการขุดลอกทางเข้าและปรับปรุงท่าเรือที่สงขลา ปัตตานี นราธิวาส กันตัง และภูเก็ต ประกอบกับโครงการทางหลวงแผ่นดินและทางหลวงจังหวัดนั้นย่อมจะเป็นประโยชน์ในการพัฒนาการขนส่งของภาคใต้อย่างมากในอนาคต

## การขนส่งทางอากาศ

26. งานที่ได้ดำเนินไปสำเร็จแล้วส่วนมากในระยะแรกของแผนพัฒนา คือ การสำรวจและก่อสร้างสนามบินและติดตั้งวิทยุการบินอากาศ เช่น การสำรวจและก่อสร้างสนามบินที่เชียงใหม่ นครราชสีมา อุตร อุบล ภูเก็ต พิษณุโลก ลำปาง เชียงราย และนครพนม และการสำรวจและออกแบบสนามบินสงขลา แม่สะเรียง และแม่ฮ่องสอน นอกจากนี้ได้ทำการสำรวจทำการเวนคืนซื้อที่ดิน เพื่อเตรียมงานสร้างท่าอากาศยานพาณิชย์ระหว่างประเทศใหม่ ส่วนงานพัฒนาวิทยุการบินอากาศนั้น การจัดตั้งสถานีวิทยุ ภูมิภาค สถานี วีโออาร์ สถานีวิทยุช่วยการบินอากาศ และศูนย์กลางสื่อสารซึ่งสำเร็จแล้วเป็นส่วนมาก ตามแผนของการดำเนินงานที่ล่าช้าก็มีอยู่บ้าง แต่เป็นผลเนื่องมาจากการขาดแคลนงบประมาณเป็นส่วนใหญ่ จึงเป็นที่คาดได้ว่า ภายในระยะของแผนพัฒนานี้ ประเทศไทยจะมีระบบการสื่อสารและการควบคุมจราจรสำหรับการบินพาณิชย์ในประเทศและระหว่างประเทศที่มีสมรรถภาพและทันสมัย

## การคมนาคม

27. ในระยะแรกของแผนพัฒนาเศรษฐกิจ การขยายงานและปรับปรุงแก้ไขงาน การไปรษณีย์ การโทรเลข การโทรศัพท์ การวิทยุโทรเลข ในเขตนครหลวงและในต่างจังหวัดได้ดำเนินไปล่าช้ากว่าที่กำหนดตามการอยู่บ้าง แต่การก่อสร้างระบบไมโครเวฟทั่วประเทศรวม 5 ภาคนั้น จะสำเร็จตามกำหนดเวลา 3 ภาคใต้ต้นปี 2507 และอีก 2 ภาคในปี 2509 นอกจากนี้กรมไปรษณีย์โทรเลขได้เปิดบริการเทเล็กซ์ระหว่างกรุงเทพฯ – ญี่ปุ่น และกรุงเทพฯ – มะนิลา ในปี 2506

28. การขาดแคลนเจ้าหน้าที่และช่างผู้ชำนาญงานในด้านต่างๆ เป็นอุปสรรคสำคัญที่สุดในการดำเนินงานพัฒนาการคมนาคมและมีปัญหาเกี่ยวกับการบริหารงานที่จะต้องปรับปรุงแก้ไขอยู่ไม่น้อย คาดว่าจะเป็นเวลาอีกหลายปีกว่าจะสามารถบรรจุพนักงานเจ้าหน้าที่ได้ตามความต้องการทั้งที่ในปัจจุบันได้เร่งรัดดำเนินการตามแผนการฝึกอบรมอย่างเต็มที่ เช่น กรมไปรษณีย์โทรเลขยังไม่สามารถจัดหาเจ้าหน้าที่ตามความต้องการสำหรับการตั้งสถานีไปรษณีย์ในต่างจังหวัดเพื่อรับโอนงานไปรษณีย์อนุญาตมาทำเอง ฉะนั้น ในปี 2509 คาดว่าจะมีไปรษณีย์อนุญาตเหลืออีกไม่ต่ำกว่า 800 แห่ง ที่ดำริไว้ว่าจะรับงานมาดำเนินการเอง การโทรคมนาคมก็จะประสบปัญหาเช่นเดียวกัน แต่ได้เตรียมการป้องกันไว้บ้างแล้ว โดยจัดตั้งสถานฝึกอบรมตลอดจนสำหรับกิจการโทรเลข โทรศัพท์ และเทเล็กซ์

29. การดำเนินงานโครงการโทรคมนาคมบางโครงการได้ประสบอุปสรรคเกี่ยวกับการบริหารงาน ซึ่งงานที่มีลักษณะเดียวกันแต่สังกัดอยู่กับหน่วยงานหลายหน่วย หรืองานที่มีความสัมพันธ์ซึ่งกันและกัน แต่ในการดำเนินงานไม่ประสานกัน ทั้งนี้ย่อมเป็นเหตุให้การดำเนินงาน

พัฒนาล่าช้ากว่าโครงการอื่นๆ ตามแผนพัฒนา อาจนำมาซึ่งผลเสียหายแก่กิจการนั่นเอง และแก่ส่วนรวม เพื่อแก้ไขปัญหาและอุปสรรคในด้านนี้ รัฐบาลจึงดำริจะจัดตั้งองค์การโทรคมนาคมแห่งชาติขึ้น

น

รับผิดชอบดำเนินการกิจการโทรคมนาคมต่างๆ แต่แห่งเดียว

## บทที่ 10

### การพัฒนาชุมชนและสาธารณูปการ

#### นโยบายและแนวทางดำเนินการ

1. (1) การประชาสัมพันธ์ ในด้านการประชาสัมพันธ์นโยบายที่สำคัญที่สุด ได้แก่ การให้ความช่วยเหลือผู้ที่ไม่สามารถช่วยเหลือตนเองเท่าที่จะกระทำได้ เป็นการแบ่งเบาภาระสังคม เช่น คนชรา เด็กกำพร้า บุคคลที่สังคมรังเกียจ ผู้ประสบภัยพิบัติและเกษตรกรและกรรมการที่ยากจนในระยะ 3 ปีหลังของแผนพัฒนาที่จะริเริ่มระบบประกันสังคมเพื่อประโยชน์แก่กรรมการผู้มีรายได้น้อย ในด้านการสงเคราะห์ผู้ยากจนโดยวิธีนี้คนสร้างตนเองนั้นจะยึดนโยบายใช้ที่ดินในนิคมที่มีอยู่แล้วให้ได้ผลเต็มที่ก่อน

(2) การพัฒนาชุมชน นโยบาย ได้แก่ การส่งเสริมให้ประชาชนที่อยู่ห่างไกลจากความเจริญได้มีโอกาสที่จะพัฒนาตนเองขึ้น มีท้องที่อีกเป็นจำนวนมากสามารถพัฒนาให้เจริญขึ้นมาได้ถ้ามีผู้นำที่ดี มีความริเริ่มในการงานต่างๆ พัฒนาการที่ไปประจำตามหมู่บ้านต่างๆ จะพยายามทุกวิถีทางที่จะทำความเจริญให้แก่หมู่บ้านนั้น มีใช้เฉพาะแต่เพียงเรื่องการเพิ่มผลผลิตและเพิ่มรายได้เท่านั้น แต่จะต้องส่งเสริมการกินดีอยู่ดี ตลอดจนสุขภาพอนามัยดีขึ้น

(3) การสาธารณูปการ งานทางด้านสาธารณูปการที่มีความสำคัญมาก แยกออกได้เป็นงานประปาและการจัดหาไฟฟ้าเพื่อการบริโภค อุปโภค รัฐมีนโยบายที่จะให้ประชาชนทุกท้องถิ่นได้มีน้ำกินน้ำใช้สะอาดอย่างพอเพียง เรื่องที่สอง ได้แก่ การวางผังเมืองและพัฒนานคร เรื่องนี้มีความสำคัญมาก มีใช้แต่เฉพาะเมืองหลวงเท่านั้น ต่างจังหวัดที่จะขยายใหญ่ออกไปในอนาคตจะต้องมีการวางแผนผังให้ถูกต้องตามหลักวิชา งานวางผังเมืองนี้เป็นเรื่องใหญ่มาก รวมถึงงานถนน ไฟฟ้า ประปา ระบายน้ำ และการจัดแบ่งเมืองออกให้เป็นย่านต่างๆ ด้วยนโยบายสำคัญของรัฐ ได้แก่ การส่งเสริมให้เมืองต่างๆ ได้ขยายเพื่อรับพลเมืองเพิ่มขึ้น เพื่อส่งเสริมกิจการอาชีพอื่นที่ไม่ใช่การเกษตร นอกจากพระนครธนบุรีแล้ว จังหวัดซึ่งมีทางขยายออกมาก ได้แก่ เชียงใหม่ ขอนแก่น ตาก สกลนคร ปัตตานี สงขลา ชลบุรี และจันทบุรี ซึ่งเป็นศูนย์พัฒนาตามแผนพัฒนาภาคต่างๆ จำเป็นต้องมีการวางผังเมืองให้ถูกต้องหลักวิชาตามที่สำนักผังเมืองกำลังดำเนินการอยู่

(4) **งานพัฒนาอาชีพ** ระบบการปกครองท้องถิ่นในปัจจุบันนี้มีได้จำกัดวงอยู่ เฉพาะการบริหารงานทั่วไปและการรักษาความสงบเรียบร้อยเท่านั้น แต่จะต้องส่งเสริมอาชีพของประชาชนเพื่อความก้าวหน้าทางเศรษฐกิจด้วย เป็นหน้าที่ผู้ว่าราชการจังหวัดทุกแห่งจะให้ความสนใจแก่เรื่องนี้อย่างจริงจัง โดยประสานงานกับส่วนราชการส่วนกลาง เงินพัฒนาส่วนใหญ่ควรจะได้มาจากเงินรายได้ขององค์การบริหารส่วนท้องถิ่นเอง ในด้านของรัฐบาลกลางนั้นงบประมาณสมทบที่จะตั้งให้แก่จังหวัดต่างๆ จะตั้งให้เพื่อการพัฒนาด้านสำคัญก่อน เช่น การพัฒนาเมืองชลประทานราษฎร์และทางหลวงชนบท โดยอาศัยนโยบายหลักที่จะพัฒนาจังหวัดต่างๆ ให้เจริญก้าวหน้าออกไปโดยด่วน เพื่อรับจำนวนพลเมืองที่เพิ่มขึ้นและขยายพลังทางเศรษฐกิจของชาติ

## เป้าหมายการพัฒนา

2. (1) **การประชาสงเคราะห์** ในปัจจุบันนี้มีนิคมสร้างตนเองอยู่ทั่วประเทศ จำนวนประมาณ 40 แห่ง ในระยะหลังของแผน คือ ปี 2507-2509 นี้ไม่มีแผนการจะเปิดใหม่ แต่จะพยายามดำเนินงานในนิคมที่ทำการเปิดแล้วให้สามารถดำเนินกิจการได้เท่าที่ โดยรับสมาชิกเพิ่มขึ้น ไม่ต่ำกว่า 6,500 ครอบครัว นิคมประเภทที่สอง คือนิคมสร้างตนเองสงเคราะห์ชาวเขา ในเรื่องเกี่ยวกับชาวเขานี้ นอกจากการตั้งนิคมที่มีอยู่ตอนเหนืออยู่ 4 แห่งแล้ว จะได้ตั้งศูนย์พัฒนาสงเคราะห์ชาวเขาศูนย์วิจัยชาวเขา และหน่วยสงเคราะห์ชาวเขาขึ้นเพื่อช่วยเหลือชาวเขาประมาณ 2 แสนคน นิคมประเภทที่สามที่จะต้องตั้งขึ้นใหม่ คือ นิคมที่มีความสำคัญทางด้านการเมือง เช่น ตามจังหวัดชายแดนหรือในท้องที่ที่มีการแทรกซึมจากภัยอันมาจากต่างประเทศ โดยเฉพาะอย่างยิ่งในจังหวัดชายแดนภาคใต้และจังหวัดต่างๆ ในภาคตะวันออกเฉียงเหนือ ในภาคใต้จะเปิดนิคมใหม่ทั่วอำเภอแคว้นและธารโต ในท้องที่จังหวัดนราธิวาส จังหวัดยะลา และจังหวัดสตูล เป็นที่ดินประมาณ 7 แสนไร่

ในเรื่องแรงงานเป้าหมายสำคัญได้แก่เรื่องประกันสังคม ในระยะ 3 ปีหลังของแผนแรกนี้จะมีการใช้วิธีการประกันสังคมขึ้น โดยคาดหมายว่า ในระยะเริ่มนี้จะใช้บังคับเฉพาะในพระนครและธนบุรี และใช้บังคับสำหรับสถาบันที่มีคนงานตั้งแต่ 10 คนขึ้นไปเท่านั้น รวมจำนวนประมาณ 2 แสนคน ถ้าประสบความสำเร็จก็จะขยายขอบเขตการบริการต่อไปตามความเหมาะสม

(2) **การพัฒนาชุมชน** งานพัฒนาชุมชนนี้จะเริ่มในภาคตะวันออกเฉียงเหนือ และจังหวัดชายแดนภาคใต้ก่อน แต่ทั้งนี้ มิได้หมายความว่า จะไม่รวมจังหวัดในภาคอื่นๆ เลย แต่ความสำคัญส่วนใหญ่จะหนักไปในภาคตะวันออกเฉียงเหนือและจังหวัดชายแดนภาคใต้โดยมีเป้าหมายไว้ว่า ในระยะหลังของแผนนี้จะเปิดเขตพัฒนาอำเภอในอำเภอต่างๆ ให้ได้อย่างน้อยร้อยละ 60 ของภาคตะวันออกเฉียงเหนือและจะต้องให้ได้ทั่วทั้ง 4 จังหวัดชายแดนภาคใต้ วิธีดำเนินงาน

จะได้อบรมพัฒนาการและส่งเสริมปฏิบัติงานตามหมู่บ้านต่างๆ ราวปีละ 200 คน ทั้งนี้จะเน้นหนักในจังหวัดชายแดนภาคตะวันออกเฉียงเหนือเพื่อรับช่วงงานหน่วยพัฒนาเคลื่อนที่

(3) **การสาธารณูปการ** งานสาธารณูปการเป็นเรื่องที่เกี่ยวกับการประปาและการทำผังเมืองเป็นส่วนใหญ่ในเรื่องที่เกี่ยวกับประปาในระยะ 3 ปีหลังของแผนนี้ในพระนครและธนบุรีจะมีการประปาและโรงกรองที่ทันสมัยมีประสิทธิภาพเพียงพอต่อการขยายตัวของพลเมือง การติดตั้งท่อประปา จะได้แบ่งพระนครออกเป็นเขต ให้แต่ละเขตทำการติดตั้งท่อประปาซึ่งจะสามารถทำได้ปีละ 1-2 เขต ส่วนที่เกี่ยวกับประปาจังหวัด พยายามที่จะติดตั้งการประปาในจังหวัดที่ยังไม่มีน้ำสะอาดใช้เพียงพอ และจะได้ขยายบริการในจังหวัดที่มีการประปาแล้ว แต่ยังไม่พอเพียงกับความต้องการของประชาชนปีละประมาณ 30 แห่ง

ในส่วนที่เกี่ยวกับการวางผังเมืองพระนครและธนบุรี แต่ก็มีผังเมืองอื่น ๆ ด้วย เช่น ขอนแก่น ตาก สกลนคร ชลบุรีและจันทบุรี ในระยะหลังของแผนนี้ จะได้ทำการวางผังเมืองในจังหวัดต่างๆที่กำลังขยายตัว งานอาจแบ่งออกได้เป็นเรื่องใหญ่ๆ 3 เรื่อง คือ

ก. การกำจัดแหล่งเสื่อมโทรมในพระนครและการป้องกันมิให้ผู้ให้ย้ายออกจากที่หนึ่งไปก่อตั้งแหล่งเสื่อมโทรมที่อื่นอีก ในระยะ 3 ปีหลังของแผนนี้ จะสามารถกำจัดแหล่งเสื่อมโทรมและสร้างอาคารสงเคราะห์สำหรับผู้มีรายได้น้อยประมาณ 5,000 ครอบครัว และในระยะต่อไปจะสร้างให้ได้อย่างน้อยปีละ 1,500 ครอบครัว

ข. การจราจร ในระยะหลังของแผนนี้จะทำการขยายถนนและก่อสร้างสายใหม่ๆ ในพระนครและธนบุรี เพื่อแบ่งเบาความแออัดของการจราจรซึ่งจำเป็นต้องรีบดำเนินการด่วน เพราะยิ่งรอไปนานเท่าไรก็จะแก้ไขได้ยากยิ่งขึ้นเท่านั้น

ค. การระบายน้ำ ในระยะหลังของแผนนี้ จะได้เริ่มดำเนินงานที่เกี่ยวกับการระบายน้ำฝนและการป้องกันน้ำท่วม ซึ่งจะมีผลในเรื่องการกำจัดขยะด้วย งานที่เกี่ยวกับการป้องกันน้ำท่วมนั้นจะเป็นเรื่องเสริมถนนรอบพระนครให้สูงกว่าระดับน้ำสูงสุด กับให้มีการติดตั้งสูบน้ำตามบริเวณรอบพระนคร เพื่อทำการสูบน้ำให้ที่ระบายน้ำต่างๆ ในพระนครไม่มีน้ำขังเน่า ซึ่งเป็นสถานที่เพาะพันธุ์ยุงที่สำคัญยิ่ง โดยจะได้เริ่มต้นการดำเนินงานในระยะนี้

(4) **งานที่ดิน** งานที่เป็นหน้าที่ของกรมที่ดิน ได้แก่ การเร่งรัดการออกโฉนด จะได้ทำการออกโฉนดที่ดินในเขตจังหวัดต่างๆ ในภาคตะวันออกเฉียงเหนือก่อน แล้วจะได้ขยายออกไปในภาคต่างๆ รวม 1 ล้านไร่ ในการออกโฉนดที่ดินเหล่านี้ จะได้รับความช่วยเหลือจากการทำ

แผนที่จากภาพถ่ายทางอากาศ โดยเริ่มต้นในปี 25807 ในด้านจัดสรรที่ดินจะเริ่มการจัดสรรที่ดินแปลงใหญ่ในภาคตะวันออกเฉียงเหนือและภาคเหนือเป็นเนื้อที่ประมาณ 280,000 ไร่

## งบประมาณชุมชนและการสาธารณสุขปโภค

### 1. งบประมาณ

(ล้านบาท)

ส่วนราชการ โครงการ	งบประมาณ			รวม
	2507	2508	2509	
สำนักงานปลัดกระทรวงมหาดไทย	-	50.0	50.0	100.0
1. พัฒนาชนบท (ตั้งบกลาง)	-	50.0	50.0	100.0
กรมประชาสงเคราะห์	121.44	194.05	194.05	509.99
1. นิคมสร้างตนเอง	20.62	21.50	23.00	65.12
2. ศูนย์พัฒนาสงเคราะห์ชาวเขา	0.51	1.00	20.00	3.51
3. นิคมจังหวัดชายแดนภาคใต้	18.96	23.00	25.00	66.96
4. อาคารสงเคราะห์ผู้มีรายได้น้อย และกำจัดแหล่งเสื่อมโทรม	49.00	65.00	72.00	186.00
5. สงเคราะห์เด็กและบุคคลวัยรุ่น	13.73	16.00	17.00	46.73
6. ส่งเสริมอาชีพคุ้มครองแรงงาน	3.55	5.00	6.00	14.55
7. ประกันสังคม	-	45.00	28.00	73.00
8. สงเคราะห์บุคคลบางประเภท	8.90	11.00	13.00	32.90
9. สงเคราะห์คนชรา พิการ และทุพพลภาพ	3.41	3.70	4.00	11.11
10. สงเคราะห์ผู้ประสบภัย	2.13	2.50	3.00	8.13
11. ศูนย์เยาวชนห้วยขวาง	0.18	0.20	0.25	0.63
12. บริการสังคม	0.45	0.60	0.80	1.85
กรมการปกครอง	125.15	182.00	215.00	522.15
1. พัฒนาอาชีพ	9.15	14.00	21.00	44.15
ชลประทานราษฎร	6.15	8.00	9.00	23.15
ทางหลวงชนบท	3.00	6.00	12.00	21.00
2. ส่งเสริมการปกครองท้องถิ่น	116.00	168.00	194.00	478.00
การพัฒนาจังหวัด	74.70	100.0	120.0	294.70
ผังเมืองนครหลวง	41.30	68.00	74.00	183.30



ส่วนราชการ โครงการ	งบประมาณ			รวม
	2507	2508	2509	
กรมที่ดิน	5.57	13.70	17.70	36.97
1. จัดสรรที่ดินแปลงเล็ก	2.24	3.90	4.90	10.64
2. จัดสรรที่ดินแปลงใหญ่	-	4.30	5.20	9.50
3. ทำแผนที่จากภาพถ่ายทางอากาศ	3.33	5.50	8.00	16.83
กรมพัฒนาชุมชน	37.69	50.00	60.00	147.69
1. พัฒนาชุมชน	37.69	50.00	60.00	147.69
กรมโยธาเทศบาล	108.46	125.20	137.10	370.76
1. ประปาจังหวัด	61.27	60.20	51.10	172.57
2. เจาะบ่อน้ำบาดาล	4.21	5.00	6.00	15.21
3. ประปากรุงเทพฯ และธนบุรี	42.98	60.00	80.00	182.98
รวม	398.31	615.40	673.85	1,687.56

## 2. เงินกู้ต่างประเทศ

(ล้านบาท)

โครงการ	2507	2508	2509	รวม	แหล่งที่มาขอกู้
1. ปรับปรุงขยายการประปา กรุงเทพฯ	407.25	68.00	-	375.25	บริษัทเอกชนฝรั่งเศส

## 3. เงินช่วยเหลือต่างประเทศ

(ล้านบาท)

โครงการ	2507	2508	2509	รวม
ก. สหรัฐอเมริกา	75.0	70.0	70.0	215.0
1. เงินช่วยเหลือทางเศรษฐกิจ				
(1) พัฒนาชุมชน				
(2) การปกครองท้องถิ่น				
(3) เร่งรัดพัฒนาชนบท				

โครงการ	2507	2508	2509	รวม
2. เงินช่วยเหลือความมั่นคงของประเทศ (1) การพัฒนาชนบท				
<b>ข. สหประชาชาติ (ไอแอลโอ)</b>	1.5	1.5	1.5	4.5
1. การส่งเสริมแรงงาน				
2. การพัฒนาชุมชน				
<b>ค. แผนโคลัมโบ</b>	2.0	2.0	2.8	6.8
<b>ง. แหล่งอื่นๆ</b>	5.0	5.0	5.0	15.0
1. ศูนย์พัฒนาชาวเขา (มูลนิธิเอกชน)				
2. แผนที่ทางอากาศ (เยอรมนี)				
3. พัฒนาชุมชน (ซีโต้) อื่นๆ				
รวม	73.5	78.5	79.3	241.3

### รวมงบพัฒนาชุมชนและสาธารณูปโภค

(ล้านบาท)

รายการ	2507	2508	2509	รวม
งบประมาณ	398.31	615.40	673.830	1,687.54
เงินกู้ต่างประเทศ	407.25	68.00	-	475.25
เงินช่วยเหลือต่างประเทศ	83.50	78.50	79.30	241.30
รวม	889.06	761.90	753.13	2,404.09

รวมงบพัฒนาชุมชนและการสาธารณูปโภคเท่ากับ 2,404 ล้านบาท ในระยะของแผน นอกจากนั้น ถ้าฐานะการเงินอำนวยให้และสามารถหาแหล่งกู้แบบพัฒนาโดยเสียดอกเบี้ยต่ำได้ ก็จะพยายามกู้เงินมาเพื่อการพัฒนานครกรุงเทพฯ ธนบุรีด้วยจำนวนหนึ่ง

### โครงการพัฒนาชุมชนและการสาธารณูปโภค

## การพัฒนาชุมชน

3. เพื่อสนองนโยบายเร่งรัดพัฒนาเขตชายแดนในภาคเหนือและภาคตะวันออกเฉียงเหนือของประเทศ เพื่อคุณประโยชน์ด้านเศรษฐกิจและการเมือง รัฐบาลได้แต่งตั้งคณะกรรมการวางแผนปฏิบัติงานพัฒนาชนบทขึ้น เพื่อจัดทำแผนและโครงการพัฒนาจังหวัดชายแดน 7 จังหวัด โดยถือเป็นส่วนหนึ่งของแผนพัฒนาภาคตะวันออกเฉียงเหนือ แผนพัฒนาชนบทชายแดนภาคตะวันออกเฉียงเหนือนี้จะได้รวมกิจการสำคัญๆ ต่างๆ ในด้านเศรษฐกิจ สังคม และความมั่นคงของประเทศ โดยจะเน้นหนักในเรื่องการสร้างพื้นฐานการเศรษฐกิจ ซึ่งจะให้ผลประโยชน์ตอบแทนในระยะเวลานานสั้น เช่น ทางหลวงจังหวัดและชนบท การชลประทานราษฎร์ และหน่วยอนามัยเคลื่อนที่ เป็นต้น นอกจากนั้นจะได้ปรับปรุงศูนย์วิชาการเพื่อพัฒนาชุมชนให้เข้มแข็งยิ่งขึ้น กับจะจัดตั้งหน่วยก่อสร้างประจำจังหวัดขึ้น โดยมีวัสดุอุปกรณ์ครบครัน งบประมาณสำหรับโครงการนี้จะตั้งไว้ทางส่วนกลาง แต่จะโอนเบิกจ่ายให้แก่ผู้ว่าราชการจังหวัดของแต่ละจังหวัด วัตถุประสงค์อีกประการหนึ่ง ได้แก่ การรับช่วงงานของศูนย์พัฒนาเคลื่อนที่ของกระทรวงกลาโหมมาดำเนินการ

## การประชาสัมพันธ์

4. (1) โครงการนิคมสร้างตนเอง โครงการนี้มีจุดหมายที่จะให้ราษฎรที่ไม่มีที่ดินเป็นกรรมสิทธิ์ของตนเอง หรือมีที่ดินไม่เพียงพอแก่การครองชีพได้มีที่ทำมาหากินและที่อยู่อาศัยเป็นของตนเอง มีอาชีพเป็นหลักฐาน มีความขยันหมั่นเพียร เป็นพลเมืองดีของชาติ และมีร าก ย าย ใ ต้

พอเพียงแก่อัตถภาพโดยความช่วยเหลือของรัฐบาล เป็นการนำที่ดินที่รกร้างว่างเปล่ามาใช้ให้เป็นประโยชน์ในการผลิต กับทั้งยังเป็นการสร้างความเจริญแก่ท้องถิ่น เพราะทางการต้องจัดสร้างถนนหนทาง โรงเรียน ตลาด สุขศาลา และสาธารณูปการต่างๆ เพื่อความสะดวกและความผาสุกของประชาชนที่ประกอบอาชีพ และดำรงชีพอยู่ในนิคมสร้างตนเอง โครงการนี้เท่าที่จะทำในระยะเวลา พ.ศ. 2507-2509 แบ่งได้เป็น 2 ประเภท ดังนี้

ก. นิคมสร้างตนเองทั่วไป ในระยะเวลาของแผน 3 ปีนี้ จะไม่มีการตั้งนิคมประเภททั่วไปขึ้นใหม่ แต่จะเร่งดำเนินการใช้ประโยชน์จากนิคมที่มีอยู่แล้วให้ได้ผลสมบูรณ์ ด้วยการสำรวจรังวัด จัดสรรที่ดินในนิคมที่เปิดแล้วให้ประชาชนเข้าทำกินเพิ่มขึ้นประมาณ 6,500 ครอบครั้ว จัดสร้างและปรับปรุงถนนในนิคมให้อยู่ในสภาพที่ใช้ได้ทุกฤดูกาล ส่งเสริมการปลูกพืชไร่และไม่ย่นต้นด้วยการจัดให้มีไร้สาธิต แสดงวิธีการปลูกแผนใหม่ในนิคมสำคัญๆ ตามภาคต่างๆ ให้ความช่วยเหลือทางการเงินแก่สมาชิกใหม่ จัดบริการเครื่องทุ่นแรงแก่สมาชิกใหม่ เพื่อทำการบุกเบิกที่ดิน ส่งเสริมอุตสาหกรรมภายในครอบครัวที่ใช้วัตถุดิบในท้องถิ่น ตลอดจนเสนอบริการที่จำเป็นต่างๆ เช่น จัดสร้างโรงเรียน ดำเนินการขุดบ่อน้ำบาดาลเพื่อจัดหาน้ำบริโภคภายในนิคม

**ข. นิคมสร้างตนเองสงเคราะห์ชาวเขา** ชาวเขาส่วนมากยังขาดความสำนึกที่ว่าตนเป็นคนไทย การประกอบเกษตรกรรมของชาวเขาเหล่านี้เป็นไปในรูปไร่เลื่อนลอยเป็นส่วนมาก ซึ่งนับว่าเป็นอันตราย กระทบกระเทือนทรัพยากรของประเทศ จึงจำเป็นต้องจัดการให้ชาวเขาเหล่านี้ได้มีที่ทำกินเป็นหลักแหล่ง รู้จักวิธีการเพาะปลูกที่ถูกต้อง และมีความสำนึกในความเป็นคนไทยอย่างแน่นแฟ้น สิ่งที่จะปฏิบัติตามโครงการนี้ในระยะ 3 ปีข้างหน้า ได้แก่ การจัดสรรพื้นที่ในบริเวณนิคมดอยมูเซอร์ จังหวัดตาก ดอยเชียงดาว จังหวัดเชียงใหม่ จังหวัดเชียงราย และจังหวัดเลย ในการปลูกชา กาแฟ และพืชเมืองหนาว ตลอดจนเพื่อรับสมาชิกใหม่รวมทั้งสิ้นราว 1,000 ครอบครัว ส่งเสริมอาชีพโดยแจกจ่ายพันธุ์พืชและจัดหาพันธุ์สัตว์ให้ชาวเขาเลี้ยง ตลอดจนจัดหาบริการที่จำเป็น เช่น โรงเรียนและสุขาภิบาล

**(2) โครงการศูนย์พัฒนาสงเคราะห์ชาวเขา** ทางราชการได้เล็งเห็นความสำคัญทางเศรษฐกิจและสังคมของชาวเขาโดยทั่วไปดังกล่าวแล้ว แต่เนื่องจากจะจัดสร้างนิคมให้ชาวเขาทั้งหมดไม่ได้ เพราะจะต้องใช้เงินและเจ้าหน้าที่ตลอดจนอุปกรณ์อื่น ๆ เป็นจำนวนมากเกินกำลังที่จะหามาได้ จึงจะจัดตั้งศูนย์พัฒนาสงเคราะห์ชาวเขาขึ้นโดยจะจัดขึ้นเป็นการทดลองในนิคมสร้างตนเองสงเคราะห์ชาวเขาดอยมูเซอร์ จังหวัดตาก เป็นแห่งแรกในปี 2507 และจะเพิ่มขึ้นอีก 3 แห่งที่ดอยเชียงดาว จังหวัดเชียงราย และจังหวัดเลย ในปี 2508 ส่วนในปี 2509 นั้น ก็จะจัดตั้งเพิ่มขึ้นอีกในจังหวัดที่มีชาวเขายู่มากและยังไม่มีนิคม เช่น จังหวัดแม่ฮ่องสอน

นอกจากการจัดตั้งศูนย์พัฒนาดังกล่าวแล้ว กรมประชาสงเคราะห์จะตั้งศูนย์วิจัยชาวเขา และจะจัดให้มีหน่วยพัฒนาสงเคราะห์ชาวเขาเคลื่อนที่ออกไปปฏิบัติงานตามหมู่บ้านชาวเขาให้ครบทุกแห่ง โดยจะจัดตั้งขึ้น 4 หน่วย ในจังหวัดตากและใกล้เคียง ใน พ.ศ. 2507 ปีต่อไปจะจัดเพิ่มขึ้น 12 แห่ง เพื่อปฏิบัติงานในหมู่บ้านชาวเขาจังหวัดเชียงใหม่ เชียงราย เลย และจังหวัดใกล้เคียง ในปี พ.ศ. 2509 นั้น จะจัดเพิ่มขึ้นอีก 40 หน่วย เพื่อปฏิบัติงานในจังหวัดแม่ฮ่องสอน ลำพูน ลำปาง น่าน แพร่ อุตรดิตถ์ พิษณุโลก กำแพงเพชร และกาญจนบุรี รวม 3 ปี จะจัดตั้งหน่วยเคลื่อนที่ ประมาณ 56 หน่วย สงเคราะห์ชาวเขาได้ราว 140,000 – 210,000 คน

**(3) โครงการอพยพราษฎรจากภาคอื่นไปทำกินในจังหวัดชายแดนภาคใต้** โดยที่ปรากฏว่าจังหวัดชายแดนภาคใต้ ยังมีที่ดินรกร้างว่างเปล่า และอุดมสมบูรณ์เหลืออยู่อีกที่จะใช้เป็นที่ประกอบอาชีพราษฎร โดยอพยพราษฎรจากภาคอื่นไปทำกินเป็นจำนวนเพิ่มมากขึ้น เพื่อการพัฒนาเศรษฐกิจ สังคม และการปกครองของจังหวัดชายแดนภาคใต้ คาดว่าจะอพยพราษฎรจากภาคอื่นไปทำกินเป็นจำนวนประมาณ 80,000 ครอบครัว หรือ 400,000 คน การดำเนินงานอพยพราษฎรไปทำกินในจังหวัดชายแดนภาคใต้ได้กำหนดพื้นที่ไว้รวม 3 จังหวัด คือ จังหวัดนราธิวาส

จังหวัดยะลา และจังหวัดสตูล โดยจัดเป็นรูปนิคมสร้างตนเอง คือ นิคมสร้างตนเองแวง จังหวัดนราธิวาส นิคมสร้างตนเองควนกาหลง จังหวัดสตูล และนิคมสร้างตนเองธารโต จังหวัดยะลา ซึ่งได้เริ่มดำเนินการตามโครงการอพยพตั้งตั้งแต่ปี 2506 สำหรับการดำเนินงานตามโครงการ 3 ปีหลังนี้ กำหนดอพยพราษฎรประมาณ 7,000 ครอบครัว

(4) **โครงการอาคารสงเคราะห์ผู้มีรายได้น้อย** เนื่องจากประชาชนในจังหวัดพระนครศรีอยุธยาเพิ่มทวีขึ้นมาก ที่พักอาศัยบางแห่งในปัจจุบันไม่ถูกสุขลักษณะ มีผู้คนอาศัยอัดเยียดจนเกินไป และก่อให้เกิดความสกปรกจนกลายเป็นแหล่งเสื่อมโทรมเป็นอันตรายต่อสุขภาพอนามัยแก่ผู้อยู่อาศัย การอยู่อาศัยโดยปราศจากระเบียบนั้นก่อให้เกิดปัญหายุ่งยากทางสังคมต่าง ๆ อีกประการหนึ่งในปัจจุบันมีการเวนคืนที่ดินและรื้อถอนที่พักอาศัยอยู่บ่อย ๆ เนื่องจากรัฐบาลมีนโยบายที่จะปรับปรุงนครหลวงให้สะอาดและทันสมัย ประชาชนผู้มีรายได้น้อยเป็นจำนวนมากจึงต้องขนย้ายที่พักอาศัยอยู่ใหม่ ผู้มีรายได้น้อยไม่สามารถที่จะปลูกบ้านของตนเอง อาคารที่เอกชนปลูกสร้างขึ้นนั้นก็มีราคาสูงเกินรายได้ที่จะอำนวยให้ รัฐจึงต้องยื่นมือเข้าช่วยเหลือเพื่อแบ่งเบาภาระของผู้มีรายได้น้อย และป้องกันมิให้มีการสร้างแหล่งเสื่อมโทรมขึ้นใหม่ กรมประชาสงเคราะห์จึงมีโครงการสร้างอาคารสงเคราะห์ให้มีผู้มีรายได้น้อยอยู่อาศัยใน 3 ปีข้างหน้าให้ได้ปีละ 1,500 ครอบครัวเป็นอย่างต่ำ การนี้จะให้มีการประสานงานอย่างใกล้ชิดกับการกำจัดแหล่งเสื่อมโทรม อันเนื่องจากการอาคารสงเคราะห์มีหน่วยงานปฏิบัติอยู่หลายแห่ง เห็นควรให้รวมเป็นแห่งเดียวกันเพื่อสมรรถภาพในการปฏิบัติและประสานงาน

(5) **โครงการสงเคราะห์เด็กและบุคคลวัยรุ่น** กรมประชาสงเคราะห์จะให้ความช่วยเหลือแก่เด็กและบุคคลวัยรุ่นที่บกพร่องและมีข้อเสียเปรียบในทางสังคม โดยจะสงเคราะห์เด็กอนาถาที่ขาดผู้ปกครองในสถานสงเคราะห์ต่างๆ 3 ปี รวมประมาณ 6,000 คน ฝึกอบรมเด็กที่กระทำผิดกฎหมายรวม 720 คน ที่สถานเยาวชนห้วยโป่ง จังหวัดระยอง ให้ความช่วยเหลือในด้านการศึกษาแก่บุตรผู้มีรายได้น้อยที่วิทยาลัยพิบูลประชาสงเคราะห์ รวม 6,000 คน สงเคราะห์เด็กภายนอกตามครอบครัวต่างๆ ตลอดจนหาผู้อุปการะให้แก่เด็กกำพร้าอนาถาที่ขาดผู้ปกครอง สงเคราะห์ครอบครัวในจังหวัดภาคใต้ รวม 10,000 ครอบครัว จัดตั้งสถานสงเคราะห์เด็กที่ประสพวาทภัยภาคใต้ในปี 2507 ในปี 2508 และ 209 จะเริ่มงานสงเคราะห์เด็กและบุคคลวัยรุ่นในภาคเหนือที่จังหวัดเชียงใหม่ และภาคตะวันออกเฉียงเหนือที่จังหวัดขอนแก่น หรืออุบลราชธานีตามลำดับ

(6) **โครงการส่งเสริมอาชีพและคุ้มครองแรงงาน** รัฐบาลมีนโยบายที่จะส่งเสริมให้คนไทยได้ประกอบอาชีพเป็นอิสระ มีความหวังในสวัสดิภาพของกรรมกร ต้องการให้มีความสัมพันธ์อันดีระหว่างนายจ้างและลูกจ้าง โดยตั้งอยู่บนรากฐานแห่งความยุติธรรม กรมประชาสงเคราะห์จึงจัดตั้งโครงการส่งเสริมอาชีพและคุ้มครองแรงงานขึ้น ในด้านการฝึกอาชีพ จะได้จัดการ

ฝึกอาชีพและสร้างแรงงานฝีมือ ขยายการจัดหางานให้คำปรึกษาและแนะนำแนวอาชีพให้แก่คนงาน และเยาวชน ส่งเสริมอาชีพของคนไทย และให้คนไทยมีอาชีพ

ในด้านการคุ้มครองแรงงานและการสัมพันธ์นั้น ก็จะทำการตรวจแรงงาน จัดการฝึกอบรมการบริหารงานบุคคลขึ้น และในปี 2507 ก็จะได้จัดฝึกอบรมแรงงานอุตสาหกรรม แต่ละประเภท และจะปรับปรุงสถิติตามโครงการสถิติแรงงาน ทั้งนี้ จะเริ่มทำในเขตพระนครและ ธนบุรีก่อน แล้วจึงจะขยายงานออกไปในส่วนภูมิภาคเพื่อครอบคลุมทั่วประเทศ

(7) **โครงการประกันสังคม** ในปัจจุบันเป็นที่ยอมรับกันทั่วไปว่า รัฐมีหน้าที่ในการให้ความคุ้มครองและหลักประกันในการดำรงชีพแก่ราษฎร การประกันสังคมนั้นเป็นวิธีการอย่างหนึ่งที่จะให้หลักประกันชีวิตที่มั่นคงแก่ผู้ประกอบการอาชีพทั้งหลาย แต่เนื่องจากการประกันสังคมยังเป็นของใหม่สำหรับประเทศไทย และเป็นงานที่กว้างขวาง รัฐบาลจึงต้องเตรียมทุกสิ่งทุกอย่างให้พร้อมมูล ทั้งในด้านกำลังเจ้าหน้าที่ผู้จะดำเนินงาน ระบบการบริหารงานและบริการที่จำเป็นในการปฏิบัติตามโครงการนี้ ในปี พ.ศ. 2507 กรมประชาสงเคราะห์จะได้ดำเนินการเตรียมงานตาม พ.ร.บ. ประกันสังคมต่อจากที่ได้กระทำมาแล้ว และเห็นควรริบดำเนินการบังคับใช้ในเขตพระนครและธนบุรีเพื่อคุ้มครองลูกจ้างประมาณ 200,000 คนที่ทำงานในธุรกิจต่างๆ ซึ่งมีลูกจ้างตั้งแต่ 10 คนขึ้นไป

(8) **โครงการสงเคราะห์บุคคลบางประเภท** โครงการนี้มุ่งให้ความช่วยเหลือแก่บุคคลบางประเภทที่มีอาชีพเป็นที่รังเกียจของสังคม หรือติดยาเสพติดให้โทษเป็นภาระแก่สังคม ให้พ้นจากสภาพที่น่ารังเกียจ และสามารถกลับตัวประกอบอาชีพได้เหมือนบุคคลธรรมดาอื่น ๆ ทั่วไป และขยายการสงเคราะห์ โดยจะปรับปรุงการดำเนินงานและสถานสงเคราะห์ที่มีอยู่แล้ว ตลอดจนการแนะนำการศึกษาอบรม และการจัดหาอาชีพและเปิดสถานสงเคราะห์ภาคตะวันออกเฉียงเหนือขึ้นที่นครราชสีมา

### (9) **โครงการสงเคราะห์คนชรา คนพิการและทุพพลภาพ**

ก. **การสงเคราะห์คนชรา** จะขยายกิจการสถานสงเคราะห์คนชราที่มีอยู่เดิมทั้งในส่วนกลางและส่วนภูมิภาค ให้สามารถรับคนชราที่ไร้ญาติขาดมิตรเพิ่มขึ้นตามความจำเป็น นอกจากนั้นจะได้ปรับปรุงงานเดิมที่มีอยู่แล้วให้สมบูรณ์เต็มรูปแบบตามหลักวิชาการ

ข. **การสงเคราะห์คนพิการและทุพพลภาพ** ปัจจุบันการสงเคราะห์คนพิการและทุพพลภาพจัดในรูปสถานสงเคราะห์ เพื่ออุปการะเลี้ยงดูบุคคลพิการและทุพพลภาพไว้เท่านั้น การฟื้นฟูสมรรถภาพ คือ การอาชีพบำบัด และการพัฒนาความสามารถของคนพิการอยู่ใน

ระยะเริ่มดำเนินการ ฉะนั้น กรมประชาสงเคราะห์จึงพยายามจะหาอุปกรณ์ในการบำบัดและพัฒนา ผีอกอาชีพตามความสามารถของคนพิการ ตลอดจนปรับปรุงกิจการภายในตามหลักวิชาการให้ สมบูรณ์ และในขณะเดียวกันก็จะได้ขยายสถานสงเคราะห์ให้สามารถรับคนพิการเพิ่มขึ้นอีก เพราะ ปรากฏว่าขณะนี้สถานสงเคราะห์จำเป็นต้องรับคนพิการเพิ่มขึ้นเกินจำนวนที่ได้รับอนุมัติงบประมาณไว้ ถึง 50 คนเศษแล้ว

**(10) โครงการสงเคราะห์ผู้ประสพภัย** โครงการนี้มีจุดมุ่งหมายที่จะสงเคราะห์ ชาวนาเมื่อประสพภัยธรรมชาติ ราษฎรทั่วไปที่ประสพภัยธรรมชาติ เช่น อุทกภัย วัตภัย อากาศ หนาวจัดผิดปกติ สงเคราะห์ผู้ประสพอัคคีภัย สงเคราะห์คนไทยซึ่งเป็นผู้ตกทุกข์ได้ยากในต่างถิ่น ทั้งในและนอกประเทศให้กลับภูมิลำเนาด้วย และสงเคราะห์ในกรณีอื่นๆ ที่สมควร

**(11) ศูนย์เยาวชนห้วยขวาง** เนื่องจากปัญหาเยาวชนเป็นปัญหาสำคัญของ ประเทศ สมควรที่จะได้รับการป้องกันและแก้ไขโดยรีบด่วน เรื่องนี้ได้มีส่วนสัมพันธ์อย่างใกล้ชิดกับ การใช้เวลาว่างและการฝึกอบรมเยาวชน โครงการนี้มีจุดมุ่งหมายที่จะส่งเสริมให้เยาวชนได้ใช้เวลาว่าง ให้เพลิดเพลินและเป็นประโยชน์ภายใต้การแนะนำและดูแลของผู้นำกลุ่ม เพื่อให้การพัฒนาการ บุคคลลักษณะและนิสัยใจคอให้สามารถเข้ากับผู้อื่นด้วยดี ในระยะ 3 ปีหลังนี้ศูนย์เยาวชนจะขยาย การรับสมาชิกเพิ่มขึ้นอีกประมาณ 400 คน

## การที่ดิน

5. **(1) โครงการจัดสรรที่ดินแปลงใหญ่** โครงการนี้มีจุดมุ่งหมายจัดสรรที่ดินซึ่ง ปรากฏผลตามการสำรวจแยกประเภทที่ดินในภาคตะวันออกเฉียงเหนือแล้วว่า เป็นที่ซึ่งอยู่นอกเขต ป่าสงวนและเหมาะสมในการให้ประชาชนเข้าทำประโยชน์ ในระยะ 3 ปีข้างหน้านี้จะได้ทำการ คัดเลือกที่ดินผืนใหญ่ในภาคตะวันออกเฉียงเหนือ 3 ผืนใน 3 จังหวัด คือ จังหวัดขอนแก่น เนื้อที่ 41,000 ไร่ จังหวัดเลยเนื้อที่ 156,250 ไร่ และจังหวัดสกลนครเนื้อที่ 81,875 ไร่ รวมเนื้อที่ 279,025 ไร่ เพื่อจัดสรรให้ประชาชนทำประโยชน์ได้ 6,500 ครอบครัว นอกจากจะทำการจัดสรรที่ดินแล้วก็จะ จัดหาบริการด้านสาธารณูปโภค คือ สร้างถนนและกักเก็บน้ำเพื่อการอุปโภคบริโภคและการเกษตร- กรรมในบริเวณที่จัดสรรด้วย

**(2) โครงการจัดสรรที่ดินแปลงเล็กแปลงน้อย** โครงการนี้มีมุ่งจัดสรรที่ดิน แปลงเล็กแปลงน้อยซึ่งมีได้อยู่ในเขตป่าสงวนและเหมาะสมในการเพาะปลูก ให้ประชาชนได้เข้าทำ ประโยชน์ โดยจะสำรวจคัดเลือกที่ดินในจังหวัดต่างๆ ทั้ง 4 ภาค เป็นจำนวน 100,000 ไร่ วาง แผนผังแบ่งที่ดินจำนวนนี้ออกเป็นแปลงย่อยๆ 8,000 แปลง ตลอดจนออกไปจับจองให้ประชาชนได้ เข้าทำประโยชน์ในที่ดินแปลงย่อยจำนวนนี้

(3) **โครงการทำแผนที่โดยภาพถ่ายทางอากาศ** วัตถุประสงค์ของโครงการนี้ก็เพื่อให้ได้ข้อเท็จจริงเกี่ยวกับสภาพทางภูมิศาสตร์ เพื่อประโยชน์ในการพิจารณาออกโฉนดที่ดิน และเพื่อประโยชน์ในการวางแผนงานของการชลประทาน การพลังงาน การป่าไม้ การประมง และอื่นๆ อีกมาก ทั้งนี้โดยจะเริ่มทำการถ่ายภาพในจังหวัดอุบลราชธานีและนครพนมในปี 2507 เพื่อเตรียมออกโฉนดในปีต่อไป ในปี 2508 ก็จะทำภาพที่จังหวัดอุดรและหนองคายเพื่อออกโฉนดปี 2509 ในปี 2509 นั้นจะทำการถ่ายภาพในจังหวัดปัตตานีและนราธิวาสเพื่อออกโฉนดในปี 2510 ทั้งนี้ประมาณว่าจะออกโฉนดได้ในปี 2510 เป็นเนื้อที่ประมาณ 1,000,000 ไร่ ในการออกโฉนดนี้ก็จะได้ทำการเดินสำรวจเขตทุกปีในเนื้อที่ที่ได้ทำการถ่ายภาพไว้แล้วในปีก่อน

### การพัฒนาชุมชน

6. **โครงการพัฒนาชุมชน** ในระยะ 3 ปีข้างหน้านี้ จะได้ทำการเปิดเขตพัฒนาแบบครอบคลุมทั้งอำเภอให้ได้เนื้อที่ร้อยละ 60 ของภาคตะวันออกเฉียงเหนือและทั่วทั้ง 4 จังหวัดภาคใต้ นอกจากจะเปิดเขตพัฒนาการธรรมดาแล้ว กรมพัฒนาชุมชนจะได้ดำเนินการพัฒนาต่อจากที่หน่วยพัฒนาการเคลื่อนที่ได้อริเริ่มไว้ในเขตจังหวัดชายแดนตามแผนการปฏิบัติพัฒนาชนบท โครงการพัฒนาชุมชนนี้ถือเป็นสิ่งสำคัญพิเศษ ที่จะทำการฝึกอบรมพัฒนาการทั้งก่อนและระหว่างประจำการ นอกจากนั้นก็จะปรับปรุงและขยายงานของศูนย์ช่วยเหลือทางวิชาการพัฒนาชุมชนที่ตั้งขึ้นแล้วที่จังหวัดอุบลราชธานีและยะลา ทั้งนี้ต้องอาศัยความร่วมมือของหน่วยราชการต่างๆ จากหน่วยบริการพิเศษในเรื่องการทำถนน วิเคราะห์ดินและส่งเสริมการเกษตร ฝึกอบรมพัฒนาการประจำการ สำรวจวางแผนและเผยแพร่งานพัฒนาการด้านอุปกรณ์โสตทัศนศึกษาด้วย

### การสาธารณสุข

7. (1) **โครงการประปาจังหวัด** งานตามโครงการนี้ได้แก่ การก่อสร้างและขยายการประปาตามอำเภอในจังหวัดต่างๆ ที่จะก่อสร้างขึ้นใหม่ใน 3 ปี รวมทั้งสิ้น 19 แห่ง และขยายการประปาที่มีอยู่แล้ว 32 แห่งทั่วทั้ง 4 ภาค โครงการประปาจังหวัดนี้จะโอนไปเป็นงานของการประปาแห่งชาติ เมื่อได้ตั้งขึ้นแล้ว

(2) **โครงการเจาะน้ำบาดาล** ทำการเจาะบ่อน้ำบาดาลในจังหวัดที่กรมทรัพยากรธรณีและอนามัยมิได้ดำเนินการเจาะบ่อ คือ บางจังหวัดในภาคกลางและภาคเหนือ โดยถือเป็นส่วนหนึ่งของโครงการหาน้ำกินน้ำใช้ที่สะอาดให้แก่ประชาชนทั่วพระราชอาณาจักร



(3) โครงการประปากรุงเทพฯ งานประปากรุงเทพฯ นี้ คาดว่าเมื่อตั้งการประปาแห่งชาติ แล้วก็โอนไปเป็นขององค์การใหม่นี้ในระยะข้างหน้าจะมีโครงการปรับปรุงเส้นท่อตามตรอกซอย โครงการประปาเพื่ออุตสาหกรรมตามชานพระนครและโครงการสร้างทะเลสาบเก็บน้ำ เพื่อการประปาโดยทำเป็นขั้นๆ ตามกำลังเงินและโดยประหยัด

**แผนที่แสดงเขตพัฒนาชุมชน**



(4) โครงการพัฒนาอาชีพ ตามโครงการนี้ กรมการปกครองจะได้ให้การส่งเสริม ตลอดจนหาบริการอื่นจะอำนวยความสะดวกต่อการประกอบอาชีพของประชาชน ซึ่ง

ส่วนใหญ่เป็นเกษตรกร ตามที่เป็นที่ทราบกันแน่นอนแล้วว่า ความต้องการของราษฎรในชนบทนั้นที่สำคัญที่สุดคือทางกบ้ำน้ำ กรมการปกครองจึงมีโครงการดังนี้

ก. **โครงการชลประทานราษฎร** เนื่องจากการก่อสร้างชลประทานหลวงเป็นเรื่องใหญ่ที่ต้องการเงินทุนและเจ้าหน้าที่เป็นจำนวนมาก และไม่อาจสนองความต้องการน้ำเพื่อบริโภค และการเพาะปลูกขนาดย่อมที่มีอยู่ทั่วไปในชนบทได้ กรมการปกครองจึงพยายามส่งเสริมให้ราษฎรได้ช่วยตัวเองในการซ่อมสร้างทำนบ เขื่อนฝาย ประตูระบายน้ำ และอ่างเก็บน้ำขนาดเล็ก โดยรัฐจะออกเงินงบประมาณเข้าสมทบกับเงินที่ราษฎรออกเอง เป็นการให้ราษฎรได้ชวนชววยพึ่งตนเองบ้าง ทั้งนี้ จะจัดทำขึ้นเป็นโครงการชลประทานราษฎร 6 ปี (พ.ศ. 2508-2513) เพื่อเร่งรัดงานให้เร็วขึ้น โครงการนี้ใกล้ชิดกันกับความเป็นอยู่ของราษฎรในชนบทมาก และราษฎรในแต่ละท้องที่ซึ่งเกี่ยวข้องมีส่วนร่วมงานโดยตรง ฉะนั้น ถ้าได้รับผลสำเร็จตามความมุ่งหมายก็สมควรได้รับความสนับสนุนเต็มที่

ข. **โครงการสร้างทางหลวงชนบท** ตามโครงการนี้จะให้เงินช่วยเหลือแก่สภาตำบล และองค์การบริหารส่วนตำบลสมทบกับกำลังเงินและกำลังแรงของราษฎรในตำบลนั้นๆ เพื่อบูรณะก่อสร้างทางชนบทและสะพาน จุดประสงค์โครงการนี้ก็เพื่อให้ราษฎรได้ช่วยตนเอง เพื่อให้ได้มาซึ่งความสะดวกในการดำรงชีพและประกอบอาชีพของตน โครงการนี้มีความสำคัญเป็นอย่างสูง และจะต้องได้รับความสนับสนุนให้มากกว่านี้ โดยเฉพาะการซื้อเครื่องมือทุนแรงในจังหวัดต่าง ๆ โดยเริ่มจากจังหวัดที่เป็นศูนย์การพัฒนาการก่อน

(5) **โครงการส่งเสริมการปกครองส่วนท้องถิ่น** ได้แก่ การช่วยเหลือให้เทศบาล สุขาภิบาล องค์การบริหารส่วนจังหวัด และองค์การบริหารส่วนตำบล ซึ่งเป็นการปกครองท้องถิ่นรูปต่างๆ ในการดำเนินการพัฒนาทางเศรษฐกิจและสังคมของท้องถิ่นนั้นๆ และยังเป็น การส่งเสริมการปกครองระบบประชาธิปไตยอีกด้วย เฉพาะในเขตจังหวัดชายแดนจะสนับสนุนให้มีเครื่องมืออุปกรณ์การก่อสร้างของจังหวัดเอง

(6) **โครงการผังเมืองนครหลวง** โครงการนี้มีจุดมุ่งหมายในการปรับปรุงเขตนครหลวง (พระนครและธนบุรี) ให้เป็นเมืองที่ทันสมัย สะอาด ถูกสุขลักษณะ และให้บริการทางที่อยู่อาศัยแก่ผู้มีรายได้น้อย งานตามโครงการนี้ ได้แก่ การจัดวางระบบการระบายน้ำฝน น้ำโสโครก การปราบยุ้ง การสร้างอาคารสงเคราะห์ การวางผังเมือง โดยแบ่งเป็นเขต การวางเขตเทศบาลใหม่ และการก่อสร้างถนนในเขตนครหลวง

## ผลงานและความคาดหมายสำหรับอนาคต

## ผลงานที่เป็นมาแล้ว

8. โครงการต่างๆ ของสาขาการมหาดไทยนี้ ส่วนใหญ่ได้เป็นไปตามที่แผนกำหนดไว้ และมีอยู่หลายโครงการที่ได้ผลสูงกว่าที่กำหนดไว้ เท่าที่ได้รับรายงานมา ผลการปฏิบัติของโครงการต่างๆ มีดังนี้คือ

(1) **โครงการนิคมสร้างตนเอง** นับตั้งแต่ พ.ศ. 2504-2506 ได้จัดตั้งนิคมเพิ่มขึ้นใหม่ 3 นิคม มีที่ดินซึ่งสงวนไว้สำหรับจัดสรรให้สมาชิกเพิ่มขึ้น 782,050 ไร่ รับสมาชิกเข้าอยู่อาศัยและประกอบอาชีพเพิ่มขึ้นทั้งในนิคมที่มีอยู่เดิม 37 นิคม และนิคมใหม่ รวม 7,261 ครอบครัว ในเนื้อที่จัดสรรให้ทั้งหมด 196,916 ไร่ มีที่ดินที่ทำประโยชน์แล้วเพิ่มขึ้น 258,736 ไร่ กรมประชาสงเคราะห์ได้จัดสร้างถนน และจัดหาน้ำบริโภคและน้ำเพื่อการเกษตร ตลอดจนจัดให้มีบริการอันจำเป็นสำหรับชุมชน เช่น โรงเรียน สุขศาลา วัด สถานีตำรวจ เป็นต้น นอกจากนั้นได้ช่วยเหลือในเรื่องการเพาะปลูกและจำหน่ายผลิตผล ประชาชนส่วนมากมีอาชีพในทางการเกษตร มีรายได้เฉลี่ยต่อครอบครัวปีละ 10,485 บาท 11,218 บาท และ 12,125 บาท ในปี 2504, 2505 และ 2506 ตามลำดับ

ในด้านสงเคราะห์ชาวเขา ซึ่งเป็นชนกลุ่มน้อยเผ่าต่างๆ ประมาณ 200,000 คนนั้น นอกจากได้จัดตั้งนิคมสร้างตนเองสงเคราะห์ชาวเขาเพิ่มขึ้นอีก 2 แห่ง รวมกับของเดิมเป็น 4 แห่ง เพื่อจัดสรรที่ดินและช่วยเหลือให้ชาวเขาประกอบอาชีพสร้างตนเองอยู่เป็นที่ เลิกการอพยพเคลื่อนย้ายทำไร่เลื่อนลอย ตัดไม้ทำลายป่าอันเป็นต้นน้ำลำธาร เพื่อปลูกฝิ่น แล้วยังได้จัดตั้งศูนย์พัฒนาสงเคราะห์ชาวเขาขึ้นใหม่ 1 แห่ง และทำการฝึกฝนอบรมเจ้าหน้าที่ให้มีความรู้ในด้านต่างๆ จัดเป็นหน่วยเคลื่อนที่ส่งออกไปพัฒนาและสงเคราะห์ชาวเขาตามหมู่บ้านต่างๆ อีกด้วย อย่างไรก็ตามการแก้ไขดังกล่าวเป็นการแก้ไขเฉพาะหน้าเท่านั้น การแก้ไขระยะยาวจะต้องพิจารณาต่อไป

(2) **โครงการสงเคราะห์บุคคลบางประเภท** งานสงเคราะห์คนไร้ที่พึ่ง งานนี้เริ่มดำเนินการตั้งแต่ปี พ.ศ. 2503 ในปีแรกที่ตั้งต้นดำเนินการมีสถานที่สำหรับคนขอทานได้ 800 คน ในปัจจุบันนี้รับอยู่ 880 คน เป็นจำนวนผู้ได้รับการสงเคราะห์ตั้งแต่เริ่มดำเนินการ 1,680 คน โครงการสงเคราะห์คนชรา คนพิการและทุพพลภาพ ในปัจจุบันนี้กรมประชาสงเคราะห์สามารถรับคนชราเข้าไว้ในอุปการะ 565 คน อยู่ที่บ้านคนชราบางแค 365 คน นครราชสีมา 100 คน เป็นการแน่นอนว่า ยังมีราษฎรอีกเป็นจำนวนมาก ที่อยากเข้ารับการอุปการะจากรัฐบาล แต่เป็นเรื่องสุวิสัยเพราะจะต้องมีค่าใช้จ่ายสูงและยังมีงานอื่นอีกเป็นอันมากที่มีความเร่งด่วนมากกว่างานนี้ ในส่วนที่เกี่ยวกับคนพิการและทุพพลภาพนั้นปัจจุบันนี้มีผู้อยู่ในความอุปการะ 508 คน ข้อควรปรับปรุงส่วนใหญ่เป็นเรื่องขาดแพทย์และผู้เชี่ยวชาญต่างๆ

(3) **โครงการที่ดิน** เรื่องสำคัญคือ เรื่องการสำรวจจำแนกประเภทที่ดิน โครงการนี้เริ่มดำเนินงานในปี 2504 ในระหว่างปี 2504 และ 2505 ได้ทำไปแล้วประมาณหนึ่งในสามของทั้งหมด เป็นเนื้อที่ทำการสำรวจประมาณ 122,000 ตาราง กม. ในปี 2504 ได้ทำการสำรวจจำแนกประเภทที่ดินในจังหวัดระยอง อุบลราชธานี นครพนม กาฬสินธุ์ สกลนคร ร้อยเอ็ด หนองคาย มหาสารคาม นครสวรรค์ ลพบุรี ส่วนในปี 2505 ได้ทำการสำรวจจำแนกประเภทที่ดินในจังหวัดขอนแก่น ชัยภูมิ นครราชสีมา นครราชสีมา บุรีรัมย์ พิษณุโลก เพชรบูรณ์ ยะลา เลย สระบุรี สุรินทร์ อุดร อุดรดิตถ์ ศรีสะเกษ โครงการนี้จะโอนไปกรมพัฒนาที่ดินใน พ.ศ. 2507 เป็นส่วนหนึ่งของการพัฒนาการเกษตรโครงการของกรมที่ดินอีกโครงการหนึ่ง คือ โครงการจัดสรรที่ดินแปลงเล็กแปลงน้อย โครงการนี้ได้เริ่มเมื่อปี 2504 เช่นเดียวกัน ในปี 2504 จัดสรรที่ดินแปลงเล็กแปลงน้อยตามหัวไร่ปลายนา เป็นเนื้อที่ประมาณ 380,000 ไร่ หรือเป็นของผู้ถือครองยาว 23,000 ราย ส่วนปี 2504 ได้ 27,000 ราย หรือ 441,000 ไร่ ผลที่ได้นี้สูงกว่าที่คาดหมายไว้ในระยะแรกของแผนโครงการจัดสรรที่ดินนี้ ควรมีการประสานงานระหว่างกระทรวงที่เกี่ยวข้องให้ใกล้ชิดยิ่งขึ้น

(4) **โครงการประปา** โครงการที่ควรได้รับการปรับปรุงเป็นอันดับแรก คือ โครงการประปาจังหวัด ปัจจุบันนี้งานประปาจังหวัด ไม่สามารถดำเนินไปได้รวดเร็วเท่าที่ควร ทั้งนี้เพราะการบริหารงานยังเป็นปัญหาที่จะต้องแก้ไขอยู่มาก ส่วนใหญ่ของประปาจังหวัดต่างๆ ปรากฏว่าประชาชนผู้ใช้น้ำประปายังมีน้อยราย และสำหรับหน่วยราชการต่างๆ ทางการประปาไม่สามารถเก็บเงินค่าน้ำประปาได้ครบถ้วน เพราะราชการท้องถิ่นได้รับจัดสรรงบประมาณประเภทนี้ไม่เพียงพอ มีหนี้สินเพิ่มพูนขึ้นทุกปี ถ้าสามารถเก็บได้เท่าที่ควรแล้วจะทำให้การประปาส่งส่วนใหญ่สามารถเลี้ยงตัวเองได้ อาจมีทุนเพียงพอขยายกิจการออกไปอีกก็ได้ แต่วิธีดำเนินงานในปัจจุบันนี้ยังไม่สามารถให้เป็นเช่นนั้น ข้อบกพร่องที่สำคัญอีกประการหนึ่งของโครงการนี้ คือ มีการประปาในหลายจังหวัดที่ทำการก่อสร้าง เพื่อแก้ไขความขาดแคลนน้ำสะอาดเฉพาะหน้ามิได้มีการสำรวจละเอียดถี่ถ้วนเพียงพอ เกี่ยวกับแหล่งน้ำหรือปริมาณน้ำที่จะนำมาใช้เป็นน้ำประปาก่อนการก่อสร้าง ซึ่งมีผลทำให้เมื่อการก่อสร้างเสร็จสิ้นไปแล้วในฤดูที่แห้งแล้ง จะไม่มีน้ำเพียงพอ ทำให้ประชาชนลดความเลื่อมใสไปได้ หรืออาจจะต้องตั้งงบประมาณแก้ไขหรือขยายอีก ส่วนการประปากรุงเทพฯ นั้นได้ทำไปตามแผนงานที่วางไว้ ซึ่งได้กำหนดวงเงินไว้เป็นจำนวนสูง

(5) **โครงการพัฒนาการชุมชน** ในปัจจุบันนี้ได้เปลี่ยนระบบใหม่มาใช้วิธีการพัฒนาแบบเปิดเขตพัฒนาอำเภอ หมายความว่า แทนที่จะตั้งพัฒนากรอำเภอระคนไปทั่วประเทศดังที่ทำกันมาในระยะต้น ในระยะหลังนี้งานที่จะทำจะเป็นการเลือกเฉพาะบางอำเภอ แต่ให้มีพัฒนากรประจำอยู่เป็นจำนวนมาก พัฒนาการแต่ละคนแทนที่จะมีความรับผิดชอบทั้งอำเภอ จะมีความรับผิดชอบเพียงประมาณ 5-10 หมู่บ้าน วิธีการใหม่นี้เพิ่งเริ่มดำเนินการ จึงไม่สามารถรายงานผลในขณะนี้ได้ อุปสรรคสำคัญในการดำเนินงานพัฒนาการชุมชน คือ การที่จะหาพัฒนากรมาทำงานให้มี



ความสามารถตามที่จำเป็น วิธีการนี้ได้แก้ไขไปบ้าง โดยมีการอบรมพัฒนากรก่อนประจำการและระหว่างประจำการด้วย

### ความคาดหวังสำหรับอนาคต

9. ทางด้านงานประชาสงเคราะห์ ในเรื่องนิคมสร้างตนเอง สำหรับนิคมทั่วไปคงพยายามที่จะให้นิคมต่างๆ ได้ใช้ที่ดินเพาะปลูกให้เป็นประโยชน์ให้มากที่สุดเท่าที่จะทำได้ และดำเนินกิจการอื่นๆ เป็นย่านชุมชนอิสระในตนเอง การตั้งนิคมใหม่คงจะเป็นเรื่องเฉพาะที่มีความสำคัญเฉพาะการเมืองเท่านั้น เช่น นิคมตามชายแดนและในแหล่งที่มีการแทรกซึมจากภายนอกมาก เป็นต้น ความสนใจส่วนใหญ่คงจะไปในเรื่องนิคมสร้างตนเองสงเคราะห์ชาวเขา และเรื่องศูนย์พัฒนาชาวเขา เพราะผลงานที่จะได้จะมีประโยชน์ทางด้านกำกับการทำลายป่าต้นน้ำลำธาร ทางด้านเศรษฐกิจ สังคม และวัฒนธรรมด้วย โดยให้บรรดาชาวเขาเลิกจากการปลูกฝิ่น

มาหากินในการทำไร่ และอาชีพอันเหมาะสมอื่นๆ ให้มีรายได้เพียงพอแก่การดำรงชีพ มีที่อยู่อาศัยและประกอบอาชีพเป็นหลักแหล่งแน่นอน เป็นพลเมืองดีของประเทศต่อไป ซึ่งจะมีผลให้เกิดความสะดวกในการปกครอง และมีกำลังสำคัญในการรักษาความสงบเรียบร้อยและความมั่นคงปลอดภัยทางชายแดนของประเทศด้วย โครงการเกี่ยวกับบริหารแรงงานจะได้รับการสนับสนุนมากขึ้น โดยการขยายงานส่งเสริมอาชีพและบริการจัดหางาน และจัดให้มีการประกันสังคม เพื่อให้มีความมั่นคงในการทำงาน ในขั้นแรกอาจจัดสำหรับพระนครและธนบุรีก่อน แต่ต่อไปก็จะขยายกิจการออกไปเรื่อยๆ จนให้ครอบคลุมทั่วประเทศ คาดว่าฐานะกรมกรไทยจะมั่นคงขึ้นเป็นลำดับสำหรับในเรื่องนี้เห็นควรจัดตั้งกรมแรงงานขึ้นให้ดำเนินงานโดยเฉพาะ

10. ความคาดหวังสำหรับอนาคตระยะยาวของโครงการพัฒนาการชุมชน คือ ให้มีการเปิดเขตพัฒนาอำเภอทั่วประเทศ งานนี้อาจต้องใช้เวลากว่า 10 ปี เพราะเป็นงานที่มีขอบเขตกว้างขวางมากนอกจากการขยายเนื้อที่แล้วจะต้องพิจารณาในเรื่องคุณภาพของพัฒนาการด้วย ควรให้มี การอบรมให้ได้พัฒนากรที่มีความสามารถขึ้นเรื่อยๆ และให้มีการปรับเขตพัฒนาต่างๆ ให้มีการปกครองตนเองโดยสนับสนุนวิธีการปกครองแบบประชาธิปไตยให้ทุกคนรู้จักสิทธิและหน้าที่ของตนเอง

11. ในส่วนที่เกี่ยวกับกรมที่ดิน การจัดสรรที่ดินจะต้องอาศัยผลงานของการทำแผนที่จากภาพถ่ายทางอากาศ ซึ่งเริ่มต้นในปี 2506 และควรจะสามารถทำแผนที่เพื่อออกโฉนดได้ทั่วประเทศในระยะเวลา 20 ปีเป็นอย่างช้า ส่วนแผนที่ขนาดมาตรฐานต่ำ คือ อาจเป็นขนาดมาตราส่วน 1/50,000 หรือ 1/20,000 นั้น ควรทำได้สำเร็จออกเผยแพร่แก่ประชาชนได้ในระยะ 10 ปีนี้ ทั้งนี้โดยความร่วมมือของกรมแผนที่ทหารบก

12. งานเรื่องแรกของกรมโยธาเทศบาล คือ เรื่องประปาจังหวัด ภายในระยะ 10 ปีข้างหน้า จะได้พยายามจัดให้มีประปาใช้ในทุกชุมชนใหญ่ๆ เพื่อให้ความสะอาดและเป็นการนำสะอาดให้บริโภค และเป็นการลดโรคภัยไข้เจ็บด้วย งานสำคัญอีกเรื่องหนึ่งของสำนักผังเมืองและเทศบาล คือ เรื่องการวางผังเมือง โดยเฉพาะอย่างยิ่งงานผังเมืองพระนครและธนบุรีซึ่งมีเรื่องสำคัญในเรื่องสร้างอาคารสงเคราะห์เรื่องถนนและเรื่องท่อระบายน้ำ ซึ่งเป็นส่วนย่อยของเรื่องการแบ่งเขตเมืองออกเป็นแหล่งต่างๆ เช่น แหล่งอุตสาหกรรม แหล่งการค้า ที่อยู่อาศัย และสถานที่ราชการ เป็นต้น งานอาคารสงเคราะห์จะต้องทำควบคู่กันไปกับงานกำจัดแหล่งเสื่อมโทรม จะต้องพยายามจัดอาคารสงเคราะห์โดยเฉลี่ยอย่างน้อยปีละ 3,000 ครอบครัว สำหรับ 20 ปีข้างหน้าในเรื่องท่อระบายน้ำก็เช่นเดียวกัน จะได้เริ่มดำเนินการก่อสร้างในราวปี 2507 และคงใช้เวลาราว 6 หรือ 7 ปี สำหรับงานนี้ นอกจากนั้นในเมืองขยายออกไปงานนี้ก็ต้องขยายตัวตามออกไปด้วย ถ้าหากการดำเนินงานได้เป็นไปตามแผนแล้ว ในเวลา 20 ปีข้างหน้าประเทศไทยจะมีนครหลวงที่ใหญ่โตกว้างขวางทันสมัยและสง่างามไม่แพ้ประเทศใดในเอเชีย สำหรับประชากรประมาณ 3 ล้านคน และจะมีเมืองใหญ่ๆ ในส่วนภูมิภาคหลายเมืองแทนเมืองเล็กๆ มีพลเมืองไม่กี่หมื่นในเขตเทศบาลดังเช่นปัจจุบัน