

สารบัญ
แผนพัฒนาการเศรษฐกิจและสังคมแห่งชาติ ฉบับที่สอง
(พ.ศ. 2510 - 2514)

	หน้า
คำนำ ฯพณฯ นายกรัฐมนตรี ประธานสภาพัฒนาการเศรษฐกิจแห่งชาติ	
บทที่ 1 สรุปความสำคัญของแผนพัฒนาการเศรษฐกิจและสังคมแห่งชาติ ฉบับที่สอง (พ.ศ. 2510 - 2514)	1
ส่วนที่หนึ่ง :	การพัฒนาส่วนรวม
บทที่ 2 ความก้าวหน้าตามแผนพัฒนาการเศรษฐกิจแห่งชาติ ฉบับที่หนึ่ง	1 4
บทที่ 3 วัตถุประสงค์และนโยบายพัฒนาเศรษฐกิจและสังคม	31
บทที่ 4 เป้าหมายและโครงสร้างทางเศรษฐกิจ	3 5
บทที่ 5 การเงินการคลัง	49
บทที่ 6 กำลังคนและการมีงานทำ	69
บทที่ 7 การพัฒนาส่วนภูมิภาคและท้องถิ่น	82
บทที่ 8 รัฐวิสาหกิจ	99
ส่วนที่สอง :	การพัฒนาแยกตามสาขา
บทที่ 9 การเกษตรและสหกรณ์	109
บทที่ 10 อุตสาหกรรมและเหมืองแร่	144
บทที่ 11 การคมนาคมและขนส่ง	162
บทที่ 12 การพลังงาน	186
บทที่ 13 การพาณิชย์และบริการ	201
บทที่ 14 การพัฒนาสังคมและสาธารณสุขอุปการ	214
บทที่ 15 การสาธารณสุข	226
บทที่ 16 การศึกษา	237
ภาคผนวก	262

คำนำของ ฯพณฯ จอมพลถนอม กิตติขจร นายกรัฐมนตรี ประธานสภาพัฒนาการเศรษฐกิจแห่งชาติ

นับตั้งแต่ข้าพเจ้าได้รับแต่งตั้งให้เป็นหัวหน้าคณะรัฐบาลของพระบาทสมเด็จพระเจ้าอยู่หัวเป็นต้นมา ข้าพเจ้าได้ยึดถือตลอดมาว่าการพัฒนาประเทศในด้านเศรษฐกิจและสังคมโดยมีแผนและโครงการที่แน่นอนนั้นเป็นนโยบายหลักสำคัญของรัฐบาลชุดนี้ และข้าพเจ้าในฐานะประธานสภาพัฒนาการเศรษฐกิจและสังคมแห่งชาติก็ได้ให้ความสนใจต่อการวางแผนพัฒนาการเศรษฐกิจและสังคมแห่งชาติโดยใกล้ชิดตลอดมา ข้าพเจ้ามีความยินดีเป็นอย่างมากที่ได้ทราบจากการประเมินผลของแผนพัฒนาเศรษฐกิจแห่งชาติ ฉบับที่หนึ่ง (พ.ศ.2504 - 2509) ซึ่งเพิ่งสิ้นสุดลงว่าประเทศไทยได้เจริญก้าวหน้าทางเศรษฐกิจเป็นอย่างดีตลอดระยะเวลาของแผน กล่าวคือ มวลรวมผลิตภัณฑ์ภายในประเทศได้เพิ่มขึ้นในอัตราเฉลี่ยถึงร้อยละ 7.2 ต่อปี คือเพิ่มขึ้นร้อยละ 43 ในระยะ 6 ปี เทียบกับร้อยละ 33 ตามเป้าหมายที่ได้กำหนดไว้ในแผน ทั้งนี้ ย่อมเป็นนิมิตอันดีสำหรับอนาคตของประเทศ อย่างไรก็ตาม มิได้หมายความว่ารัฐบาลจะลดหย่อนความพยายามในการพัฒนาประเทศแต่ประการใด ตรงกันข้ามรัฐบาลจะได้พยายามทุกวิถีทางที่จะเร่งรัดการพัฒนาประเทศให้รุดหน้าต่อไปโดยไม่หยุดยั้ง และด้วยความตั้งใจอย่างแน่วแน่ที่จะให้สัมฤทธิ์ผลดีกว่าในระยะที่ผ่านมาแล้ว แผนพัฒนาการเศรษฐกิจและสังคมแห่งชาติ ฉบับที่สอง (พ.ศ. 2510 - 2514) นี้ เป็นสัญลักษณ์ของเจตนารมย์ดังกล่าวของรัฐบาล ซึ่งถ้าหากการเศรษฐกิจของประเทศสามารถก้าวหน้าไปได้อย่างน้อยเท่ากับอัตราที่ได้กำหนดไว้ในแผนพัฒนาฉบับที่สองนี้ ก็จะเป็นความสำเร็จอย่างใหญ่หลวงเป็นประวัติศาสตร์ของประเทศเรา

นอกจากการเร่งรัดพัฒนาสาขาต่าง ๆ แล้ว แผนพัฒนาฉบับที่สองนี้ได้เน้นหนักในกิจกรรมด้านเศรษฐกิจและสังคมต่าง ๆ หลายประการ ซึ่งแผนพัฒนาฉบับแรกได้ระบุไว้ไม่แน่ชัดหรือมิได้กล่าวถึง ได้แก่ความพยายามของรัฐที่จะกระจายการพัฒนาให้บังเกิดผลไปทั่วทุกมุมราชอาณาจักร โดยเฉพาะอย่างยิ่งในเขตทุรกันดารและห่างไกลและในเขตซึ่งยังหย่อนความเจริญอยู่ ดังจะเห็นได้ว่าประมาณถึงร้อยละ 75 - 80 ของงบพัฒนาทั้งหมดเป็นการลงทุนใช้จ่ายในส่วนภูมิภาคตามโครงการ ซึ่งจะก่อความเจริญให้กับท้องถิ่นชนบทโดยตรง ยิ่งกว่านั้นรัฐบาลยังมีโครงการพิเศษนอกเหนือไปจากโครงการพัฒนาในหน้าที่ปกติของกระทรวงทบวงกรมต่างๆ เช่น โครงการพัฒนาภาคต่างๆ โครงการเร่งรัดพัฒนาชนบท และโครงการช่วยเหลือชาวนา เป็นต้น ซึ่งต่างก็มีวัตถุประสงค์ที่จะปรับปรุงฐานะของประชาชนในท้องที่ชนบทให้เจริญเร็วยิ่งขึ้น

แนวทางในการพัฒนาที่สำคัญยิ่งอีกประการหนึ่ง ได้แก่ การร่วมมือระหว่างรัฐบาลและเอกชน ประเทศไทยมีระบบเศรษฐกิจแบบเสรีนิยม รัฐบาลมีนโยบายที่จะสนับสนุนบทบาทของเอกชนในการพัฒนาประเทศอย่างเต็มที่ ทั้งนี้ โดยยึดหลักการธำรงไว้ซึ่งความเป็นธรรมแก่ประชาชนส่วนรวมเป็นหลัก กิจกรรมที่เอกชนพึงประสงค์จะดำเนินการอันจะนำมาซึ่งคุณประโยชน์ในการพัฒนาประเทศโดยไม่เป็นการเอาเปรียบและกระทบกระเทือนสิทธิของผู้อื่นแล้ว รัฐบาลพร้อมที่จะให้ความสนับสนุนทุกวิถีทางทั้งในด้านกฎข้อบังคับ บริการความสะดวกต่างๆ และอื่นๆ

รัฐจะมีบทบาทส่วนใหญ่ในกิจกรรมเศรษฐกิจโดยตรงก็เฉพาะในด้านสาธารณูปโภค และที่มีความสัมพันธ์ใกล้ชิดกับความมั่นคงของประเทศเท่านั้น

แผนพัฒนาการเศรษฐกิจและสังคมแห่งชาติที่ได้มีพระบรมราชโองการประกาศใช้แล้วนี้ถือได้ว่าเป็นเครื่องชี้แนวทางในการพัฒนาประเทศที่สำคัญยิ่ง ข้าพเจ้าและคณะรัฐบาลชุดนี้มีความตั้งใจอย่างแน่วแน่ที่จะบริหารราชการแผ่นดินอย่างสุดความสามารถ เพื่อที่จะให้บรรลุผลสำเร็จตามเป้าหมายที่ได้กำหนดไว้ อย่างไรก็ตาม ในปัจจุบันประเทศชาติของเราต้องประสบวิกฤตการณ์ด้านการเมืองระหว่างประเทศอยู่หลายประการ ซึ่งสถานการณ์อาจจะรุนแรงขึ้นเป็นลำดับก็ได้ การพัฒนาประเทศจึงจำเป็นต้องดำเนินการโดยคำนึงถึงความมั่นคงของประเทศเป็นสำคัญ ในกรณีที่มีความจำเป็นก็จะต้องมีการปรับปรุงแผนพัฒนาให้สอดคล้องกับสถานการณ์ขณะนั้น ด้วยเหตุนี้ข้าพเจ้าจึงได้มีคำสั่งให้สำนักงานสภาพัฒนาการเศรษฐกิจแห่งชาติและส่วนราชการที่เกี่ยวข้องคอยตรวจสอบสถานการณ์ด้านเศรษฐกิจเป็นประจำเพื่อพิจารณาแก้ไขปรับปรุงพัฒนาให้ทันแก่กาลสมัยตลอดระยะเวลาของแผนพัฒนา

แผนพัฒนาการเศรษฐกิจและสังคมชาติย่อมถือได้ว่าเป็นสมบัติของพี่น้องร่วมชาติทุกคน ข้าพเจ้าหวังว่าประชาชนชาวไทยจะได้ร่วมกันในการพัฒนาประเทศและพร้อมที่จะเสียสละส่วนตัวบ้างบางประการ เพื่อประโยชน์ของตัวท่านเองและประชาชนส่วนรวมของชาติทั้งกัน

จอมพลถนอม กิตติขจร

(ถนอม กิตติขจร)

นายกรัฐมนตรี

บทที่ 1

สรุปสาระสำคัญของแผนพัฒนาการเศรษฐกิจและสังคมแห่งชาติ ฉบับที่สอง (พ.ศ. 2510 – 2514)

ขอบเขตของแผนพัฒนาการเศรษฐกิจและสังคมแห่งชาติ ฉบับที่สอง

1. การวางแผนพัฒนาการเศรษฐกิจของประเทศไทยได้ขยายขอบเขตให้มีความสมบูรณ์ยิ่งขึ้นเป็นลำดับมา นับตั้งแต่แผนพัฒนาการเศรษฐกิจฉบับที่หนึ่ง (พ.ศ. 2504 - 2506 - 2509) ซึ่งพิจารณาเฉพาะในส่วนของรัฐบาลอย่างเดียว ต่อมาเมื่อมีการปรับปรุงแผนพัฒนาการเศรษฐกิจฉบับที่หนึ่งระยะที่ 2 (พ.ศ. 2507 - 2509) ได้มีการขยายขอบเขตของแผนให้คลุมถึงการพัฒนาของรัฐโดยสมบูรณ์ โดยได้รวมการพัฒนาในด้านรัฐวิสาหกิจและองค์การบริหารส่วนท้องถิ่นเข้าไว้ด้วย

2. สำหรับแผนพัฒนาฉบับที่สองนี้ได้จัดทำให้สมบูรณ์ยิ่งขึ้น นอกจากได้มีการพิจารณาโครงการพัฒนาเศรษฐกิจของรัฐในสาขาต่าง ๆ ตลอดจนวิธีที่รัฐจะจัดหาเงินเพื่อใช้จ่ายตามโครงการโดยละเอียดแล้ว ได้มีการเพิ่มเติมสาระสำคัญขึ้นใหม่ดังต่อไปนี้

2.1 เน้นความสำคัญของการพัฒนาสังคม เพื่อให้ระบบสังคมได้เจริญก้าวหน้าควบคู่กันไปกับการพัฒนาเศรษฐกิจ

2.2 ให้ความสำคัญในด้านพัฒนากำลังคน โดยเฉพาะอย่างยิ่งการวางแผนการศึกษาให้สอดคล้องกับความต้องการด้านกำลังคน

2.3 เน้นความสำคัญของส่วนเอกชน โดยเฉพาะอย่างยิ่งบทบาทของเอกชนในการพัฒนาอุตสาหกรรม พาณิชยกรรมและบริการด้านต่าง ๆ กับสนับสนุนให้มีความสัมพันธ์ระหว่างรัฐบาลและเอกชนให้มากยิ่งขึ้น

2.4 ส่งเสริมการพัฒนาส่วนภูมิภาคและท้องถิ่น โดยเฉพาะอย่างยิ่งการพัฒนาชนบทในท้องที่ทุรกันดารและห่างไกล

3. การวางแผนพัฒนาเศรษฐกิจส่วนรวมให้สมบูรณ์ยิ่งขึ้นดังได้กล่าวแล้วนี้จะเป็นประโยชน์อย่างยิ่งในการที่รัฐจะสามารถกำหนดเป้าหมาย นโยบาย มาตรการและโครงการ ตลอดจนทรัพยากรทั้งในด้านกำลังเงินและกำลังคนให้ประสานสัมพันธ์และสนับสนุนซึ่งกันและกันในระยะ 5 ปี ของแผนพัฒนาฉบับที่สองนี้ ตลอดจนวางแนวการพัฒนาในระยะยาวต่อไปด้วย

การพัฒนาส่วนรวม

ความก้าวหน้าตามแผนพัฒนาการเศรษฐกิจแห่งชาติ ฉบับที่หนึ่ง

4. ในระยะของแผนพัฒนาเศรษฐกิจแห่งชาติฉบับแรก (พ.ศ. 2504 - 2509) ภาวะเศรษฐกิจของประเทศได้ก้าวรุดหน้าไปด้วยดี ทั้งนี้ จะเห็นได้จากการขยายตัวของมวลรวมผลิตภัณฑ์ในประเทศ เพิ่มขึ้นในอัตราเฉลี่ยร้อยละ 7.2 คือ จากประมาณ 56,000 ล้านบาทใน

พ.ศ. 2503 เป็น 87,000 ล้านบาท ใน พ.ศ. 2509 ความเจริญทางเศรษฐกิจของประเทศไทยในระยะหกปีที่ผ่านมาได้อำนวยผลต่อการเปลี่ยนแปลงโครงสร้างของระบบเศรษฐกิจให้มีลักษณะสมดุลและมีการขยายกำลังการผลิตให้กว้างขวางมากขึ้นเป็นลำดับ ในด้านการค้าระหว่างประเทศ มูลค่าสินค้าออกและสินค้าเข้าได้ขยายตัวอย่างรวดเร็วเช่นกันถึงแม้ว่ายังมีการขาดดุลการค้าแต่ดุลการชำระเงินระหว่างประเทศมีฐานะเกินดุล ทำให้เงินทุนสำรองระหว่างประเทศมีปริมาณสูงขึ้นเป็นประมาณ 800 ล้านดอลลาร์อเมริกันเมื่อสิ้นเดือนสิงหาคม 2509 ค่าของเงินบาทมีเสถียรภาพดีเป็นที่เชื่อถือทั่วไป ความมั่นคงทางการคลังของประเทศเป็นปัจจัยสำคัญประการหนึ่งที่ได้ยังผลให้การพัฒนาเศรษฐกิจส่วนใหญ่ประสบผลสำเร็จตลอดมาด้วยดี

5. สำหรับการปฏิบัติงานตามโครงการพัฒนาเศรษฐกิจขั้นพื้นฐานต่างๆ ที่รัฐได้ดำเนินการปรากฏว่ามีบางโครงการต้องประสบอุปสรรคและการดำเนินงานล่าช้ากว่าเป้าหมายที่กำหนดไว้เดิมบ้าง ทั้งนี้ ส่วนใหญ่เนื่องจากปัญหาการขาดแคลนเจ้าหน้าที่ผู้ชำนาญการทั้งในด้านวิชาการและในด้านการบริหาร ความล่าช้าในการเจรจาและเบิกจ่ายเงินกู้ต่างประเทศ การทำสัญญาและการส่งอุปกรณ์ อย่างไรก็ตาม เมื่อพิจารณาเป็นส่วนรวมแล้วจะเห็นได้ว่าโครงการพัฒนาที่สำคัญได้สำเร็จลุล่วงมาด้วยดี ขณะเดียวกันมีหลายโครงการที่สามารถเร่งรัดการปฏิบัติงานได้เร็วกว่ากำหนด

วัตถุประสงค์และนโยบาย

6. วัตถุประสงค์ของแผนพัฒนา ได้แก่การเพิ่มรายได้และยกระดับมาตรฐานการครองชีพของประชาชนให้สูงขึ้นโดยการระดมกำลังทรัพยากรของประเทศมาใช้ให้เป็นประโยชน์สูงสุด เพื่อขยายพลังการผลิตและเพื่อรักษาเสถียรภาพทางเศรษฐกิจของประเทศ เพื่อให้บรรลุถึงวัตถุประสงค์ดังกล่าวนี้ นอกจากรัฐจะดำเนินตามนโยบายหลักต่อเนื่องจากแผนพัฒนาฉบับแรกแล้ว ยังได้มีการกำหนดนโยบายสำคัญๆ เพิ่มเติมขึ้นอีกหลายประการ เช่น นโยบายพัฒนาชนบทเพื่อเสริมสร้างความมั่นคงของประเทศและเพื่อกระจายผลการพัฒนาออกไปให้ถึงประชาชนในส่วนภูมิภาคต่างๆ นโยบายพัฒนากำลังคนอันเป็นปัจจัยสำคัญในการผลิตเพื่อแก้ไขปัญหาการขาดแคลนกำลังคนที่มีฝีมือระดับต่างๆ อันเป็นอุปสรรคต่อการพัฒนาประเทศ และนโยบายที่จะให้ความสนับสนุนและส่งเสริมให้เอกชนมีบทบาทร่วมในการพัฒนาประเทศมากยิ่งขึ้น

เป้าหมายและโครงสร้างทางเศรษฐกิจ

7. ในระยะเวลาของแผนคาดว่าประเทศไทยจะสามารถเพิ่มผลิตภัณฑ์ในประเทศคิดตามราคาคงที่ในอัตราร้อยละ 8.5 ต่อปี โดยที่การขยายจำนวนประชากรได้ประมาณไว้ร้อยละ 3.3 ต่อปี มูลค่าของผลิตภัณฑ์มวลรวมเพิ่มขึ้นร้อยละ 5 ต่อปี เป็นเงินประมาณ 3,900 บาทในปี 2514 ปัจจัยสำคัญที่จะช่วยให้ระบบเศรษฐกิจเจริญเติบโตได้อย่างรวดเร็วในระยะของแผนได้แก่รายจ่ายลงทุนซึ่งคาดว่าจะเพิ่มขึ้นทั้งในส่วนเอกชนและส่วนรัฐบาลอันจะมีผลให้

กิจกรรมทางเศรษฐกิจขยายตัวและประชาชนมีงานทำและมีรายได้มากขึ้น นอกจากนี้การเพิ่มของสินค้าออกและการร่วมมือกับต่างประเทศก็จะมีส่วนส่งเสริมให้การเศรษฐกิจของประเทศขยายตัวขึ้นโดยรวดเร็วด้วย การเปลี่ยนแปลงในโครงสร้างของระบบเศรษฐกิจที่น่าสังเกต คือ สาขาเกษตรจะมีอัตราส่วนลดลงเมื่อเปรียบเทียบกับสาขาอื่นๆ มูลค่าเพิ่มของสาขานี้เมื่อเทียบเป็นส่วนร้อยละของมวลรวมของผลิตภัณฑ์ในประเทศจะลดลงจากประมาณร้อยละ 33 ใน พ.ศ.2508 เหลือร้อยละ 26 ใน พ.ศ. 2514 กิจกรรมเศรษฐกิจที่จะมีความสำคัญเพิ่มขึ้นได้แก่ อุตสาหกรรม การก่อสร้าง การคมนาคมและขนส่ง และการธนาคารและประกันภัย ซึ่งจะทำให้ระบบเศรษฐกิจมีโครงสร้างที่สมดุลยิ่งขึ้นแต่เกษตรกรรมก็ยังเป็นสาขาเศรษฐกิจที่สำคัญที่สุดในด้านเสถียรภาพของระบบเศรษฐกิจส่วนรวม การเร่งรัดพัฒนาประเทศประกอบกับรายได้จากต่างประเทศที่เพิ่มขึ้นมาก อาจจะทำให้เกิดการกระทบกระเทือนขึ้นบ้างในระบบเศรษฐกิจภายในประเทศ โดยเฉพาะอย่างยิ่งในด้านราคาสินค้าทั่วไป แต่ในขณะที่เกี่ยวกับการขยายตัวของการผลิตในประเทศและการส่งสินค้าเข้าเพิ่มขึ้นจากต่างประเทศสามารถสนองความต้องการภายในประเทศที่เพิ่มขึ้นและจะสามารถรักษาเสถียรภาพทางเศรษฐกิจให้มั่นคงต่อไปได้

8. การพัฒนาเศรษฐกิจและสังคมจะต้องดำเนินต่อไปไม่หยุดยั้ง ฉะนั้นในแผนพัฒนาฉบับที่สอง จึงได้แสดงการคาดคะเนสถานะเศรษฐกิจในระยะยาวถึง 15 ปี ข้างหน้าไว้ด้วยเพื่อเป็นแนวทางในการจัดทำแผนพัฒนาฉบับต่อไปในระยะ พ.ศ. 2510 ถึง พ.ศ. 2524 คาดว่ามวลรวมของผลิตภัณฑ์ในประเทศคงขยายตัวในอัตราเฉลี่ยไม่ต่ำกว่าร้อยละ 7 ต่อปี และถ้าการเพิ่มจำนวนประชากรยังมีอัตราสูงเท่าในปัจจุบัน รายได้ประชาชาติหัวเฉลี่ยต่อบุคคลก็จะเพิ่มขึ้นประมาณหนึ่งเท่าตัว ส่วนการใช้จ่ายอุปโภคในส่วนเอกชนคาดว่าจะเพิ่มขึ้นในอัตราสูงทัดเทียมกับในระยะของแผนพัฒนาฉบับที่สอง ทั้งนี้เนื่องจากรัฐจะได้ดำเนินการตามโครงการเศรษฐกิจขั้นพื้นฐานเสร็จไปแล้วเป็นส่วนใหญ่ การสะสมทุนในส่วนเอกชนจะขยายตัวในอัตราที่สูงเป็นผลจากการที่รัฐได้จัดบริการขั้นพื้นฐานเพื่อสนับสนุนการส่งเสริมการสะสมทุนในส่วนเอกชน การเปลี่ยนแปลงโครงสร้างของระบบเศรษฐกิจในระยะที่กล่าวถึงนี้จะมีแนวโน้มต่อเนื่องจากระยะของแผนพัฒนาฉบับที่หนึ่งและสอง กล่าวคือ ส่วนสำคัญของมูลค่าการผลิตด้านเกษตรต่อมวลรวมผลิตภัณฑ์ในประเทศจะลดลงเป็นลำดับจนเหลือประมาณร้อยละ 20 ใน พ.ศ. 2524 การผลิตสาขาอื่นคือ อุตสาหกรรม การก่อสร้าง การคมนาคมและขนส่ง การพาณิชย์และการธนาคารจะมีการขยายตัวอย่างรวดเร็วและจะมีสัดส่วนเพิ่มขึ้น ในขณะที่อัตราส่วนของแรงงานในสาขาเกษตรต่อแรงงานทั่วประเทศจะลดลงเหลือประมาณไม่เกินร้อยละ 70 ใน พ.ศ. 2525 และระบบเศรษฐกิจส่วนรวมจะมีโครงสร้างการผลิตที่มีดุลยภาพมากยิ่งขึ้น การขยายตัวของระบบการคมนาคมและขนส่งทั่วประเทศจะเชื่อมโยงส่วนภูมิภาคต่างๆ ของประเทศให้มีความสัมพันธ์ทางเศรษฐกิจใกล้ชิดกันยิ่งขึ้นและจะมีย่านชุมชนขนาดใหญ่ๆ เกิดขึ้นทั่วประเทศ ซึ่งรัฐจะต้องจัดหาบริการสาธารณูปโภคต่างๆ ให้พอเพียงและหาทางป้องกันแก้ไขปัญหาสังคมต่างๆ การค้ากับต่างประเทศจะมีบทบาทที่สำคัญยิ่งต่อไป สินค้าออกรายใหญ่ๆ จะมีจำนวนเพิ่มมากขึ้นแต่

คาดว่าอัตราเพิ่มจะช้ากว่าอัตราเพิ่มของสินค้าขาเข้า นอกจากนี้ ภาวะการชำระเงินออกนอกประเทศก็จะมีขึ้นจึงอาจมีปัญหาด้านดุลการชำระเงินบ้างเป็นครั้งคราวในอนาคตข้างหน้า ในด้านความสัมพันธ์กับต่างประเทศนั้น ประเทศไทยจะมีบทบาทสำคัญในการร่วมมือทางเศรษฐกิจระหว่างประเทศขึ้นเป็นลำดับซึ่งจะมีผลสนับสนุนการพัฒนาเศรษฐกิจทั้งภายในประเทศและระหว่างประเทศโดยเฉพาะในเขตภูมิภาคเอเชียอาคเนย์

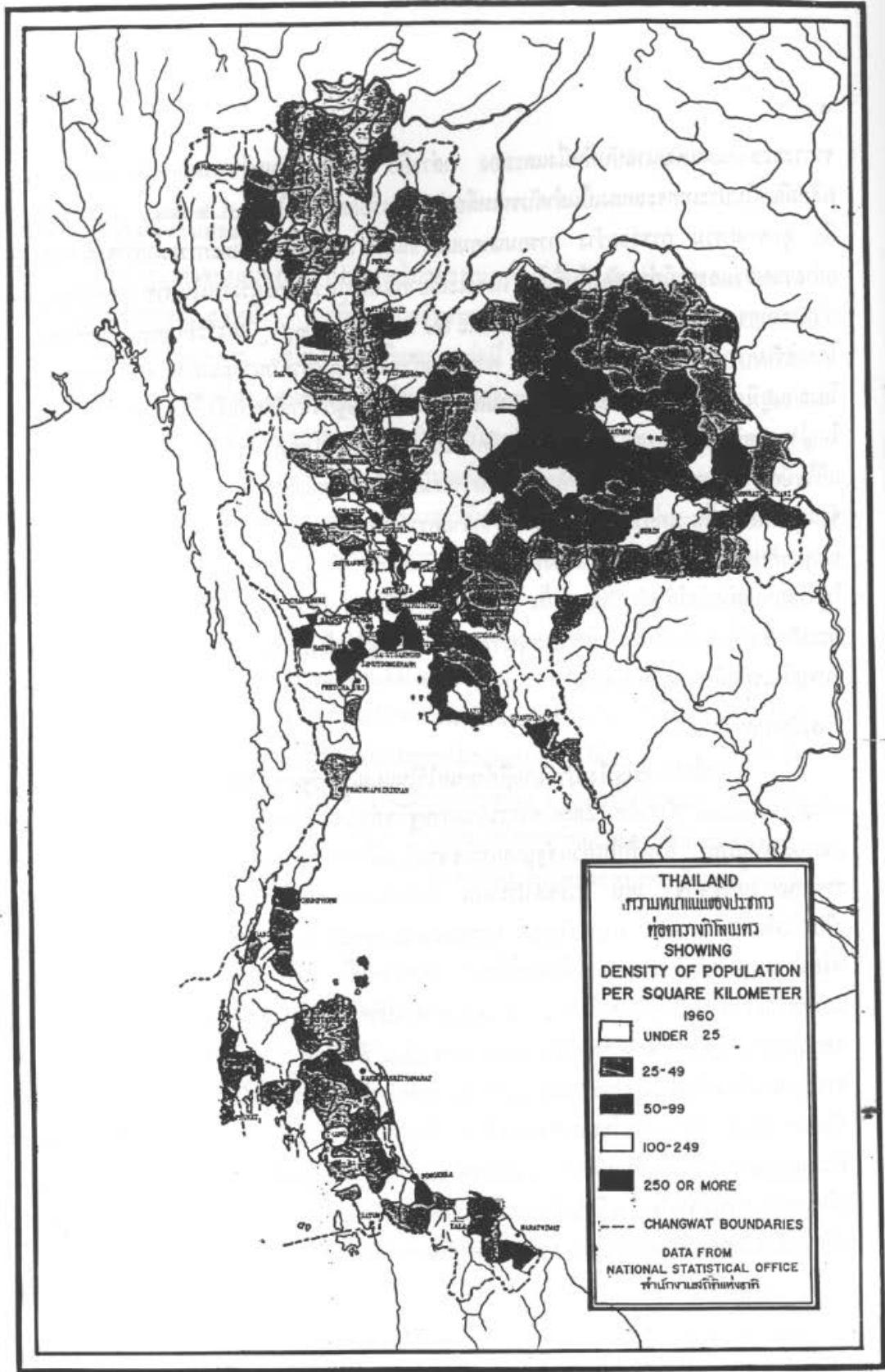
การเงินและการคลัง

9. เพื่อให้บรรลุถึงเป้าหมายที่กำหนดไว้ในแผน รัฐบาลจะใช้จ่ายเงินเพื่อการพัฒนาทั้งสิ้นประมาณ 57,500 ล้านบาท และคาดว่าจะระบบเศรษฐกิจส่วนเอกชนจะใช้จ่ายเงินเพื่อการลงทุนประมาณ 89,000 ล้านบาท สำหรับในส่วนรัฐบาลการใช้จ่ายเงินเพื่อการพัฒนาดังกล่าวส่วนใหญ่จะเป็นการสร้างรากฐานทางเศรษฐกิจ เช่น การชลประทาน การพลังงาน และการคมนาคมและขนส่ง รายจ่ายเพื่อการพัฒนาการเกษตร การพลังงาน การคมนาคมและขนส่งจะมีจำนวนประมาณ 33,400 ล้านบาทหรือประมาณร้อยละ 60 ของงบพัฒนาทั้งสิ้น นอกจากนี้ รัฐบาลจะใช้จ่ายเพื่อพัฒนาแหล่งชุมชนและท้องถิ่นต่างๆ เป็นจำนวนเงินประมาณ 10,200 ล้านบาท ในด้านการพัฒนาสังคมด้านการศึกษาและสาธารณสุข รัฐบาลมีโครงการจะใช้จ่ายเงินจำนวน 9,200 ล้านบาท งบพัฒนาส่วนที่เหลือจะเป็นการใช้จ่ายเพื่อส่งเสริมสนับสนุนอุตสาหกรรมส่วนเอกชนและอื่นๆ สำหรับแหล่งที่มาของเงินเพื่อใช้จ่ายในการพัฒนาดังกล่าวประมาณว่าจะมาจากแหล่งภายในประเทศจำนวน 42,000 ล้านบาทและแหล่งต่างประเทศจำนวน 15,500 ล้านบาท การใช้จ่ายเงินจำนวนมากเช่นนี้ก่อให้เกิดปัญหาในการจัดหาเงินให้เพียงพอกับการใช้จ่ายในส่วนรัฐบาลเพื่อที่จะดำรงนโยบายที่จะเร่งรัดพัฒนาเศรษฐกิจควบคู่กับการรักษาเสถียรภาพของระบบเศรษฐกิจส่วนรวมรัฐจะต้องปรับปรุงระบบภาษีอากรเพื่อให้รัฐมีรายได้เพิ่มขึ้นเพียงพอตามความจำเป็นในการพัฒนาเศรษฐกิจของประเทศ ส่วนการกู้เงินภายในประเทศนั้นจะต้องทำเฉพาะในขอบเขตจำกัดเพื่อป้องกันมิให้เกิดภาวะเงินเฟ้อขึ้นได้ อย่างไรก็ตามปริมาณเงินหมุนเวียนจะเพิ่มขึ้นมากและราคาสินค้าบางชนิดอาจมีระดับสูงขึ้นแต่พร้อมกันโครงการพัฒนาต่างๆ ของรัฐทั้งในปัจจุบันและในระยะที่ผ่านมาก็จะให้ผลทำให้การผลิตสินค้าและบริการต่างๆ เพิ่มขึ้นมากขึ้นเช่นกัน นอกจากนี้รัฐบาลจะคอยควบคุมตรวจสอบภาวะการเงินการคลังของประเทศอยู่ตลอดเวลาเพื่อที่จะได้ดำเนินการการใช้จ่ายมาตรการต่างๆ แก้ไขภาวะเงินเฟ้อให้ทันที่

10. สำหรับการลงทุนในส่วนเอกชนจำนวนประมาณ 89,000 ล้านบาทนั้น ส่วนใหญ่จะเป็นการลงทุนของนิติบุคคลและเอกชนภายในประเทศเป็นจำนวนประมาณ 70,000 ล้านบาท ส่วนที่เหลือประกอบด้วยการลงทุนจากต่างประเทศประมาณว่าจะมีจำนวน 10,000 ล้านบาท และการลงทุนผ่านสถาบันการเงินต่างๆ จำนวนประมาณ 9,000 ล้านบาท ซึ่งในจำนวนนี้ส่วนใหญ่จะมาจากระบบธนาคารพาณิชย์ซึ่งคาดว่าจะสามารถสนับสนุนการลงทุนภาคเอกชนได้เป็น

จำนวนประมาณ 7,000 ล้านบาท การประมาณการลงทุนของเอกชนนี้เป็นการประมาณขั้นต่ำซึ่ง
ถ้าสถานการณ์ด้านต่างๆ อำนวยให้ ยอดเงินลงทุนที่แท้จริงก็จะสูงกว่านี้

ความหนาแน่นของประชากรต่อตารางกิโลเมตร



การพัฒนากำลังคน

11. การพัฒนากำลังคนเป็นนโยบายที่สำคัญที่สุดประการหนึ่ง เป้าหมายของการพัฒนา กำลังคน คือ การจัดให้มีการมีงานทำขยายตัวขึ้นอย่างเพียงพอกับจำนวนประชากรวัยทำงานที่ เพิ่มขึ้น การส่งเสริมให้ประชากรในชนบทมีงานทำเต็มที่ยิ่งขึ้นและการพัฒนากำลังคนให้มี คุณภาพสูงขึ้นให้เหมาะสมกับความต้องการอันเกิดจากการขยายตัวทางเศรษฐกิจและสังคมของ ประเทศ

12. ในระยะของแผนคาดว่าจะมีความต้องการคนทำงานเพิ่มขึ้นประมาณ 2.2 ล้านคน ซึ่งเป็นจำนวนที่ใกล้เคียงกับปริมาณประชากรวัยทำงานที่เพิ่มขึ้น ส่วนปัญหาการทำงานไม่ เต็มที่ของประชากรในชนบทนั้นจะมีการดำเนินงานแก้ไขปัญหานั้นเป็นขั้นๆ เพื่อจัดทำโครงการ พัฒนากำลังคนในชนบทต่อไป ในด้านการยกระดับมาตรฐานและคุณภาพของกำลังคนของชาติ จะได้วางรากฐานอันมั่นคงที่จะเสริมสร้างกำลังคนที่มีวิชาชีพและแรงงานประเภทฝีมือโดยมี โครงการเร่งรัดพัฒนาการศึกษาทุกระดับและการฝึกอบรมช่างฝีมือประเภทต่างๆ ตามความ ต้องการของการพัฒนาประเทศ

การพัฒนาส่วนภูมิภาคและท้องถิ่น

13. นโยบายที่สำคัญประการหนึ่ง คือ การกระจายความเจริญออกไปในท้องถิ่นชนบท ต่างๆ ให้มากที่สุด นอกจากการใช้จ่ายตามโครงการพัฒนาส่วนกลางของรัฐที่จะใช้จ่ายในชนบท ซึ่งคาดว่าจะมีอัตราส่วนไม่ต่ำกว่าร้อยละ 80 ของงบพัฒนาทั้งหมดแล้วจะมีโครงการพิเศษเพื่อ พัฒนาส่วนภูมิภาคและโครงการอุดหนุนการดำเนินงานพัฒนาของส่วนท้องถิ่นด้วยหลาย โครงการ

14. ในด้านการพัฒนาภาค คณะกรรมการพัฒนาภาคต่างๆ จะสนับสนุนให้มีการ ดำเนินงานตามโครงการต่างๆ ที่ใกล้ชิดกับประชาชนในแต่ละภาค ในด้านการเร่งรัดพัฒนา ชนบทจะดำเนินการตามโครงการเร่งด่วนในท้องถิ่นที่อยู่ห่างไกลความเจริญในภาคตะวันออกเฉียงเหนือและบางจังหวัดในภาคเหนือ ส่วนองค์การบริหารส่วนท้องถิ่นก็จะมีโครงการพัฒนา ของตนโดยอาศัยการอุดหนุนของรัฐบาลส่วนกลาง

รัฐวิสาหกิจ

15. งบพัฒนาเศรษฐกิจของรัฐวิสาหกิจจะมีมูลค่าประมาณ 9,850 ล้านบาทหรือร้อยละ 16 ของงบพัฒนาเศรษฐกิจส่วนรัฐบาลทั้งสิ้น ส่วนใหญ่ของงบพัฒนาของรัฐวิสาหกิจ คือ ประมาณร้อยละ 40 ได้มาจากเงินรายได้ของรัฐวิสาหกิจเอง ส่วนที่เหลือได้จากงบประมาณ แผ่นดิน เงินช่วยเหลือจากต่างประเทศและเงินกู้ทั้งในและนอกประเทศ รัฐมีนโยบายที่จะ ดำเนินการรัฐวิสาหกิจเฉพาะกิจการที่เกี่ยวกับสาธารณูปโภคเพื่อประโยชน์ต่อความมั่นคงทาง เศรษฐกิจและสังคมส่วนรวมและเพื่อหารายได้ของรัฐเท่านั้น หากรัฐวิสาหกิจใดประสบการ ขาดทุนหรือไม่สามารถประกอบกิจการโดยมีประสิทธิภาพแล้วจะได้พิจารณายุบเลิกหรือหาทาง

ปรับปรุงกิจการให้ดีขึ้น นอกจากนี้ จะได้กำหนดนโยบายขยายงานของรัฐวิสาหกิจให้แน่ชัดเพื่อเอกชนจะได้ทราบทั่วไป ประมาณรายได้ของรัฐวิสาหกิจทั้งสิ้นคาดว่าจะมีจำนวนประมาณ 42,550 ล้านบาท หักค่าใช้จ่ายแล้วเหลือเป็นกำไรก่อนหักค่าเสื่อมราคา 11,720 ล้านบาท ซึ่งจะนำไปใช้ลงทุนตามโครงการพัฒนาเศรษฐกิจ 4,000 ล้านบาท ส่งเป็นเงินรายได้คืนคลัง 3,370 ล้านบาท จ่ายชำระหนี้สินประมาณ 1,660 ล้านบาท ส่วนที่เหลือจะนำไปใช้ลงทุนทดแทนทรัพย์สินถาวรเดิมของรัฐวิสาหกิจที่เสื่อมราคาลง งบพัฒนาของรัฐวิสาหกิจส่วนใหญ่ได้ทุ่มเทไปในการพลังงานไฟฟ้าเพื่อขยายกำลังผลิตไฟฟ้าขึ้นให้เพียงพอกับความต้องการของประชาชนและอุตสาหกรรม และในการคมนาคมและขนส่งซึ่งได้แก่ การรถไฟ ทำเรือ โทรศัพท์ วิทยุและโทรทัศน์ การขนส่งทางอากาศและทางถนน ซึ่งเป็นกิจกรรมขั้นพื้นฐานที่รัฐพึงดำเนินการเพื่อประโยชน์ของส่วนรวม

การแยกพัฒนาตามสาขา

การเกษตรและสหกรณ์

16. การเกษตรเป็นรากฐานของระบบเศรษฐกิจของชาติเพราะประชาชนประมาณร้อยละ 80 เป็นเกษตรกรและครอบครัว นโยบายพัฒนาการเกษตรที่สำคัญนอกจากการเร่งรัดการเพิ่มผลผลิตแล้ว ได้แก่ การพัฒนาระบบสังคมชนบทและการอนุรักษ์ทรัพยากรธรรมชาติ นอกจากนี้ นโยบายที่สำคัญยิ่งอีกประการหนึ่งได้แก่การกระจายประเภทการผลิตเพื่อให้ระบบการเกษตรของประเทศมีดุลยภาพยิ่งขึ้น

17. ในด้านเป้าหมายคาดว่าจะการเกษตรทั้งสาขาจะขยายออกในอัตราร้อยละ 4.3 ต่อปี ต่ำกว่าในระยะของแผนฉบับที่หนึ่งเล็กน้อย เป้าหมายที่สำคัญได้แก่ ข้าว ซึ่งคาดว่าจะผลิตได้ 13.7 ล้านตัน ข้าวโพด 1.5 ล้านตัน ยาง 250,000 ตัน มันสำปะหลัง 2.5 ล้านตัน และปอ 500,000 ตัน พืชใหม่ที่จะผลิตเพิ่มขึ้นได้มากได้แก่ข้าวฟ่างและฝ้าย ในด้านประมงคาดว่าจะผลิตได้ 860,000 ตัน ในด้านปศุสัตว์เฉลี่ยเพิ่มขึ้นร้อยละ 5 ต่อปี ส่วนในด้านป่าไม้คาดว่าจะเพิ่มขึ้นร้อยละ 2 ต่อปี

18. โครงการพัฒนาการเกษตรที่สำคัญได้แก่โครงการชลประทาน ซึ่งส่วนใหญ่เป็นโครงการก่อสร้างสืบเนื่องจากแผนแรก โดยเน้นหนักในเรื่องจัดระบบส่งน้ำให้ถึงมือประชาชน โครงการใหม่มีไม่มากนัก ที่สำคัญได้แก่โครงการแม่น้ำน่าน ปราณ น้ำอูน ชีบน น้ำยังและมูลบน คาดว่าเนื้อที่ชลประทานจะเพิ่มขึ้น 3.3 ล้านไร่ เป็น 15 ล้านไร่ ใน พ.ศ. 2514 ในด้านงานค้นคว้าทดลองและส่งเสริมจะสนับสนุนสถานีเกษตรกรรมระดับภาค ส่วนสถานีทดลองขนาดเล็กจะตั้งขึ้นใหม่น้อยแห่งเฉพาะที่จำเป็น การส่งเสริมจะเน้นหนักพืชเศรษฐกิจที่สำคัญ เช่น การขยายการปลูกข้าวพันธุ์ดี การปลูกยางพันธุ์ดีแทนพันธุ์พื้นเมือง การส่งเสริมข้าวโพดและข้าวฟ่างกับพืชใหม่ที่จะมีความสำคัญต่อไป เช่น ฝ้ายและปาล์มน้ำมัน ในด้านการประมงจะสนับสนุนการประมงทะเลลึกยิ่งขึ้นโดยขยายงานด้านสำรวจ วิจัยและการฝึกอบรมชาวประมง การพัฒนาปศุสัตว์จะเน้นหนักการส่งเสริมสัตว์พันธุ์ดีและการป้องกันปราบโรคระบาดสัตว์ ใน

ด้านป่าไม้จะเน้นความสำคัญของการป้องกันรักษาป่าและการปลูกป่า ส่วนการพัฒนาที่ดินจะหนักไปในด้านวิชาการเพื่อสำรวจสมรรถนะของดินและช่วยงานของส่วนราชการอื่นๆ ในเรื่องการจัดสรรที่ดิน

19. ในเรื่องการสหกรณ์และสถาบันเกษตรกรอื่นๆ รัฐบาลมีโครงการจะส่งเสริมให้เกษตรกรรวมกลุ่มกันเพื่อช่วยเหลือตนเองให้มากขึ้น นอกจากงานส่งเสริมตามธรรมดาแล้วรัฐจะดำเนินงานตามโครงการช่วยเหลือชาวนาต่อไปในเรื่องการเร่งรัดการเพิ่มผลผลิต การพยุงราคาข้าวเปลือกและสินเชื่อการเกษตร สำหรับสหกรณ์จะปรับปรุงให้มีขนาดใหญ่ขึ้นและมีลักษณะเป็นสหกรณ์เอนกประสงค์ ส่วนสถาบันชาวนาอื่นๆ จะส่งเสริมให้มีฐานะเป็นนิติบุคคลและเป็นปีกแผ่นแน่นหนาขึ้น ทั้งนี้ จะออกกฎหมายกลุ่มอาชีพเพื่อให้กลุ่มเกษตรกรเหล่านี้จดทะเบียนเป็นนิติบุคคลทางธุรกิจได้ นอกจากนั้น จะได้พิจารณาปัญหาสำคัญสองประการ คือ เรื่องระบบถือครองที่ดินเพื่อการเกษตรและเรื่องการตลาดและราคาผลผลิตผลการเกษตรเพื่อจัดทำโครงการที่เหมาะสมขึ้นต่อไป

20. งบประมาณการเกษตรทั้งหมดได้กำหนดไว้ 11,310 ล้านบาท เป็นงบประมาณแผ่นดิน 8,420 ล้านบาทรวมงบช่วยเหลือชาวนา 800 ล้านบาท เงินกู้ต่างประเทศเพื่อการชลประทาน 1,940 ล้านบาท เงินช่วยเหลือต่างประเทศ 550 ล้านบาท และเงินสงเคราะห์การปลูกยางแทน 400 ล้านบาท

อุตสาหกรรมและเหมืองแร่

21. อุตสาหกรรมของประเทศได้เจริญก้าวหน้าขึ้นเป็นลำดับ เหตุผลสำคัญได้แก่การพัฒนาในส่วนของเอกชนโดยอาศัยความสนับสนุนของรัฐในเรื่องการส่งเสริมการลงทุนและการจัดบริการต่างๆ ของรัฐ เช่น สินเชื่อและการให้การปรึกษาแนะนำในด้านการจัดการ เป็นต้น การที่อุตสาหกรรมได้ก้าวหน้าไปอย่างรวดเร็วคือ ประมาณร้อยละ 10 ต่อปี ทำให้เศรษฐกิจของประเทศมีสมดุลงิ่งขึ้น สำหรับแผนพัฒนาฉบับนี้รัฐมีนโยบายจะส่งเสริมอุตสาหกรรมของเอกชนต่อไปและจัดให้มีบริการด้านต่างๆ เพิ่มขึ้นรวมทั้งด้านนิคมอุตสาหกรรมด้วย กับพิจารณามาตรการต่างๆ อันจะเป็นประโยชน์แก่อุตสาหกรรมเอกชน เช่น ในเรื่องภาษีอากรและการจำกัดขอบเขตการดำเนินการของรัฐวิสาหกิจเพื่อมิให้แข่งขันกับอุตสาหกรรมของเอกชน เป็นต้น

22. เป้าหมายที่กำหนดไว้ระบุว่าอุตสาหกรรมจะขยายตัวออกเฉลี่ยร้อยละ 11 ต่อปี อุตสาหกรรมประเภทที่สำคัญที่คาดว่าจะขยายตัวออกอย่างรวดเร็วได้แก่ อุตสาหกรรมกระดาษ ปู่เคมี เหล็กกล้าประกอบรถยนต์ ซีเมนต์ กระสอบและสิ่งทอ นอกจากนั้น อุตสาหกรรมขนาดกลางและขนาดย่อมจะเพิ่มจำนวนมากขึ้นและมีขนาดใหญ่ขึ้นเนื่องจากการสนับสนุนของรัฐ โดยเฉพาะอย่างยิ่งอุตสาหกรรมประเภทอาหารและวัสดุก่อสร้าง

23. ในด้านการส่งเสริมการลงทุนนั้นจะส่งเสริมอุตสาหกรรมที่ใช้วัตถุดิบในประเทศและที่ชาวไทยมีส่วนเป็นเจ้าของเป็นพิเศษ คาดว่าจำนวนโรงงานอุตสาหกรรมที่ได้รับการส่งเสริมจะอยู่ในระดับไม่ต่ำกว่าที่เป็นมาแล้ว สำหรับโครงการของรัฐโดยตรงนั้นจะเน้นหนักในเรื่องบริการ

ปรึกษาแนะนำ การจัดการ การเพิ่มผลผลิต การศึกษาวิจัยและบริการวิทยาศาสตร์ต่าง ส่วนรัฐวิสาหกิจประเภทอุตสาหกรรมนั้นจะมีการขยายงานบ้างเฉพาะที่จำเป็นและเป็นประโยชน์แก่ส่วนรวมเท่านั้น

24. ในด้านเหมืองแร่ รัฐมีนโยบายส่งเสริมบทบาทของเอกชนโดยจะจัดให้มีบริการด้านต่าง ๆ มากขึ้นเช่นเดียวกับอุตสาหกรรม คาดว่าการผลิตดีบุกจะเพิ่มขึ้นเป็นลำดับ ส่วนแร่อื่นๆ จะไม่เพิ่มมากนักนอกจากจะสำรวจพบแหล่งแร่ใหม่ๆ ที่สามารถพัฒนาได้อีกมาก โครงการที่สำคัญของรัฐ ได้แก่ การสำรวจแร่ต่างๆ และน้ำบาดาลกับการช่วยเหลือเอกชนในการพัฒนาการทำเหมืองแร่

25. ในระยะแรกของแผนจะใช้เงินเพื่อพัฒนาอุตสาหกรรมและเหมืองแร่ประมาณ 885 ล้านบาท เหตุที่ได้กำหนดไว้น้อยก็เนื่องจากบทบาทของรัฐในสาขานี้เป็นเพียงการสนับสนุนเอกชนเท่านั้น และจะไม่มีการจัดตั้งอุตสาหกรรมของรัฐเองขึ้นมาใหม่

การคมนาคมและขนส่ง

26. การคมนาคมและขนส่งเป็นรากฐานในการพัฒนาประเทศที่สำคัญยิ่ง ประเทศไทยยังขาดแคลนสื่อการคมนาคมและขนส่งอีกมากทั้งในด้านเส้นทางและมาตรฐาน แผนพัฒนาฉบับนี้จึงได้กำหนดบพัฒนาการคมนาคมและขนส่งเป็นอันดับแรกเช่นเดียวกับแผนฉบับแรก ในด้านนโยบายรัฐมีความมุ่งหมายจะจัดให้มีระบบการคมนาคมและขนส่งที่กว้างขวาง สะดวกและปลอดภัย ส่วนในด้านการติดต่อกับต่างประเทศนั้น รัฐมีนโยบายจะจัดตั้งพาณิชย์นาวีแห่งชาติกับพิจารณาก่อสร้างสนามบินพาณิชย์ระหว่างประเทศแห่งที่สองขึ้นเพื่อคงไว้ซึ่งความเป็นศูนย์กลางการขนส่งทางอากาศระหว่างประเทศ

27. เป้าหมายที่สำคัญได้แก่การก่อสร้างทางหลวงแผ่นดินอีก 1,700 กิโลเมตร รวมเป็น 11,300 กิโลเมตรใน พ.ศ. 2514 ทางหลวงจังหวัด 2,100 กิโลเมตร ปรับปรุงกิจการรถไฟ โทรศัพท โทรคมนาคม และไปรษณีย์โทรเลข

28. ทางหลวงสายสำคัญที่จะก่อสร้างใหม่ในระยะของแผนได้แก่สายกำแพงเพชร – สุโขทัย นครสวรรค์ – เชียงราย หนองคาย – นครพนม โขกชัย – เดชอุดม หล่มสัก – ชุมแพ สระบุรี – หล่มสัก ธนบุรี – ปากท่อ กรุงเทพฯ – ศรีราชา นครปฐม – เพชรบุรี บางปะอิน – นครสวรรค์ หลังสวน – ท่งสง และสุราษฎร์ธานี – ตะกั่วป่า ส่วนทางหลวงจังหวัดนั้นจะมีโครงการกัณฑ์คารโลก 500 กิโลเมตร ในด้านการรถไฟจะสร้างทางสายเด่นชัย – เชียงแสน บางพระ – สัตหีบ และบางซื่อ – คลองตัน ในด้านการขนส่งทางน้ำจะสำรวจและก่อสร้างท่าเรือแห่งที่สอง ท่าเรือภาคใต้ และจัดตั้งพาณิชย์นาวีแห่งชาติ ในด้านการขนส่งทางอากาศจะสำรวจเพื่อก่อสร้างสนามบินพาณิชย์แห่งใหม่เพื่อให้ระบบการขนส่งของประเทศได้สัมพันธ์และประสานกันจะได้จัดตั้งสถาบันประสานงานการขนส่งขึ้น ส่วนในด้านการสื่อสารนั้นจะก่อสร้างระบบโทรคมนาคมภาคเหนือและภาคใต้ให้เสร็จสิ้น ปรับปรุงขยายกิจการโทรศัพท์ซึ่งยังขาดแคลนอยู่มาก จัดตั้งระบบโทรคมนาคมดาวเทียมและปรับปรุงบริการสื่อสารอื่นๆ

29. งบประมาณการคมนาคมและขนส่ง จะมีมูลค่าทั้งสิ้น 17,000 ล้านบาท แยกเป็นงบประมาณ 9,090 ล้านบาท เงินกู้และเงินช่วยเหลือต่างประเทศ 5,550 ล้านบาทและเงินลงทุนของรัฐวิสาหกิจ 2,460 ล้านบาท

การพลังงาน

30. จากหลักฐานและการสำรวจต่างๆ ปรากฏว่าความต้องการพลังงานของประเทศกำลังเพิ่มขึ้นอย่างรวดเร็ว เฉลี่ยประมาณร้อยละ 33.2 ต่อปี แผนพัฒนาฉบับนี้มีวัตถุประสงค์จะขยายกำลังผลิตพลังงานและเชื้อเพลิงให้เพิ่มขึ้นโดยรวดเร็วเพื่อให้ทันกับความต้องการ ถ้าหากความต้องการเพิ่มขึ้นมากกว่าที่คาดไว้ก็จะต้องมีการปรับปรุงแผนโดยเพิ่มโครงการขึ้นอีก นอกเหนือจากการเพิ่มกำลังผลิตแล้วนโยบายสำคัญได้แก่การปรับปรุงขยายระบบจำหน่ายและการลดอัตราค่ากระแสไฟฟ้าโดยเฉพาะอย่างยิ่งสำหรับกิจการอุตสาหกรรมและเหมืองแร่

31. เป้าหมายในด้านการผลิตพลังงานไฟฟ้าได้กำหนดไว้ 1,560 เมกะวัตต์ เพิ่มจากใน พ.ศ. 2509 650 เมกะวัตต์หรือกว่าหนึ่งเท่า ในจำนวนนี้ 768 เมกะวัตต์จะได้รับการพัฒนาพลังน้ำ สำหรับโครงการใหม่ที่จะเริ่มในแผนนี้ได้แก่โครงการย่นฮี ระยะที่ 4 โครงการแม่ น้ำ นาน และโครงการขยายระบบไฟฟ้าภาคใต้ นอกจากนั้นจะได้สำรวจเพื่อก่อสร้างโครงการพัฒนาพลังน้ำขนาดกลางในภาคตะวันออกเฉียงเหนือและภาคใต้ นอกจากนั้นถ้าหากความต้องการพลังงานไฟฟ้าขึ้นสูงกว่าที่คาดไว้ในระยะนี้ก็จะต้องพิจารณาก่อสร้างโครงการอื่นๆ อีก เช่น โครงการแม่กลอง เป็นต้น

32. งบประมาณพลังงานได้กำหนดไว้ 4,970 ล้านบาท รวมเงินกู้จากต่างประเทศ 2,260 ล้านบาทและเงินช่วยเหลือซึ่งส่วนใหญ่สำหรับโครงการพัฒนาลุ่มน้ำโขง 330 ล้านบาท

การพาณิชย์และบริการ

33. การพาณิชย์และบริการเป็นงานด้านเอกชน บทบาทของรัฐได้แก่การสนับสนุนและให้ความสะดวกแก่เอกชนโดยจัดให้การพาณิชย์และบริการได้มีการแข่งขันโดยเสรีและมีวิธีปฏิบัติที่ชอบธรรมและเป็นประโยชน์แก่ส่วนรวม รัฐมีนโยบายจะขยายการค้ากับต่างประเทศ ในด้านสินค้าขาออกจะส่งเสริมการส่งสินค้าขาออกให้มากยิ่งขึ้นทั้งในด้านปริมาณ มูลค่าและคุณภาพ ส่วนสินค้าขาเข้าจะส่งเสริมสินค้าประเภททุนและวัตถุดิบเพื่ออุตสาหกรรมภายในประเทศให้มากยิ่งขึ้น

34. ในด้านเป้าหมายนั้น คาดว่าสินค้าขาออกประเภทที่สำคัญจะมีดังนี้ ข้าวสาร 2.3 ล้านตัน ข้าวโพด 1.4 ล้านตัน ปอ 450,000 ตัน ผลไม้ภัณฑ์มันสำปะหลัง 800,000 ตัน สินแร่ดิบ 30,000 ตัน และซีเมนต์ 400,000 ตัน สำหรับโครงการของรัฐที่สำคัญได้แก่การขยายตลาดการค้า การวิจัยและพยากรณ์การค้าและการพยากรณ์ระดับราคาสินค้า รวมงบประมาณ 180 ล้านบาท

35. สำหรับบริการนั้นจะเพิ่มความสำคัญในระบบเศรษฐกิจขึ้นเป็นลำดับ บริการที่กำลังเจริญก้าวหน้าเป็นพิเศษได้แก่การก่อสร้าง การส่งเสริมการท่องเที่ยวและการขนส่ง สำหรับการ

ส่งเสริมการท่องเที่ยวนั้นกำลังเพิ่มความสำคัญขึ้นอย่างรวดเร็วและน่ายินดีได้เข้าสู่ประเทศอย่างมาก

การพัฒนาสังคมและการสาธารณสุข

36. ในขณะที่เศรษฐกิจของประเทศกำลังก้าวหน้าไปด้วยดี ปัญหาในด้านสังคมก็เพิ่มความสำคัญขึ้น นอกจากนั้น ในเมื่อย่านชุมชนต่างๆ ขยายใหญ่ขึ้น ความจำเป็นที่จะต้องจัดให้มีบริการสาธารณสุขให้เพียงพอก็เพิ่มขึ้นเช่นกัน แม้ว่าในระยะที่ผ่านมารัฐจะได้ดำเนินการไปมากในเรื่องนี้แต่ความต้องการก็ยังมีมากโดยเฉพาะอย่างยิ่งในเรื่องอาคารสงเคราะห์และน้ำสะอาดเพื่ออุปโภคบริโภค นอกจากนั้นปัญหาด้านแรงงานก็เป็นเรื่องใหญ่ที่จะต้องได้รับการพิจารณาโดยละเอียดรอบคอบ วัตถุประสงค์ในการพัฒนาสังคมของรัฐได้แก่การปรับปรุงระบบสังคมของประเทศให้ประชาชนครองชีพด้วยความสงบสุขและส่งเสริมให้เกิดความเสมอภาคภายในสังคม ส่วนในด้านสาธารณสุขนั้นรัฐมีนโยบายจะจัดหาและขยายบริการสาธารณสุขไปให้เพียงพอทั้งในตัวเมืองและชนบท นโยบายสำคัญในด้านแรงงานได้แก่การส่งเสริมความสัมพันธ์อันดีระหว่างนายจ้างและลูกจ้างกับช่วยให้ลูกจ้างได้รับความเป็นธรรมทั้งในด้านค่าแรงและสวัสดิการอื่นๆ

37. โครงการที่สำคัญแยกออกได้เป็นการพัฒนาชนบทซึ่งแยกเป็นโครงการจัดหา น้ำสะอาด จัดสรรที่ดิน ส่งเสริมอาชีพและพัฒนาชุมชน การพัฒนาเมืองและนคร ประกอบด้วยโครงการอาคารสงเคราะห์ ประปานครหลวงและจังหวัด ระบบระบายน้ำในพระนคร - ธนบุรี และสร้างถนนในพระนคร ธนบุรี การสังคมสงเคราะห์และการแรงงาน

38. งบประมาณสังคมและสาธารณสุขกำหนดไว้ทั้งสิ้น 10,275 ล้านบาท แยกเป็นงบประมาณ 5,210 ล้านบาท งบพัฒนาส่วนท้องถิ่น 2,300 ล้านบาท เงินกู้ต่างประเทศ 1,645 ล้านบาท และเงินช่วยเหลือต่างประเทศซึ่งส่วนใหญ่ได้แก่โครงการพัฒนาชนบท 1,120 ล้านบาท

การสาธารณสุข

39. การสาธารณสุขเป็นบริการของรัฐที่สำคัญยิ่งเพราะเกี่ยวกับสวัสดิภาพของประชาชนโดยตรง รัฐมีนโยบายจะขยายบริการสาธารณสุขให้กว้างขวางยิ่งขึ้นโดยเฉพาะอย่างยิ่งในเขตชนบทที่ห่างไกล ขยายการบำบัดโรคโดยเฉพาะโรคระบาดและโรคที่เป็นอันตราย นอกจากนั้นจะปรับปรุงการวิเคราะห์วิจัยด้านการแพทย์และเพิ่มการผลิตแพทย์และพยาบาลให้มากขึ้น ซึ่งปัญหาเรื่องการขาดแคลนแพทย์และพยาบาลนี้เป็นอุปสรรคสำคัญที่สุดที่ทำให้การพัฒนาการสาธารณสุขของประเทศไม่รุดหน้าไปได้เท่าที่ควร

40. เป้าหมายที่สำคัญในด้านนี้ได้แก่การเพิ่มจำนวนแพทย์ พยาบาล เติงคนไข้และสถานอนามัย คาดว่าจะเพิ่มแพทย์ขึ้น 1,335 คน พยาบาล 3,830 คน นางผดุงครรภ์ 1,910 คน เติงคนไข้ 4,900 เติง และสถานอนามัยและสำนักงานผดุงครรภ์ 950 แห่ง เมื่อสิ้นระยะของแผนคาดว่าอัตราส่วนแพทย์ต่อประชากรจะเท่ากับ 1:7,000 เทียบกับ 1:8,000 ในปี 2509

อัตราส่วนนี้ยังไม่ดีเท่าที่ควรจะเป็น ทั้งนี้เนื่องจากระบบการศึกษาของประเทศยังไม่อาจผลิตแพทย์สำเร็จออกมาได้เท่ากับความต้องการในระยะนั้น

41. โครงการพัฒนาการสาธารณสุขส่วนใหญ่เป็นโครงการต่อเนื่องจากแผนเดิม แต่ขยายขอบเขตให้กว้างขวางขึ้น เช่น โครงการปรับปรุงโรงพยาบาลภูมิภาค จัดตั้งสถานีอนามัย พัฒนาอนามัยท้องถิ่น ปราบปรามโรคร้ายต่างๆ เช่น มาลาเรีย วัณโรคและโรคเรื้อน สำหรับโครงการใหม่ที่สำคัญได้แก่โครงการสถาบันมะเร็งและบริการการแพทย์เคลื่อนที่

42. งบประมาณสาธารณสุขได้กำหนดไว้ 2,570 ล้านบาท เป็นงบประมาณแผ่นดิน 1,800 ล้านบาท นอกนั้นเป็นเงินช่วยเหลือจากต่างประเทศ

การศึกษา

43. ปัจจัยที่สำคัญที่สุดในการพัฒนาประเทศได้แก่ทรัพยากรกำลังคนที่มีความรู้ความสามารถซึ่งจะได้มาจากการศึกษาและการฝึกอบรม การวางแผนกำลังคนจึงเป็นส่วนประกอบที่สำคัญยิ่งของแผนพัฒนาการเศรษฐกิจและสังคม ในปัจจุบันการศึกษาของประเทศได้ก้าวหน้าไปมาก ในปีการศึกษา 2507/2508 มีนักเรียนและนักศึกษาทุกระดับรวม 4.95 ล้านคน หรือประมาณ 1 ใน 6 ของจำนวนประชากรทั้งสิ้น อย่างไรก็ตามยังมีเยาวชนอีกมากที่ยังไม่มีโอกาสได้รับการศึกษา นอกจากนั้นจำนวนนักเรียนลดน้อยลงมากในระดับการศึกษาที่สูงๆ ขึ้นไป มาตรฐานการศึกษาโดยทั่วไปยังไม่อยู่ในเกณฑ์สูงพอและที่สำคัญก็คือการผลิตผู้สำเร็จการศึกษายังไม่สอดคล้องกับความต้องการกำลังคน ทำให้ผู้สำเร็จการศึกษาจำนวนมากไม่อาจหางานทำได้โดยง่ายทั้งๆ ที่ประเทศยังขาดกำลังคนที่มีความรู้และมีฝีมืออยู่เป็นอย่างมาก สถานการณ์เช่นนี้ย่อมเกิดความสูญเสียในด้านทรัพยากรกำลังคนและเป็นอันตรายในด้านสังคม

44. นโยบายพัฒนาการศึกษาได้วางไว้เพื่อเริ่มแก้ไขปัญหาดังกล่าวอย่างจริงจัง นโยบายหลักได้แก่การจัดการศึกษาให้สัมพันธ์กับความต้องการทางเศรษฐกิจและสังคม และให้สอดคล้องกับภาวะผูกพันที่มีอยู่กับสังคม นอกจากนั้นการปรับปรุงคุณภาพก็เป็นเรื่องสำคัญยิ่งสำหรับสถาบันการศึกษาของเอกชนรัฐมีนโยบายจะส่งเสริมและสนับสนุน โดยเฉพาะอย่างยิ่งในเรื่องคุณภาพ ในด้านเป้าหมายได้กำหนดว่าในปีการศึกษา 2514 จะมีนักศึกษาและนักเรียนทุกระดับ 6.35 ล้านคน เทียบกับ 5.3 ล้านคน ในปี 2509 เฉพาะในชั้นอุดมศึกษาจะเพิ่มจาก 33,500 คน เป็น 43,800 คน เป้าหมายอีกประการหนึ่งได้แก่การผลิตครูซึ่งคาดว่าจะผลิตได้ประมาณ 40,000 คน ซึ่งยังต่ำกว่าที่ต้องการอยู่มาก อย่างไรก็ตามครูจำนวนหนึ่งจะได้มาจากแขนงวิชาอื่นๆ โดยเฉพาะอย่างยิ่งสังคมศาสตร์

45. โครงการที่สำคัญได้แก่โครงการขยายการศึกษาภาคบังคับและระดับประถมตอนปลาย มัธยม การศึกษาแบบประสม อาชีวศึกษา โดยใช้เงินกู้จากธนาคารโลกและปรับปรุงขยายมหาวิทยาลัย สำหรับมหาวิทยาลัยจะเน้นนักศึกษาเทคนิคที่มีความต้องการสูง เช่น แพทย์-ศาสตร์ วิศวกรรมศาสตร์ เกษตรศาสตร์และวิทยาศาสตร์ ส่วนด้านสังคมศาสตร์นั้นจะเน้นเรื่อง

คุณภาพ นอกจากมหาวิทยาลัยในกรุงเทพฯ แล้ว จะขยายการอุดมศึกษาในส่วนภูมิภาคให้ทั่วถึงรวมทั้งมหาวิทยาลัยที่กำลังจัดตั้งใหม่ในภาคใต้

46. งบประมาณการศึกษาได้กำหนดไว้ 6,610 ล้านบาท แยกเป็นงบประมาณ 5,500 ล้านบาท เงินกู้ 575 ล้านบาทและเงินช่วยเหลือ 535 ล้านบาท